

## BETŰ- ÉS ZENEI JELEK

ë = középzárt *e*

*h, de, mer* stb. = sorkezdő támaszkodók

(*a, de*) stb. = a sorszerkezet többlétszótagai

*j* = magánhangzó-torlódást szétválasztó hang

*e'* = hosszú *e*, a következő mássalhangzó rovására hosszabbodik (*e're*)

*a'* = hosszú *a*, a következő mássalhangzó rovására hosszabbodik (*a'ra*)

ā = kupuszinai mély *á* (imádság)

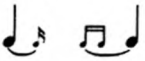
à = kupuszinai magas *a* (árát)



Valamivel magasabb, ill. alacsonyabb hang



Egyenlő erejű hangokból álló melizma, azaz egy szótagra jutó két vagy több hang



Díszítőhang. Ha nincs áthúzva, a főhang értékéből kell levonni az értékét



Áthúzott díszítőhang, értéke irracionálisan rövid



Glissando (csúszás) lefelé vagy felfelé meghatározott kezdő, ill. végző hanggal



Korona, a hang értékét hosszabbítja legfeljebb a felével



A jelölt értéknél valamivel hosszabb, ill. rövidebb



(#)(b) stb. A zárójelbe tett jelek előfordulása nem állandó



Az eltérések jelölésénél a díszítőhang vagy egész hangcsoportok elmaradását jelöli

Parlando = beszédszerű, szabad előadás

Rubato = laza előadásmód, érzelmileg szabadon nyújtott vagy rövidített hangokkal vagy hangcsoportokkal

Giusto = feszes lüktetésű, kimért tempójú előadásmód

Ossia = vagy, azaz a megadott eltéréssel is lehet énekelni