



## MELLÉKLETEK

■

■

## 1. MELLÉKLET

Anyakönyvben lévő településnév	Mai magyar településnév	Településnév az ország nyelvén	Ma melyik országhoz tartozik
Ada	Ada	Ada	Szerbia
Adorján	Adorján	Adorjan	Szerbia
Akacs	puszta Beodra mellett	Novo Miloševo	Szerbia
Almás	Temerin	Temerin	Szerbia
Alpár puszta	Tiszaalpár	Tiszaalpár	Magyarország
Apácza	Csanádapáca	Csanádapáca	Magyarország
Apatin	Apatin	Apatin	Szerbia
Aracs	Aracs	Vranjevo	Szerbia
Bácskeresztúr	Bácskeresztúr	Ruski Krstur	Szerbia
Bács	Bács	Bač	Szerbia
Bács Bukin	Dunabököny	Mladenovo	Szerbia
Bácsalmás	Bácsalmás	Bácsalmás	Magyarország
Bácsfeketehegy	Bácsfeketehegy	Feketić	Szerbia
Bácsföldvár	Bácsföldvár	Bačko Gradište	Szerbia
Bácsgyulafalva	Bácsgyulafalva	Telečka	Szerbia
Bácskossuthfalva	Bácskossuthfalva	Stara Moravica	Szerbia
Bácsmadaras	Madaras	Madaras	Magyarország
Bácsszentiván	Bácsszentiván	Prigrevica	Szerbia
Bácstopolya	Topolya	Bačka Topola	Szerbia
Baja	Baja	Baja	Magyarország
Bajmok	Bajmok	Bajmok	Szerbia
Bajsa	Bajsa	Bajša	Szerbia
Bátya	Bátya	Bátya	Magyarország
Bega Szt. György	Bégaszentgyörgy	Žitište	Szerbia
Belistye	–	Belišće	Horvátország
Beodra	Beodra	Novo Miloševo	Szerbia
Bezdán	Bezdán	Bezdan	Szerbia
Biodra	Beodra	Novo Miloševo	Szerbia
Bocsár	Bocsár	Bočar	Szerbia
Bresztovác	Szilberek	Bački Brestovac	Szerbia
Budaörs	Budaörs	Budaörs	Magyarország
Budapest	Budapest	Budapest	Magyarország

Chicago	–	Chicago	USA
Crno Brdo	Bácsfeketehegy	Feketić	Szerbia
Czerna Bara	Feketető	Crna Bara	Szerbia
Csajkovci	–	Čajkovci	Horvátország
Csákovác	–	Čakovci	Horvátország
Csanádapáca	Csanádapáca	Csanádapáca	Magyarország
Csanádpalota	Csanádpalota	Csanádpalota	Magyarország
Csantavér	Csantavér	Čantavir	Szerbia
Csánytelek	Csánytelek	Csánytelek	Magyarország
Csátalja	Csátalja	Csátalja	Magyarország
Csávoly	Csávoly	Csávoly	Magyarország
Csene	Csene	Cenei	Románia
Cservenka	Cservenka	Crvenka	Szerbia
Csóka	Csóka	Čoka	Szerbia
Csonoplya	Csonoplya	Čonoplja	Szerbia
Csúrog	Csúrog	Čurug	Szerbia
Dautova	Dávod	Dávod	Magyarország
Dócz	Dócz	Dócz	Magyarország
Doroszló	Doroszló	Doroslovo	Szerbia
Dorozsma	ma Szeged városrésze	Szeged	Magyarország
Döbrököz	Döbrököz	Döbrököz	Magyarország
Dunabökény	Dunabökény	Mladenovo	Szerbia
Dunaföldvár	Dunaföldvár	Dunaföldvár	Magyarország
Dunapentele	Dunaújváros	Dunaújváros	Magyarország
Egerág	Egerág	Egerág	Magyarország
Egyházker	Egyházaskér	Vrbica	Szerbia
Ernestinova	–	Ernestinovo	Horvátország
Eszék	Eszék	Osijek	Horvátország
Fehértemplom	Fehértemplom	Bela Crkva	Szerbia
Feketehegy	Bácsfeketehegy	Feketić	Szerbia
Félegyháza	Kiskunfélegyháza	Kiskunfélegyháza	Magyarország
Felsőbencsek	Felsőbencsek	Bencecu de Sus	Románia
Felsőhegy	Felsőhegy	Gornji Breg	Szerbia
Felsőszentiván	Felsőszentiván	Felsőszentiván	Magyarország
Filadelfia	–	Philadelphia	USA
Franyova	Aracs	Vranjevo	Szerbia
Futtak	Futak	Futog	Szerbia
Gádor	Gádor	Gakovo	Szerbia
Garcsin	–	Garčin	Horvátország
Gáttája	Gátalja	Gătaia	Románia
Gibaracz	Gibárd	Gibarac	Szerbia

Gibárd	Gibárd	Gibarac	Szerbia
Gombos	Gombos	Bogojevo	Szerbia
Gyergyószentmiklós	Gyergyószentmiklós	Gheorgheni	Románia
Győr	Győr	Győr	Magyarország
Győrújváros	ma Győr városrésze	Győr	Magyarország
Gyulafalva	Bácsgyulafalva	Telečka	Szerbia
Hajós	Hajós	Hajós	Magyarország
Hantháza	Ópusztaszer mellett	Ópusztaszer	Magyarország
Hódegyháza	Hódegyháza	Jazovo	Szerbia
Hontháza	Ópusztaszer mellett	Ópusztaszer	Magyarország
Horgos	Horgos	Horgoš	Szerbia
Imretelek	Csóka mellett (megszűnt)	Čoka	Szerbia
Itvarnok	Udvarnok	Banatski Dvor	Szerbia
Jablonka	–	Jablonka	Lengyelország
Jankovác	Jánoshalma	Jánoshalma	Magyarország
Jankovci	–	Jankovci	Horvátország
Jászladány	Jászladány	Jászladány	Magyarország
Jázova	Hódegyháza	Jazovo	Szerbia
Jozefova	ma Törökkanizsa része	Novi Kneževac	Szerbia
Józseffalva	Józseffalva	Obilićevo	Szerbia
Kalocsa	Kalocsa	Kalocsa	Magyarország
Kanizsa	Magyarkanizsa	Kanjiža	Szerbia
Karlóca	Karlóca	Sremski Karlovci	Szerbia
Katymár	Katymár	Katymár	Magyarország
Kecskemét	Kecskemét	Kecskemét	Magyarország
Kerény	Kerény	Kljajićevo	Szerbia
Keresztúr	Bácskeresztúr	Ruski Krstur	Szerbia
Kernya	Kerény	Kljajićevo	Szerbia
Kernyaja	Kerény	Kljajićevo	Szerbia
Kevermes	Kevermes	Kevermes	Magyarország
Kibekháza	Kübekháza	Kübekháza	Magyarország
Kis Bikács	Beodra mellett	Novo Miloševo	Szerbia
Kisbikás	Beodra mellett	Novo Miloševo	Szerbia
Kishegyes	Kishegyes	Mali Idoš	Szerbia
Kiskunfélegyháza	Kiskunfélegyháza	Kiskunfélegyháza	Magyarország
Kisorosz	Torontáloroszi	Rusko Selo	Szerbia
Kispest	Kispest	Kispest	Magyarország
Kistelek	Kistelek	Kistelek	Magyarország
Kiszács	Kiszács	Kisač	Szerbia

Kiszombor	Kiszombor	Kiszombor	Magyarország
Kissztapár	Szivachoz tartozott	Sivac	Szerbia
Kölpény	Kölpény	Kulpin	Szerbia
Krusevlya	Bácskörtés	Kruševlje	Szerbia
Kuczora	Kucora	Kucura	Szerbia
Kula	Kúla	Kula	Szerbia
Kunágota	Kunágota	Kunágota	Magyarország
Kunbaja	Kunbaja	Kunbaja	Magyarország
Lakócsa	Lakócsa	Lakócsa	Magyarország
Lőrinczfalva	Csóka mellett (megszűnt)	Čoka	Szerbia
Ludas(pusztá)	Ludas	Šupljak	Szerbia
Lugos	Lugos	Lugoj	Románia
Madaras	Madaras	Madaras	Magyarország
Magyar Czernya	Magyarcsernye	Nova Crnja	Szerbia
Magyar Padé	Padé	Padej	Szerbia
Magyarcsernye	Magyarcsernye	Nova Crnja	Szerbia
Magyarkanizsa	Magyarkanizsa	Kanjiža	Szerbia
Majlát	Majláthfalva	Mailat	Románia
Majláthfalva	Majláthfalva	Mailat	Románia
Martonos	Martonos	Martonoš	Szerbia
Mélykút	Mélykút	Mélykút	Magyarország
Mezőkovácsháza	Mezőkovácsháza	Mezőkovácsháza	Magyarország
Mindszent	Mindszent	Mindszent	Magyarország
Mohol	Mohol	Mol	Szerbia
Moholy	Mohol	Mol	Szerbia
Mokrin	Mokrin	Mokrin	Szerbia
Monostor	Monostorszeg	Bački Monoštor	Szerbia
Monostor	Kanizsamonostor	Banatski Monoštor	Szerbia
Monostorszeg	Monostorszeg	Bački Monoštor	Szerbia
Muzsla	Muzslya	Mužlja	Szerbia
Nádudvar	Nádudvar	Nádudvar	Magyarország
Nagy Elemér	Elemér	Elemir	Szerbia
Nagy Rábé	Nagyrábé	Nagyrábé	Magyarország
Nagybecskerek	Nagybecskerek	Zrenjanin	Szerbia
Nagyberki	Nagyberki	Nagyberki	Magyarország
Nagybikács	Nagybikács	Bikač	Szerbia
Nagyfény	Nagyfény	Stari Žednik	Szerbia
Nagykanizsa	Nagykanizsa	Nagykanizsa	Magyarország
Nagykikinda	Nagykikinda	Kikinda	Szerbia
Nemesmilitics	Nemesmilitics	Svetozar Miletic	Szerbia

Nemesnádudvar	Nemesnádudvar	Nemesnádudvar	Magyarország
Német Bencsek	Felsőbencsek	Bencecu de Sus	Románia
Német Czerna	Szerbcsernye	Srpska Crnja	Szerbia
Németpalánka	Palánka	Bačka Palanka	Szerbia
Nikinczi	Nyékica	Nikinci	Szerbia
Norwalk	–	Norwalk	USA
Nyikincza	Nyékica	Nikinci	Szerbia
Nyírvasvár	Nyírvasvári	Nyírvasvári	Magyarország
Ó Kér	Ókér	Zmajevo	Szerbia
Ó Szivacz	Szivác	Sivac	Szerbia
Ó Sztapár	Sztapár	Stapar	Szerbia
O-Beba	Óbéba	Beba Veche	Románia
Óbecse	Óbecse	Bečej	Szerbia
Óbesenyő	Óbesenyő	Dudeştii Vechi	Románia
Ókanizsa	Magyarkanizsa	Kanjiža	Szerbia
Ómoravicza	Bácskossuthfalva	Stara Moravica	Szerbia
Oprisevci	–	Oprisavci	Horvátország
Orosháza	Orosháza	Orosháza	Magyarország
Oroszlámos	Oroszlámos	Banatsko Arandelovo	Szerbia
Órszállás	Órszállás	Stanišić	Szerbia
Pacsér	Pacsér	Pačir	Szerbia
Padé	Padé	Padej	Szerbia
Paks	Paks	Paks	Magyarország
Palánka	Palánka	Bačka Palanka	Szerbia
Parabuty	Paripás	Ratkovo	Szerbia
Párdány	Párdány	Međa	Szerbia
Péterréve	Péterréve	Bačko Petrovo Selo	Szerbia
Petrovoszelló	Péterréve	Bačko Petrovo Selo	Szerbia
Piskarevcze	–	Piškorevci	Horvátország
Piskorevci	–	Piškorevci	Horvátország
Piszke	ma Lábatlan része	Lábatlan	Magyarország
Precska	tanya Törökbecse mellett	Novi Bečej	Szerbia
Prigl Sz Iván	Bácsszentiván	Prigrevica	Szerbia
Pusztapéteri	Pálmonostora	Pálmonostora	Magyarország
R. Keresztúr	Bácskeresztúr	Ruski Krstur	Szerbia
Rábé	Rábé	Rabe	Szerbia
Rác Czerna	Szerbcsernye	Srpska Crnja	Szerbia
Regőcze	Regőce	Riđica	Szerbia
Rékás	Temesrékas	Recas	Románia

Rém	Rém	Rém	Magyarország
Resicza	Resicabánya	Resita	Románia
Rigicza	Regőce	Ridica	Szerbia
Roglaticza	Felsőroglatica	Gornja Rogatica	Szerbia
Ruskoselo	Torontáloroszi	Rusko Selo	Szerbia
Somoskeszi	Somoskeszi	Somosches	Románia
Szabadka	Szabadka	Subotica	Szerbia
Szaján	Szaján	Sajan	Szerbia
Szanád	Szanád	Sanad	Szerbia
Szántova	Hercegszántó	Hercegszántó	Magyarország
Szeged	Szeged	Szeged	Magyarország
Szeghegy	Szeghegy	Lovćenac	Szerbia
Szegvár	Szegvár	Szegvár	Magyarország
Szenttamás	Szenttamás	Srbobran	Szerbia
Szerb Miletics	Militics	Srpski Miletic	Szerbia
Szerbcsernye	Szerbcsernye	Srpska Crnja	Szerbia
Szerbittabé	Szerbittebe	Srpski Itebej	Szerbia
Szibin	–	Sibinj	Horvátország
Szikics	Szeghegy	Lovćenac	Szerbia
Szilágyi	Szilágyi	Svilojevo	Szerbia
Szilberek	Szilberek	Bački Brestovac	Szerbia
Szivacz	Szivác	Sivac	Szerbia
Szolnok	Szolnok	Szolnok	Magyarország
Szomajom	Kaposfő	Kaposfő	Magyarország
Szond	Szond	Sonta	Szerbia
Szőreg	ma Szeged városrésze	Szeged	Magyarország
Sztálinváros	Dunaújváros	Dunaújváros	Magyarország
Sztanisics	Őrszállás	Stanišić	Szerbia
Tamásfalva	Tamásfalva	Hetin	Szerbia
Tápioszele	Tápioszele	Tápiószele	Magyarország
Telecska	Bácsgyulafalva	Telečka	Szerbia
Temerin	Temerin	Temerin	Szerbia
Temesmurány	Temesmurány	Murani	Románia
Temesrékás	Temesrékas	Recas	Románia
Terján	Csóka mellett (megszűnt)	Čoka	Szerbia
Teschen	–	Český Těšín	Csehország
Teschen	–	Ciesyn	Lengyelország
Tiszaföldvár	Tiszaföldvár	Tiszaföldvár	Magyarország
Tiszahegyes	Tiszahegyes	Idoš	Szerbia
Tiszaszentmiklós	Tiszaszentmiklós	Ostojićevo	Szerbia



Titel	Titel	Titel	Szerbia
Tóba	Tóba	Toba	Szerbia
Topola (Torontál)	Töröktopolya	Banatska Topola	Szerbia
Topolya	Topolya	Bačka Topola	Szerbia
Torda	Torda	Torda	Szerbia
Tordincze	–	Tordinci	Horvátország
Torontálmonostor	Kanizsamonostor	Banatski Monoštor	Szerbia
Torontálorosz	Torontáloroszi	Rusko Selo	Szerbia
Tovarnik	–	Tovarnik	Horvátország
Török Becse	Törökbecse	Novi Bečej	Szerbia
Török Kanizsa	Törökkanizsa	Novi Kneževac	Szerbia
Udvarnok	Udvarnok	Banatski Dvor	Szerbia
Új Arad	Új Arad	Aradu Nou	Románia
Új Szivác	Szivác	Sivac	Szerbia
Újvár	Újvár	Uivar	Románia
Újvidék	Újvidék	Novi Sad	Szerbia
Vaskút	Vaskút	Vaskút	Magyarország
Veprovác	Veprőd	Kruščić	Szerbia
Veprőd	Veprőd	Kruščić	Szerbia
Verbász	Verbász	Vrbas	Szerbia
Verbicza	Egyházaskér	Vrbica	Szerbia
Veszprém	Veszprém	Veszprém	Magyarország
Vilmatér	Szaján része	Sajan	Szerbia
Vrpolje	–	Vrpolje	Horvátország
Vukovár	Vukovár	Vukovar	Horvátország
Zenta	Zenta	Senta	Szerbia
Zombor	Zombor	Sombor	Szerbia
Zsablya	Zsablya	Žabalj	Szerbia

■

■

## 2. MELLÉKLET

Házaszám	Férj és feleség	Évszám	Származási hely
1.	Kis József és Bálint Mészáros Margit	1893–1896	Szaján, Tóba
2.	Kis József és Kormányos Margit	1892–1904	Szaján
3.	Bogdán Mihály és Kabók Erzsébet	1884–1900	Szaján
4.	Kabók Gergely és Visnyei Rozália	1885–1900	Szaján, Tóba
5.	Borsos István és Pördi Ágnes	1887	Padé, Szaján, Torda
	Kistóth Mihály és Szántó Verona	1888–1901	Szaján
6.	Tóth Simon és Lendvai Ruzsom Anna	1888–1903	Szaján
7.	Borsos István és Varga Erzsébet	1888–1901	Tóba
8.	Bödö Péter és Sipos Rozália	1884–1904	Szaján
9.	Váczi Péter és Lábadi Ágnes	1890	Szaján
	Kőműves Albert és Sas Julianna	1898–1899	Szaján, Tiszaszentmiklós
10.	(Szitás) Varga István és Balog Julianna	1889–1897	Szaján
11.	Halász Mihály és Husvár Rozália	1888–1894	Töröktopolya
12.	Horváth Pál és Bezdán Margit	1887–1898	Szaján
13.	Drobina György és Módri Katalin	1909	Órszállás
14.	Ónody József és Bálint Erzsébet	1886–1896	Tóba
15.	Kósa Pál és Füleki Julianna	1887–1893	
16.	Bálint István és Ladányi Anna	1885	Tóba
	Medve Gábor és Nagy Erzsébet	1888–1892	
17.	Medgyesi Pál és Ábrahám Rozália	1886–1891	Tóba
18.	Zónai Gergely és Budai Terézia	1885–1887	Tóba
	Lendvai Péter és Égető Mária	1897–1899	Szaján
19.	Faragó János és Rabata Gertrúd	1892	Szaján, Kerény
	Molnár János és Szelei Rozália	1893	Magyarcsernye
	Lubastyik Ferenc és Pastyik Julianna	1897	Kula
20.	Lala István és Fischer Krisztina	1888–1889	
	Sipos János és Börösök Rozália	1893	Szaján
21.	Schweigl Fülöp és Zindl Katalin	1893–1897	
	Konter Lajos és Vanyúr Ilona	1896–1911	Csóka, Szivác
22.	Pravda Mátyás és Stefkó Anna	1898	
	Mihályfi Antal és Gyarmati Éva	1899–1902	Szaján
23.	Farkas István és Onodi Erzsébet	1893–1899	Torda, Tóba
24.	Váczi István és Acsai Viktória	1891	Szaján
	Ormos András és Lázár Rozália	1891–1892	Udvarnok

25. Szeles József és Kis Ágnes	1888–1892	
Mihályfi János és Ónódi Rozália	1892–1895	Szaján, Tóba
26. Mészáros Mihály és Ifjú Lídia	1891	
27. Lábadi György és Takács Klára	1891–1902	
28. Bálint József és Darázs Rozália	1887–1900	Tóba, Kistelek
29. Táborosi Imre és Szabó Margit	1888–1902	Szaján
30. Molnár István és Tápai Terézia	1898	Magyarcsernye, Szaján
31. Busa Mihály és Kósa Rozália	1885–1888	Szaján
32. Medgyesi Márton és Sörös Rozália	1886–1891	
33. Pozsár György és Kovács Éva	1885–1907	Szaján, Ada, Csúrog
34. Máté Mihály és Ilia Verona	1888–1891	
35. Csonti István és Lábadi Terézia	1889–1905	Torda, Szaján, Tiszaszentmiklós
36. Martonosi György és Zombori Rozália	1888–1900	Padé, Szaján
37. Kormányos Ferenc és Tóbiás Rozália	1910	Szaján, Kúla
38. Bálint Mészáros József	1891–1898	Tóba
39. Lábadi Antal és Vörös Erzsébet	1890–1894	Kis Bikács, Törökkanizsa
40. Lukács György és Varga Katalin	1884	Tóba
Sági József és Varnyú Ilona	1888	Tóba
Varga János és Zóki Erzsébet	1892–1903	Tóba
41. Oncsák András és Peller Katalin	1888	
Frank Márton és Csányi Ágnes	1892	
42. Borsos István és Pördi Ágnes	1889–1897	Padé, Szaján, Torda
43. Váczi József és Brandt Anna	1887–1911	Szaján, Szanisics
44. Biczók Pál és Horváth Verona	1889–1905	Jázova
45. Lábadi János és Horváth Rozália	1889–1896	Beodra, Kis Bikács
Szűcs András és Vörös Erzsébet	1897	Ómoravica
46. Lévai Ferenc és Égető Viktória	1890–1906	Szaján
47. Pozsár József és Móricz Mária	1887–1900	Szaján
48. Kósa György és Gyarmati Erzsébet	1884–1910	Szaján
49. Szabó Mihály és Váczi Mária	1885–1904	Szaján
50. Pozsár János és Fehér Anna	1889–1901	Ada, Tóba
51. Pozsár János és Rogánics Julianna	1887–1894	Ada
52. Gál György és Szabó Erzsébet	1887–1899	
53. Krizsán Flórián és Bús Katalin	1886–1904	Szaján
54. Mészáros István és Kormányos Katalin	1886–1911	Szaján
55. Kőműves Gergely és Búbos Erzsébet	1886	Szaján
Kőműves Antal és Verkin Ágnes	1886–1907	Szaján, Csóka
56. Törköly Pál és Sipos Terézia	1889–1890	Szaján
Fehér Antal és Törköly Rozália	1890–1893	Tóba, Szaján

57. Búbos József és Kabók Anna	1887–1909	Szaján
58. Imre András és Bakos Klára	1886–1905	Csóka, Szaján
59. Zsigovics Imre és Bogdán Luca	1886–1900	Szaján
60. Visnyei József és Farkas Katalin	1889–1902	Torda
61. Benkő Imre és Tar Erzsébet	1886	Törökbecse, Franyova
Farkas János és Czakó Terézia	1888–1891	Torda
62. Bába József és Szabó Verona	1887–1892	
63. Bogdán István és Bezdán Erzsébet	1903	Szaján
64. Marus András és Kószó Verona	1892	Csóka
65. Bogdán Pál és Mészáros Rozália	1887–1892	Szaján, Csóka
Bogdán István és Bezdán Erzsébet	1893–1901	Szaján
66. Budai Mihály és Kovács Katalin	1893–1901	Tóba
67. Ludányi Antal és Varga Erzsébet	1888–1889	Tóba
Vicsek Pál és Nagy Mária	1892–1893	Szivác
68. Ludányi Antal és Varga Erzsébet	1885	Tóba
Schveller Tamás és Virág Veronika	1889–1898	Tóba
69. Tamás Antal és Táborosi Mária	1887–1910	Szaján
70. Medgyesi Péter és Kurucz Erzsébet	1888–1901	Tóba
71. Tóth József és Sági Anna	1885–1893	Tóba
72. Égető Mihály és Horváth Mária	1890–1903	Szaján
73. Fehér József és Pap Rozália	1889–1890	Tóba
Fehér Mihály és Lénárd Ágnes	1890–1898	Tóba, Kis Bikács
74. Varga István és Galacz Rozália	1887–1911	Szaján
75. Trombitás Péter és Vicsek Anna	1892–1911	Kishegyes
76. Horváth Ferenc és Hajnal Anna	1888–1900	Szaján
77. Jankovics János és Szabó Borbála	1886	
78. Bába János és Sipos Mária	1888	Szaján
Mayer Péter és Fehér Katalin	1892	Nagykikinda
79. Orvosi alap		
80. Zónai Gergely és Budai Terézia	1885	Tóba
Alstatter Pál és Nagy Ida	1895–1896	Zombor
81. Medgyesi Péter és Bálint Viktória	1884–1886	Tóba
Megyesi Ferenc és Berta Anna	1889–1892	
Vilof András és Zónyi Erzsébet	1899–1903	Kúla
82. Fehér György és Csorba Julianna	1885–1891	Tóba
83. Zónai Gergely és Budai Terézia	1887–1910	Tóba
84. Mezei József és Budai Katalin	1891–1900	Tóba
85. Farkas József és Lörík Rozália	1884–1906	Torontáloroszi
86. Frank Márton és Csányi Ágnes	1887–1898	Torda
87. Bálint István és Fazekas Anna	1891–1896	Tóba
88. Bálint Pál és Virág Erzsébet	1888–1903	Tóba

89. Lukács Ferenc és Budai Verona	1885–1903	Tóba
90. Amstadt Ferenc és Kőszegi Magdolna	1898–1906	Kerény
91. Vörös Pál és Vénus Rozália	1890–1898	Törökkanizsa
92. Varga István és Bali Katalin	1886	Tóba
Burnaty Lázár és Probojcsevics Anna	1897–1899	Csonoplya
93. Bálint János Sipos Rozália	1892–1906	Tóba
94. Farkas János és Koberszki Terézia	1889–1895	
95. Zsigovics Gergely és Benák Julianna	1888–1906	Szaján, Jázova, Gátalja
96. Molnár Menyhért és Tóth Rozália	1887	Szaján
Gál József és Manga Margit	1895–1897	Szaján
97. Kanalas János és Kabók Julianna	1886–1891	Tóba
Vanyúr János és Kovács Katalin	1892	Szivác
Takó György és Bacsó Mária	1894	Szaján, Jázova
98. Gálik Emánuel és Vanyúr Katalin	1894	Szivác
Tóth János és Molnár Franciska	1896	Szaján, Magyarcsernye
99. Lábadi Dömötör és Krizsán Erzsébet	1885–1909	Szaján
100. Nyomtató János és Zombori Julianna	1885–1906	Szaján
101. Bezdán János és Gál Rozália	1886–1897	Szaján
102. Bezdán Ferenc és Kósa Hermina	1887–1907	Pusztapéteri
103. Szabó Mátyás és Horváth Anna	1891–1904	Szaján
104. Báló János és Lábadi Mária	1887–1910	Szaján
105. Kósa Imre és Gál Erzsébet	1884–1894	Szaján
106. Dudás András és Madarász Mária	1893–1904	Nagykikinda
107. Móra János és Krizsán Erzsébet	1890–1904	Padé
108. Móra József és Kocsis Anna	1893–1910	Padé, Jázova, Szaján
109. Barta László és Bödő Katalin	1887–1903	Szaján
110. Bödő Mihály és Kabók Rozália	1890–1898	Szaján
111. Kovács István és Ocskó Anna	1884–1902	Szaján, Óbéba, Nagykikinda
112. Sipos András és Pördi Terézia	1888–1902	Szaján
113. Bócsó István és Janó Julianna	1888–1905	Szaján
114. Báló Pál és Gyömbér Erzsébet	1887–1905	
115. Mayer Antal és Ott Erzsébet	1890–1904	Kerény
Mayer József és Bot Katalin	1890–1902	Kerény
116. Sándor István és Kósa Judit	1885	Szaján
117. Kormányos György és Borbély Rozália	1887–1901	Szaján
118. Bába János és Nagy Anna	1888–1892	Szaján
119. Bába Ferenc és Pósa Julianna	1893–1900	Szaján
120. Nagy Kovács Ferenc és Kiss Anna	1885–1900	Szaján
121. Molnár János és Pósa Rozália	1885	Szaján
Balázs Ferenc és Mike Sára	1887–1893	

122.	Kovács István és Bakos Erzsébet	1884	Szaján
	Czeglédi Mihály és Talpai Terézia	1886	Szaján
123.	Kovács István és Szabó Viktória	1884–1888	Szaján
124.	Kabók Máttyás és Kasza Piroska	1885–1903	Szaján
125.	Gyömbér Tamás és Korponai Erzsébet	1886–1892	Szaján
126.	Szarvák András és Dohár Erzsébet	1887–1900	Szaján
127.	Kis György és Ónozó Anna	1887–1907	Szaján
128.	Pozsár György és Kasza Anna	1885–1904	Szaján
129.	Kovács Máttyás és Hegyesi Viktória	1886–1904	Szaján
130.	Nyomtató Imre és Berta Erzsébet	1893–1904	Szaján
131.	Égető Mihály és Zombori Julianna	1887–1897	Szaján
132.	Rottinger Ferenc és Gauder Erzsébet	1897–1903	Kerény
133.	Sípos György és Kabók Katalin	1888	Szaján
	Vanyúr Pál és Ürmös Erzsébet	1894	Szivác
134.	Tanítói alap		
135.	Takács György és Tamás Erzsébet	1884–1911	Szaján
136.	Kungh András és Szolcsányi Veronika	1890	Dorozsma
137.	Szűcs József és Pozsár Anna	1889	Szaján
	Kulcsár Imre és Szűcs Anna	1887–1896	Csóka, Szaján
138.	Farkas Gergely és Tóth Mária	1886–1890	
	Gärtner Mihály és Szabó Katalin	1898–1903	Kerény
139.	Tóth Pál és Rezbár Terézia	1892–1902	
140.	Ágoston Mihály és Kapornyai Rozália	1887–1889	
	Horváth Imre és Puhalák Anna	1894	Veprovác
141.	Németh Mihály és Szőlősi Erzsébet	1887–1892	Szaján, Bajsa
142.	Barta Sándor és Szarvák Erzsébet	1886–1899	Szaján
143.	Simon István és Pozsár Anna	1886–1911	Padé, Szaján
144.	Kis Ferenc és Tóth Mária	1896	
	Tóth György és Égető Anna	1902–1904	Szaján
145.	Szarvák Pál és Bálint Rozália	1890–1912	Szaján, Tóba
146.	Égető Ferenc és Bezdán Magdolna	1887	
	Hajnal Pál és Kabók Rozália	1890	Szaján
	Csömör Ferenc és Német Borbála	1898–1910	Szaján
147.	Lendvai Dömötör és Szedlák Rozália	1891–1900	Szaján
148.	Égető István és Ignác Erzsébet	1886–1899	Szaján
149.	Vénus Antal	1888–1893	Csóka, Czerna Bara
150.	Hajnal János és Pósa Erzsébet	1888–1910	Szaján
151.	Kapornyai József és Kocsis Borbála	1895	
	Oncsák Pál és Tóth Anna	1899–1901	Órszállás, Keresztúr
152.	Kormányos János és Pálosi Rozália	1884–1901	Szaján
153.	Szőlősi István és Verkin Anna	1886–1907	Paks

154.	Vénus Ferenc és Palatinus Éva	1886	
	Vénus Antal és Bátori Franciska	1889–1899	Czerna Bara, Padé
155.	Németh Mihály és Szőlősi Erzsébet	1885	
	Pósa István és Bátori Terézia	1896–1897	Szaján, Padé
156.	Váczi Bertalan és Barta Rozália	1885–1911	Szaján
	Biczók Sándor és Váczi Rozália	1891–1893	Csóka, Szaján
157.	Pósa József és Tamás Ilona	1888–1897	Szaján
158.	Kungli János és Kubisz Anna	1889–1899	
159.	Gál Imre és Hortoni Anna	1892–1893	Szaján
	Bezdán Tamás és Gál Rozália	1894–1895	Szaján
	Szűcs Ferenc és Bezdán Katalin	1895–1896	Szaján
160.	Bodor Mihály és Baltás Mária	1887–1895	Szaján
161.	Kovács András és Rabosi Teréz	1905	Szaján, Nagyikinda
	Szűcs József és Váczi Anna	1905	Szaján, Őrszállás
	Laczi József és Kabók Anna	1908	Topolya
162.	Lázár Pál és Budai Ágnes	1888–1898	Tóba
163.	Kőműves István és Lőrincz Viktória	1891–1911	Szaján, Jázova
164.	Gulyás Pál és Varga Erzsébet	1893–1897	Torda
165.	Bezdán József és Lendvai Ruzsom Ágnes	1889	Szaján
	Bezdán Pál és Varga Ágota	1888–1902	Szaján
166.	Bezdán Márton és Masa Rozália	1885	Szaján
	Bálint Antal és Bezdán Borbála	1885–1909	Tóba, Szaján
167.	Kósa Pál és Égető Julianna	1885–1908	Szaján
168.	Gábor Mihály és Szabó Krisztina	1892	Kiszombor
	Nyomtató Pál és Szarvák Erzsébet	1897	Szaján
169.	Farkas Imre és Baka Margit	1888–1894	
	Tóth Mihály és Horváth Rozália	1896–1901	Szaján, Veprőd
170.	Sándor István és Kósa Judit	1888	Monostor, Szaján
	Sándor György és Gál Mária	1893–1901	Szaján, Ada
171.	Kapornyai István és Bornyas Julianna	1886–1911	Szaján
172.	Tóth Mátyás és Gera Julianna	1885–1902	Szaján
173.	Ocskó Pál és Kismárton Borbála	1885–1911	Óbéba, Szaján
174.	Bezdán Imre és Mezei Terézia	1884–1896	Szaján
175.	Krizsán András és Gál Mária	1885–1901	Szaján
176.	Hajnal Pál és Keszég Julianna	1886–1905	Szaján
177.	Keszég Péter és Bazsó Erzsébet	1887–1900	Szaján
178.	Kasza Illés és Keszég Mária	1892	Szaján
179.	Varga Károly és Sütő Katalin	1884	Szaján
	Sipos György és Kormányos Rozália	1894–1902	Szaján
180.	Bezdán Antal és Törköly Piroska	1886–1905	Szaján



181.	Acsai György és Szabó Anna	1884–1891	Szaján
	Kovács János és Égető Ágnes	1894–1896	Akacs, Szaján
182.	Balog Ferenc és Pálfi Katalin	1889–1907	Szaján
183.	Varga Károly és Sütő Katalin	1885–1902	Szaján
184.	Kovács Pál és Csányi Erzsébet	1887–1888	Szaján
	Hajnal Ferenc és Bezdán Erzsébet	1889	Szaján
185.	Varga István és Horváth Katalin	1888–1898	Szaján
186.	Égető Ferenc és Bezdán Magdolna	1885–1889	
	Schwager Ádám és Dvoracsek Anna	1894–1896	
187.	Kasza István és Süli Verona	1891–1914	Szaján
188.	Simon András és Balog Anna	1891	
	Balog János és Körmendi Rozália	1899	Szaján
189.	Váczi Illés és Keszég Ágnes	1884–1912	Szaján
190.	Kovács István és Bakos Erzsébet	1885–1891	Szaján
191.	Farkas József és Kiss Julianna	1889–1911	Szaján
192.	Molnár József és Szelei Rozália	1889–1897	Magyarcsernye
193.	Hajnal Antal és Hajnal Julianna	1907	
194.	Hajnal Antal és Zachár Anna	1885–1902	Szaján
195.	Kabók Péter és Sipos Anna	1887–1904	Szaján
196.	Bezdán Márton és Masa Rozália	1887–1901	Szaján, Monostor
197.	Mata András és Szabó Terézia	1885–1897	Csóka
198.	Tóth János és Molnár Franciska	1889–1900	Szaján
199.	Bezdán Imre és Mezei Terézia	1897–1907	Szaján
200.	Nagykósa János és Horváth Erzsébet	1899	Szaján
201.	Medve János és Dudás Mária	1889–1908	Padé
202.	Kis Lajos és Medve Anna	1887–1905	Szaján
203.	Sipos Mihály és Szalóki Katalin	1885–1906	Szaján
204.	Szarvák István és Martonosi Rozália	1888–1908	Jázova, Szaján
205.	Váczi István és Acsai Viktória	1892	Szaján
	Fodor István és Szakál Viktória	1895	Szaján
206.	Pesti István és Ruzsom Lendvai Katalin	1887–1904	Szaján
207.	Fodor István és Miklós Katalin	1893–1904	Szaján, Padé
208.	Pesti Máttyás és Kismárton Rozália	1887–1907	Szaján
209.	Oncsák András és Peller Katalin	1893–1895	
	Bezdán János és Czene Viktória	1897–1903	Szaján, Tiszaszentmiklós
210.	(Nagy)Kósa János és Horváth Erzsébet	1885–1905	Szaján
211.	Badics Lajos és Faragó Katalin	1886	Szaján
	(Tóth) Kirikusz György és Mészáros Anna	1894–1895	Szaján
212.	Kéri József és Hajnal Verona	1887–1900	Szaján
213.	Bócsó Mihály és Gera Mária	1888–1901	

214.	Barta György és Micsik Rozália	1893	Szaján
215.	Micsik Sándor és Balog Verona	1885–1909	Szaján
216.	Varga Pál és Benkő Mária	1888–1892	Szaján
217.	Varga Antal és Kőműves Magdolna	1888–1906	Szaján
218.	Kormányos Gábor és Badics Anna	1888–1902	Szaján
219.	Hajnal Antal és Zahár Anna	1890	Szaján
	Márki András és Hajnal Erzsébet	1897–1901	Csóka, Szaján
220.	Makó Urbán és Ábrahám Verona	1885–1906	Tamásfalva, Beodra
221.	Czeglédi Mihály és Talpai Terézia	1893–1894	Szaján
222.	Varga Illés és Bócsó Rozália	1885–1893	Szaján
223.	Lábadai Tamás és Nyilas Borbála	1898–1910	Szaján
224.	Pál Imre és Kis Julianna	1893–1899	Törökbecse
225.	Barta Illés és Kósa Verona	1886–1903	Szaján
226.	Fehér Antal és Szűcs Erzsébet	1898	Tóba, Magyarkanizsa
	Molnár András és Kapornyai Viktória	1899	Torontáloroszi, Szaján
227.	Kocsis István és Bene Verona	1885–1909	Szaján
228.	Talpai Simon és Kósa Ilona	1887–1900	Padé, Szaján
229.	Sas József és Gombi Verona	1886–1890	
	Szakál József és Faragó Ágnes	1899–1907	
230.	Simon Márton és Bacsó Terézia	1888–1906	Padé
231.	Német Mihály és Rózsa Katalin	1889–1899	Szaján
232.	Gregus Ferenc és Kovács Erzsébet	1890	Parabuty
	Horváth Imre és Kracsák Verona	1892	Veprőd, Szerb Miletics
233.	Bezdán Márton és Hajnal Viktória	1886	Szaján
	Molnár Ferenc és Ábrahám Erzsébet	1887	Kisorosz
234.	Horváth Márton és Szalma Julianna	1887–1907	Szaján
235.	Balogh János és Tamás Erzsébet	1885–1889	Szaján, Majláthfalva
	Szakál György és Zsáki Mária	1895	Zenta
236.	Bezdán János és Mata Anna	1887–1911	Szaján
237.	Vas Sándor és Szalma Erzsébet	1885–1903	Törökkanizsa, Szaján
238.	Szungyi János és Vrana Anna	1890–1905	Szivác
239.	Tóth Mihály és Nagyiván Rozália	1886–1905	Szaján
240.	Szarvák András és Vicsek Klára	1900	Szaján, Szivác
241.	Gál György és Molnár Katalin	1886–1902	Szaján
242.	Búbos István és Égető Viktória	1887–1896	Szaján
243.	Gál Pál és Bobojcsik Borbála	1886–1903	
244.	Kabók Péter és Biczók Rozália	1892–1914	Szaján, Jázova
245.	Nyomtató Imre és Varga Rozália	1887–1897	Szaján
246.	Bába János és Sipos Mária	1889–1891	Szaján
247.	Vincze János és Bata Terézia	1888–1892	Kisorosz
248.	Szűcs András és Gál Éva	1887	Szaján
	Molnár András és Micsik Mária	1889–1903	Szaján, Torontáloroszi

249. Kocsis József és Zónai Rozália	1886–1891	Magyarcsernye, Torontáloroszi
250. Berta Ferenc és Váczi Erzsébet	1894–1897	Torontáloroszi, Szaján
251. Bata Antal és Bezdán Ilona	1889–1907	Szerbcsernye
252. Lázár Péter és Ferenczi Rozália	1884–1904	Torontáloroszi
253. Ferenczi János és Berta Rozália	1888–1889	Kisorosz
Galik Emanuel és Vanyúr Katalin	1892	Szivác
Takó György és Bacsó Mária	1893	Szaján, Jázova
254. Ács Tamás és Szabó Erzsébet	1888–1893	Törökbecse, Szaján, Jázova
255. Varnyú Mihály és Pataki Katalin	1890	Franyova
Bagyon Ferenc és Nagy Ida	1894	Bezdán
256. Huzsvár József és Földi Apollónia	1886–1888	Töröktopolya
Fürstner Lajos és Majoros Rozália	1894–1902	
257. Mészáros András és Szekeres Verona	1887–1910	Bocsár, Franyova
258. Ács András és Tandi Erzsébet	1885–1911	Aracs, Franyova
259. Káposzta Antal és Orosi Rozália	1890	Beodra
Szungyi Antal és Varga Rozália	1895	Szivác, Szaján
Masa Sándor és Paska Mária	1896–1898	Torda, Szaján
260. Huzsvár István és Iván Klára	1885–1891	Tóba
Bezdán Gáspár és Cséplő Verona	1895–1897	
261. Csikós József és Benkő Ilona	1886	
Benkő Imre és Tar Erzsébet	1887	Franyova
Vilov Antal és Dudás Viktória	1894	
262. Jenei Ferenc és Pósa Verona	1886–1891	Óbecse
263. Ács József és Kovács Anna	1890–1892	Törökbecse
264. Szekeres András és Ács Viktória	1885–1905	Franyova
265. Kovács Antal és Krizsán Julianna	1885–1905	Szaján
266. Krizsán Antal és Pozsár Éva	1895–1903	Szaján
267. Törköly Albert és Simon Terézia	1892	Csóka
Lőrincz András és Gulyás Julianna	1893–1897	
268. Móricz Sándor és Gyarmati Terézia	1887–1890	Szaján
Révész János és Iván Mária	1896	Csóka, Aracs
269. Tóth István és Husvár Verona	1889–1892	Szaján
270. Gál Ferenc és Horváth Julianna	1885–1892	Ada
Révész János és Iván Mária	1894–1895	Csóka, Aracs
271. Biczók János és Tóth Erzsébet	1888–1903	Jázova, Szaján
272. Bogdán Illés és Turányi Verona	1884–1906	Szaján
273. Klénai Antal és Lakatos Verona	1886–1889	
Mészáros István és Acsai Anna	1892–1895	Jázova, Szaján
274. Acsai József és Lábadi Etelka	1901	Szaján
Nyomtató György és Bálint Rozália	1905	Szaján, Tiszaszentmiklós

275.	Acsai Albert és Banai Borbála	1896	Szaján, Óbecse
	Vénus Pál és Biczók Eszter	1898	Csóka, Németbencsek
276.	Bene Mihály és Váczi Borbála	1895–1898	Padé, Szaján
277.	Varga Antal és Kőműves Magdolna	1893–1894	Szaján
	Biczók János és Tóth Erzsébet	1897	Jázova, Szaján
278.	Kis Urbán és Keszég Katalin	1890–1899	Szaján
	Kis György és Maros Erzsébet	1892–1904	
279.	Szabó Gáspár és Balog Mária	1885–1893	Szaján
280.	Bodor István és Czékó Rozália	1886–1891	Kisorosz
281.	Bogdán János és Biczók Hódi Viktória	1885–1893	Szaján, Jázova
282.	Bakos Pál és Bornyas Ágnes	1888	Szaján
	Samu János és Krizsán Anna	1900	Magyarcsernye, Szaján
283.	Bakos Pál és Bornyas Ágnes	1888–1894	Szaján
284.	Bálint Mátyás és Gyömbér Erzsébet	1891–1894	Tóba
285.	Gusti (Janda) Sebestyén és Kis Margit	1890–1902	
286.	Bakos Pál és Sipos Ilona	1884–1902	Szaján
287.	Hatalák Pál és László Rozália	1888–1907	Szaján
288.	Váczi András és Cseszkó Ágnes	1885–1907	Szaján
289.	Tézsla Antal és Égető Anna	1887–1888	Szaján
	Nyomtató József és Baranyi Viktória	1895	Szaján
290.	Balog István és Bogdán Rozália	1887–1911	Szaján
291.	Mészáros Mátyás és Faragó Mária	1893–1895	Jázova
292.	Kistóth Imre és Tóbiás Erzsébet	1888–1892	Szaján
293.	Ivánovics József és Lábadi Mária	1896	Csonoplya, Szaján
294.	Tóbiás Illés és Sziráki Brigitta	1893–1896	Szivác, Nagybecskerek
295.	Szőlösi József és Adrovics Rozália	1886–1906	Szaján
296.	Takács István és Molnár Erzsébet	1888–1891	Szaján
297.	Sziráki József és Gyarmati Anna	1887	Szaján
	Sziráki János és Meszles Terézia	1885–1899	Szaján
298.	Kormányos Ferenc és Kardos Éva	1897	Szaján
	Acsai Albert és Banai Rozália	1898	Szaján, Óbecse
	Gyömbér Sándor és Zavodszki Teréz	1899	
299.	Balog István és Lévai Rozália	1898	Mezőkovácsháza
	Paska Rozália	1899	Szaján
300.	Gulyás János és Masa Erzsébet	1895–1902	Szaján
301.	Gulyás János és Masa Erzsébet	1891–1893	Szaján
	Gulyás István és Hatvani Viktória	1903–1913	
302.	Gyömbér György és Piri Viktória	1895–1905	Szaján
303.	Gyömbér Imre és Keszég Rozália	1885–1901	Szaján
304.	Kasza József és Bezdán Mária	1888–1904	Szaján
305.	Váczi Antal és Ludányi Viktória	1892–1894	

Váczai Pál és Búbos Piroska	1892–1893	Szaján
Kirikusz György és Kis Ágnes	1897	Szaján
306. Bezdán Tamás és Gál Rozália	1887–1889	Szaján
Szungyi Mátyás és Zahorai Rozália	1895–1907	Szivác, Csonoplya
307. Víg József és Kocsis Mária	1886–1905	Szaján
308. Bezdán András és Horváth Terézia	1885–1899	Szaján
309. (Nagy) Kovács János és Kasza Mária	1885–1900	Szaján
310. Kabók Dávid és Tóth Anna, Kirikusz Anna	1886–1901	Szaján
311. Hajnal János és Füleki Verona	1887–1917	Szaján
312. Tóth Ferenc és Kismárton Rozália	1892–1899	Szaján
313. Erdei József és Gál Luca	1885–1904	Szaján
314. Horváth Márton és Szalma Julianna	1892	Szaján
Szalma Tamás és Sipos Julianna	1897–1900	Szaján
315. Keszég József és Ambrus Ilona	1884–1905	Szaján
316. Szalma Tamás és Sipos Julianna	1884	Szaján
Varga Albert és Fekete Verona	1887–1893	Szaján
317. Keszég András és Bödő Éva	1884–1898	Szaján
318. Ónozó György és Vrábel Julianna	1886–1887	Csóka, Szaján
Retek Ferenc és Vrábel Julianna	1893	Bajmok, Csóka
319. Molnár Menyhért és Tóth Rozália	1886–1898	Szaján
320. Molnár György és Szűcs Rozália	1886–1904	
321. Paska Imre és Pravda Julianna	1887–1900	Szaján
322. Kanász János és Onozó Borbála	1888	Szaján
Paska Imre és Takács Verona	1889	Szaján
Masa Sándor és Paska Mária	1890–1892	Torda, Szaján
323. Horváth Ferenc és Hajnal Katalin	1887–1895	Padé, Szaján
324. Blazsik András és Nagyiván Rozália	1888	Kerény, Szaján
Bunfort János és Balog Katalin	1893	Szaján
Mándity Mihály és Drobina Ilona	1902	Órszállás
325. Martonosi Gergely és Kabók Verona	1884–1901	Szaján
326. Martonosi Péter és Balog Julianna	1884–1906	Csóka, Padé
327. Horváth Ferenc és Hajnal Katalin	1886	Padé, Szaján
328. Lábadi Ferenc és Hajnal Terézia	1885–1907	Szaján
329. Barta György és Csúri Mészáros Éva	1885–1905	Szaján
330. Keszég József és Juhász Ágnes	1886–1911	Szaján
331. Kósa József és Galicz Anna	1885–1889	Szaján
Kósa Imre és Gál Erzsébet	1886–1906	Szaján
332. Szitás Gergely és Mihálfi Viktória	1889–1898	Szaján
333. Bezdán György és Balog Borbála	1887–1906	Szaján
334. Bunford János és Balog Katalin	1887–1905	Szaján

335.	Pósa János és Bakos Terézia	1884–1904	Szaján
336.	Bezdán István és Pozsár Ágnes	1887–1903	Szaján
337.	Kabók Gergely és Visnyei Rozália	1884–1903	Szaján, Tóba
338.	Kabók István és Horváth Rozália	1888–1908	Szaján
339.	Acsai József és Pozsár Rozália	1887–1898	Szaján
340.	Németh Varga István és Varga Petronella	1884–1911	Ada
341.	Német István és Gál Anna	1885–1898	Szaján
342.	Váczi András és Zombori Rozália	1887–1910	Szaján
343.	Zombori Károly és Sipos Rozália	1892–1902	Szaján
344.	Pozsár Imre és Pósa Ágnes	1884–1911	Szaján
345.	Tószegi Mihály és Katona Katalin	1887–1888	Szaján
	Grau Ádám és Eckert Rozália	1888	
346.	Kovács András és Bakos Anna	1886–1906	Szaján
347.	Kistóth József és Révész Erzsébet	1884–1890	Szaján
348.	Talpai József és Holács Julianna	1887–1903	Szaján
349.	Medve Illés és Molnár Rozália	1887–1904	
350.	Takó János és Bakos Viktória	1884–1909	Szaján
351.	Palatinus Mihály és Aranyos Katalin	1884–1893	
352.	Lábadi Illés és Hajnal Etelka	1895–1909	Szaján
353.	Bezdán György és Gulyás Verona	1888–1911	Szaján
354.	Nagy József és Kaszilán Katalin	1891	Nagyberki
	Nagy Lajos és Kudlák Zsuzsanna	1891–1893	
	Gauder János és Bischof Terézia	1904	Kerény
355.	Tószegi János és Keszég Erzsébet	1888–1905	Szaján
356.	Szarvák Ignác és Balog Julianna	1889–1898	Szaján
357.	Czöndör Imre és Balázs Mária	1903	Csóka, Szaján
358.	Pozsár István és Kakuszi Mária	1886–1900	Szaján
359.	Tóth Ferenc és Szabó Rozália	1885–1906	Szaján
360.	Tóth Imre és Kőműves Rozália	1884–1888	Szaján
361.	Hajnal Antal és Baranyi Mária	1888–1902	Szaján
362.	Szalma György és Keszég Erzsébet	1884–1909	Szaján
363.	Kabók György és Bazsó Ilona	1888–1904	Szaján
364.	Iván Ferenc és Geisinger Erzsébet	1892	
	Iván Jakab és Braun Erzsébet	1898–1905	Kerény
	Iván Pál és Pokorni Terézia	1899–1905	Szivác
365.	Váczi Pál és Balog Viktória	1885–1904	Szaján
366.	Kiss Péter és Mészáros Erzsébet	1884–1898	Szaján
367.	Váczi Pál és Krizsán Margit	1892–1905	Szaján
	Váczi János és Labancz Erzsébet	1897–1898	Szaján
368.	Hajnal Pál és Keszég Mária	1891–1893	Szaján
	Székely Sándor és Komoroczi Janka	1894–1898	Kerény

369.	Hajnal Mihály és Szalma Ágnes	1886–1904	Szaján
370.	Hajnal György és Labancz Anna	1890–1901	Kerény
371.	Sanni József és Brünner Anna	1886	
	Zsummera Márton és Somoskövi Rozália	1897	Almás
	Werninger Pál és Trenka Anna	1898	
372.	Gombos József és Sinkó Ilona	1893	Szaján
	Dudás András és Sándor Katalin	1894	Szaján
	Ólomi Mihály és Klinecz Anna	1895	Csonoplya
373.	Gyömbér János és Hajnal Apollónia	1885–1902	Szaján
374.	Varga András és Kormányos Erzsébet	1890	
	Rotsink Gyula és Tóth Terézia	1890–1893	
	Pszotka József és Ackermann Anna	1895–1908	Kerény
375.	Kabók Albert és Varga Ágnes	1886–1894	Szaján
376.	Gulyás Pál és Krizsán Klára	1885	Torda
	Vastag Illés és Szép Rozália	1885–1888	Torda
377.	Vicze József és Lambert Katalin	1886–1891	
378.	Soós Pál és Szarka Terézia	1885–1898	Szaján, Tiszaszentmiklós, Padé
379.	Bálint Antal és Bezdán Borbála	1887–1891	Tóba, Szaján
380.	Rohacsek Imre és Undeítig Mária	1891	Szivác
	Rohacsek István és Mezei Mária	1893	Szivác, Tóba
381.	Juhász György és Gyurián Erzsébet	1885	Szaján
	Juhász Pál és Pap Mária	1889	
	Rohacsek Antal és Vicsek Mária	1897–1898	Szivác
382.	Masa István és Szabó Erzsébet	1885–1892	Csóka
383.	Bálint József és Czene Teréz	1889–1903	Monostor, Csóka, Szaján
384.	Bálint István és Kovács Katalin	1889–1904	Torontálmonostor, Csóka
385.	Gulyás Mihály és Tápai Julianna	1887–1888	Torda
	Tápai Mihály és Simon Rozália	1890	
	Jauch András és Kőszegi Mária	1903–1904	
386.	Gulyás Pál és Krizsán Klára	1885–1891	Torda
387.	Visnyei János és Bognár Rozália	1884–1909	Torda
388.	Borka Sándor és Salamon Erzsébet	1897–1907	Mindszent
389.	Kerepesi Pál és Juhász Rozália	1890–1900	Torda, Pálfalva
390.	Hajnal Márton és Lőrincz Ágnes	1893	Szaján, Tiszaszentmiklós
	Hallai András és Hajnal Rozália	1895–1906	Szaján
391.	Gulyás Mihály és Tápai Julianna	1887	Torda
	Kis János és Vida Mária	1889	Ómoravicza, Szivác
	Mészáros József és Lakatos Antónia	1892	
392.	Gulyás István és Kovács Erzsébet	1884–1890	Torda

393. Tápai József és Vastag Katalin	1887–1898	Torda
394. Nagy Mátyás és Ivánovics Rozália	1888–1901	
395. Jauch József és Kőszegi Erzsébet	1894–1896	Kerény
396. Takács Mátyás és Talpai Klára	1887–1907	Szaján
397. Tóth Mihály és Piri Terézia	1885–1889	
Grau Ádám és Eckert Rozália	1893	
Horváth Imre és Rohacsek Terézia	1895–1902	Veprőd, Szivác
398. Farkas György és Vidács Margit	1889–1903	Magyarcsernye, Torda
399. Margit István és Kertész Rozália	1884–1892	
400. Margit András és Kertész Anna	1885–1892	Jázova
401. Krizsán István és Czöndör Anna	1888–1898	Szaján
402. Farkas Imre és Ürmös Erzsébet	1889–1900	Torda, Tiszaföldvár
403. Szántó István és Tóth Anna	1888–1906	Torda
404. Kis János és Bálint Erzsébet	1886–1911	Szaján
405. Bálint József és Kis Erzsébet	1899–1908	Monostor, Jázova
406. Mészáros József és Lakatos Antónia	1890–1894	
407. Tóth Péter és Tóth Anna	1886–1909	Jázova
408. Biczók János és Sörös Rozália	1887–1890	Jázova
409. Kurucz András és Kabók Brigitta	1886	
Biczók József és Szirovicza Verona	1891	Csóka, Németbencsek
Horváth Miklós és Nagyiván Etelka	1894–1900	Veprőd
410. Bakos János és Szűcs Erzsébet	1885–1901	Szaján
411. Révész Pál és Mészés Ágnes	1892–1904	Csóka, Jázova
412. Mészáros Mátyás és Cseri Ágota	1885–1910	Jázova, Padé, Szaján
413. Medve Gábor és Nagy Erzsébet	1885	
Piri András és Juhász Rozália	1888	Jázova, Szaján
Szabó József és Csincsák Verona	1892–1897	Ómoravica, Ókér
414. Czene Bertalan és Rózsa Margit	1886–1903	Jázova, Tamásfalva, Padé
415. Piri Mihály és Bacsó Erzsébet	1889–1900	Jázova
416. Faragó Miklós és Pakai Rozália	1885–1902	Jázova
417. Sós Mihály és Bezdán Anna	1884–1899	Szaján, Pardány
418. Deák István és Tóth Anna	1887–1907	Tóba
419. Bátori József és Dávid Ilona	1888–1903	Padé
Medve Mátyás és Balog Rozália	1893–1899	Padé
420. Lábadi György és Takács Klára	1888	
421. Lábadi András és Czirok Terézia	1896–1899	Szaján
422. Jegyzői alap		
423. Márki Ferenc és Margit Terézia	1888–1898	Lőrinczfalva, Jázova
424. Sándor István és Tandari Terézia	1887	Ókanizsa
Tóbiás Sándor és Csizmadia Katalin	1888–1901	Szivác
425. Czirok György és Zahorai Rozália	1890–1892	Szaján



426.	Révész József és Liptai Mária	1885–1898	Csóka, Lőrinczfalva, Szaján
427.	Darázs Albert	1885	Lőrinczfalva
	Darázs Lajos és Konter Erzsébet	1890–1910	Lőrinczfalva, Csóka
428.	Móricz István és Acsai Margit	1888–1907	Szaján
429.	Kurucz István és Kis Ágnes v. Szigyártó Sára	1895–1899	Csóka
430.	Konter Pál és Piri Klára	1886–1907	Csóka
431.	Labancz András és Juhász Mária	1885–1892	Szaján
432.	Tóth András és Kocsis Klára	1887–1910	Szaján
433.	Piri József és Bezdán Viktória	1890	Jázova
	Csonti Antal és Kormányos Julianna	1903–1909	Szaján, Jázova
434.	Bakos József és Bodocsi Verona	1886–1906	Torda
435.	Harangozó Mátyás és Hallai Rozália	1887–1908	Szaján
436.	Pintér Gáspár és Biczók Verona	1893–1896	Jázova
	Molnár János és Pintér Rozália	1894–1896	Magyarcsernye, Jázova
437.	Urbán Péter és Simon Erzsébet	1893–1914	Jázova
438.	Takács Illés és Fodor Verona	1888–1890	
	Vénus Pál és Biczók Eszter	1893	Csóka, Németbencsek
439.	Berdál István és Korponai Julianna	1890	
	Varga István és Bali Katalin	1891	Tóba
	Bischof Márton és Engel Rozália	1896–1899	Kerény
440.	Kiss Pál és Berdál Erzsébet	1885–1896	Jázova
441.	Piri Mihály és Lázár Terézia	1885–1892	Jázova
442.	Piri Sándor és Gogolyák Katalin	1890	
	Dobi Ferenc és Bodonyi Verona	1895	Csonoplya
	Bene Mihály és Váczi Borbála	1898	Padé, Szaján
443.	Krizsán Antal és Gulyás Katalin	1891–1910	Szaján
444.	Szemerédi István és Kocsis Viktória	1887–1891	
445.	Kistamás József és Martonosi Anna	1895	Topolya, Szaján
	Gyömbér Ferenc és Bócsó Erzsébet	1897	Szaján
446.	Jankó János és Bogyó Mária	1884–1891	Jázova
447.	Kabók Simon és Tószegi Erzsébet	1892–1902	Szaján
448.	Kungl Kálmán és Dallmann Valburga	1889–1893	
	Váczi Antal és Piri Erzsébet	1896–1899	Szaján, Jázova
449.	Pásztor Illés és Kapusi Rozália	1884–1906	Csóka
450.	Korponai János és Kulcsár Rozália	1886–1893	
451.	Berényi Antal és Ferenczi Katalin	1885	Franyova
	Kulcsár József és Juhász Ilona	1891	
452.	Czöndör Imre és Balázs Mária	1886–1898	Csóka
453.	Gyömbér Pál és Pozsár Julianna	1891–1912	Szaján

454.	Váczai Pál és Bartalos Anna	1888–1905	Törökkanizsa
455.	Lévai Ádám és Szabó Terézia	1888–1907	Törökkanizsa
	Bakaity György és Lévai Katalin	1897–1899	Törökkanizsa
456.	Gyömbér István és Szabó Rozália	1891–1910	Szaján
457.	Vas János és Olovics Rozália	1888–1907	Törökkanizsa
458.	Vörös Pál és Lázár Viktória	1889	Törökkanizsa
	Medve György és Kovács Anna	1903–1908	Padé, Nagykikinda
459.	Kovács Ferenc és Ludányi Anna	1890–1910	Szaján
460.	Kis Sándor és Remcsik Margit	1888–1892	
461.	Fodor Gyula és Drobnyik Jusztina	1903–1904	
	Égető József és Bogdán Ilona	1903	Szaján
462.	Árok István és Révész Rozália	1887–1888	Monostor
	Blazsik András és Nagyiván Rozália	1891	Kerény, Szaján
	Balog Károly és Medlák Magdolna	1896–1902	Bezdán
463.	Váczai Pál és Bartalos Anna	1885	Szaján
	Kis Pál és Berdál Erzsébet	1899–1902	Jázova
464.	Borbély András és Pap Piroska	1886–1901	Lőrinczfalva
465.	Bogdán János és Aranyos Anna	1892–1910	Szaján
466.	Biczók András és Sipos Éva	1902	Csóka
	Dóbi József és Biczók Anna	1906	Csonoplya, Csóka
467.	Biczók András és Sipos Éva	1884–1902	Csóka
	Biczók János és Nagy Etelka	1884–1908	Jázova, Lőrinczfalva
468.	Biczók György és Miklós Erzsébet	1885–1899	Csóka
469.	Kurucz András és Kabók Brigitta v. Regina	1888–1891	
470.	Rezicska Pál és Szabó Viktória	1886	Ómoravica,
			Tizsaszentmiklós
	Keresztes Pál és Szerencse Katalin	1892–1904	Ada, Szabadka,
			Ómoravica
471.	Márki Gergely és Ágoston Terézia	1885–1892	
472.	Márki Pál és Biczók Verona	1889–1891	
	Rohacsek Imre és Jodál Jusztina	1891–1894	
473.	Szűcs Mihály és Bognár Anna	1886–1903	Magyarkanizsa
474.	Márki Gergely és Sziveri Magdolna	1887–1896	
475.	Bálint Antal és Kovács Teréz	1889–1908	Tóba
476.	Tóth Mihály és Horváth Rozália	1889–1893	Szaján
477.	Árok István és Révész Rozália	1894	Monostor
	Márki Sándor és Keresztes Anna	1894–1901	Csóka, Szabadka
478.	Bodor József és Kulcsár Rozália	1889–1911	Torontálroszi
479.	Husvár György és Tóth Viktória	1889–1892	Töröktopolya
	Börcsök Antal és Vörös Rozália	1896	Jázova

480.	Varga Pál és Benkő Mária	1886	Szaján
	Litvai Lajos és Mándity Katalin	1902	Kerény
481.	Békési Ádám és Berényi Erzsébet	1884–1890	
482.	Andriot István és Horváth Mária	1903–1904	Csávoly, Veprőd
	Erős András és Simon Julianna	1908–1912	Kerény
483.	Lévai Ádám és Szabó Terézia	1888–1900	Törökkanizsa
484.	Keszég Flórián és Kósa Viktória	1889–1897	Szaján
485.	Tamás András és Bognicsár Verona	1890–1891	
486.	Martonosi István és Piri Verona	1889–1897	Szaján
487.	Fajka István és Farkas Anna	1907	Torda, Kishegyes
488.	Acsai György és Faragó Anna	1896	Szaján, Jázova
	Ács József és Kovács Anna	1897	Törökbecse, Szaján
489.	Nincs adat		
490.	Fehér Mihály és Lénárd Ágnes	1896	Tóba, Kis Bikács
	Szűcs András és Mándics Magdolna	1898	Kerény
491.	Árok István és Révész Rozália	1891–1894	Monostor
	Medve Ferenc és Kis Verona	1896–1901	Padé, Szaján
492.	Búbos István és Bera Klára	1891	
	Piri András és Vas Verona	1896	Jázova, Óbéba
493.	Bálint János és Török Erzsébet	1899	Akacs
494.	Lévai István és Faragó Mária	1885–1905	Törökkanizsa
495.	Mészáros Mátyás és Faragó Mária	1896	Jázova
496.	Faragó Péter és Bakaics Anna	1898	Szaján, Törökkanizsa
	Andriot István és Horváth Mária	1899	Csávoly, Veprőd
497.	Czeglédi Mihály és Talpai Teréz	1897–1899	Szaján
498.	Nincs adat		
499.	Pásztor János és Pozsár Anna	1890	Szaján
500.	Sziráki József és Gyarmati Anna	1893	Szaján
	Harangozó Ferenc és Sziráki Etelka	1897–1900	Szaján

■

■



■

■

## 4. MELLÉKLET



**BÁBA JÓZSEF**  
(Piskorevci, 1894)  
gazdálkodó. 1914 és  
1918 között gyalogos  
a 23. ezredben.



**BEZDÁN PÁL**  
(Bgyf, 1890) gaz-  
dálkodó. 1915-től  
1918-ig gyalogos a  
23. ezredben.



**BAKOS MIHÁLY**  
(Bgyf, 1891) vendég-  
lős. 1912-től 1918-ig  
tizedes a 8. ezredben.

**BÖDŐ PÉTER**  
(Bgyf, 1897) gaz-  
dálkodó. 1916-tól  
1918-ig gyalogos a  
23. ezredben.



**BALÁZS JÁNOS**  
(Szaján, 1886)  
gazdálkodó. 1915 és  
1918 között őrzető  
a 29. ezredben.



**BÚBOS ILLÉS**  
(Szaján, 1889)  
gazdálkodó. 1914 és  
1918 között tizedes  
a 23. ezredben.



**BÁLINT JÓZSEF**  
(Bánátmonostor,  
1885) gazdálkodó.  
1914 és 1918 között  
tizedes a 23. ezred-  
ben.

**CSONTI ANTAL**  
(Szaján, 1883) gaz-  
dálkodó. 1914-től  
1918-ig gyalogos a  
23. ezredben.



**BÁLINT VASS PÉTER**  
(Törökkanizsa,  
1881) gazdálkodó.  
1914 és 1918 között  
tizedes a 23. ezred-  
ben.

**DUDÁS ANTAL**  
(Bgyf, 1897) ven-  
dég-lős. 1915 és 1918  
között gyalogos a  
22–23. ezredben.



EICHHORN JÓZSEF  
(Kerény, 1896) tanító. 1915-től 1918-ig hadnagy a 6. ezredben.



MÉSZÁROS  
GERGELY  
(Bgyf) gazdálkodó. 1914-től 1918-ig gyalogos a 23. ezredben.



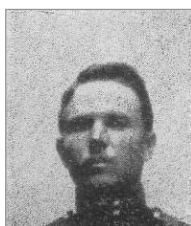
ERŐS ANDRÁS  
(Kerény, 1883) gyalogos. A 23. ezred hősi halottja 1914-ben.



NAGY ISTVÁN  
(Majláthfalva, 1890) gazdálkodó. 1912 és 1918 között tizedes a 33. ezredben.



ERŐS JÓZSEF  
(Kerény, 1890) gazdálkodó. 1914 és 1918 között szakaszvezető a 30. ezredben.



PAPP ANTAL  
(Ószivác, 1879) zászlós. A 23. ezred hősi halottja 1914-ben.



GALACZ ANDRÁS  
(Csonoplya, 1895) napszámos. 1915-től 1918-ig gyalogos a 13. és a 23. ezredben.

SIPOS ELEK  
(1876) napszámos. 1915-től 1918-ig huszár a 8. ezredben.

HORVÁTH IMRE  
(Veprőd, 1882) magánzó. 1914–1915-ben honvéd a 6. ezredben. Hadirokkant.



SÓS ANDRÁS  
(Bgyf, 1889) gazdálkodó. 1912 és 1918 között tizedes a 23. ezredben.



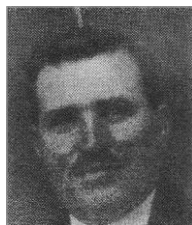
LÁBADI JAKAB  
(Szaján, 1880) gazdálkodó. 1914-től 1918-ig őrmester a 7. ezredben.

SZALAI ISTVÁN  
(Bgyf, 1892) gazdálkodó. 1914-től 1918-ig gyalogos a 23. ezredben.





SZOBONYA JÁNOS  
(Topolya, 1893)  
gazdálkodó. 1914 és  
1918 között gyalogos  
a 23. ezredben.



URBÁN JÓZSEF  
(Bajsa, 1890) pék-  
mester. 1915 és 1918  
között gyalogos a 25.  
és a 86. ezredben.



TÓTH JÓZSEF  
(Bgyf) gazdálkodó.  
1914-től 1918-ig  
őrvezető a 30. ezred-  
ben.

VÁCI FERENC  
(Bgyf, 1894) gazdál-  
kodó. 1914 és 1919  
között gyalogos a 8.  
és a 23. ezredben.