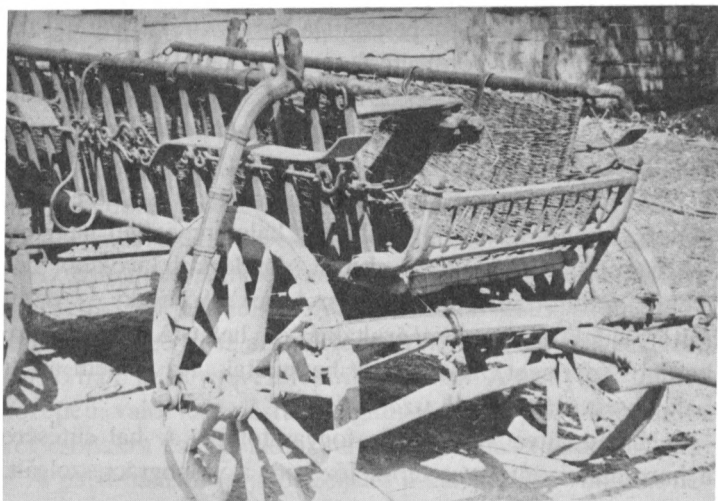


## TEHERHORDÁS, SZÁLLÍTÁS

Szállításra, teherhordásra – nem beszélve most a kézben, karon, vállon, háton való cipekedésről, a *dragacson* (=tragacs) való szállításról – elsősorban *kocsit*, télen, ha hó van, *szánkót* használnak.



*Kocsi*

A kocsi fából készült, vasalással megerősített négykerekű jármű. Díszebb, könnyebb változata személyszállításra, egyszerűbb, erősebb változata pedig teherszállításra szolgál. Ez utóbbi a *szekér*, de a nagy hasonlatosság miatt közönségesen

mindkettőt csak kocsinak szokták nevezni. Mind a kocsit, mind pedig a szekeret a 60-as évektől kezdődően egyre inkább kiszorítják a szerb közvetítésű kölcsönszóval *spediternek* nevezett gumikerekű járművek.

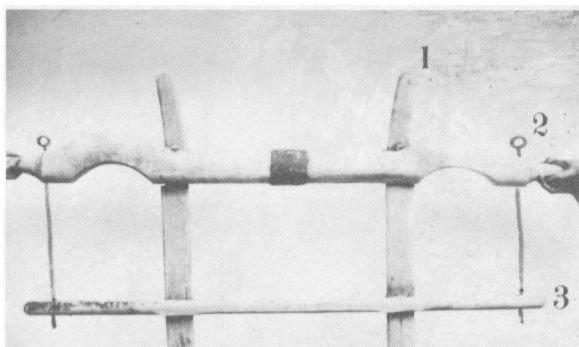


*A közösségesen kocsinak nevezett szekér*

A kocsit, illetve szekeret, ha szálas takarmány, kevés gabona, szalma, szár hordására használják, vendégoldallal látják el. A két keresztfára fektetett vendégoldal ugyanis jelentősen megnöveli a szekér rakodási felületét. Raktak is az ilyen vendégoldalas szekerekre olyan rakományt, hogy az sokszor háznak is beillett!

Csőes kukorica hordásakor azonban a vendégoldallal semmire sem lehetne menni, ezért a szekér vagy kocsi oldalára, de még a *lőcsön* belül deszkát, úgynevezett *magasítást* tesznek, esetleg deszka helyett hegyükkal az oldalba szurkált kukoricacsövekkel magasítanak.

A kocsit és szekeret ma már csak lovak húzzák, de régebben, kb. az első világháború végéig, néhol még tovább is, ökrök, sőt bivalyok is húzták. Az ökrök és bivalyok befogásához azonban nem a szíjgyártó által készített *hámra* volt szükség, hanem a bognár faragta *járomra*, más szóval *igára*.

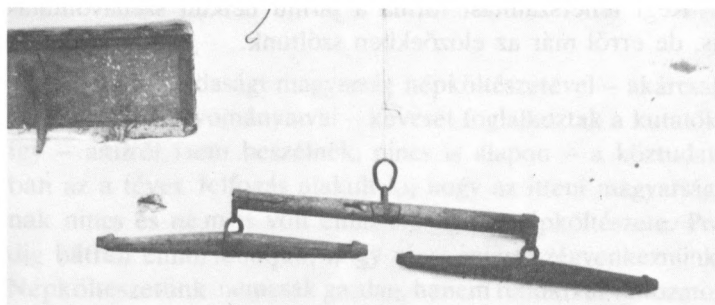


*Járom és részei 1. belfa 2. járomszeg 3. aljfa*

Járomba csak párjával lehetett a jószágot befogni, ezzel szemben a hámba fogott ló egyedül is húzhatja a terhet, hiszen a hám húzó része, a *szügyelő istrángban* folytatódik, és ennek hurkos végét, a *csülköt* lovanként hurkolják, *vetik a hámfára*. Az istrágon a ló oldalánál *hámtáska* van, hogy a kötélt ki ne dörzsölje a ló oldalát. Ha két ló húz, két hámfára van szükség. A kettős hámfára neve errefelé *kisefa*. Ha három lovat akarnak befogni, akkor *hármásfát* alkalmaznak.

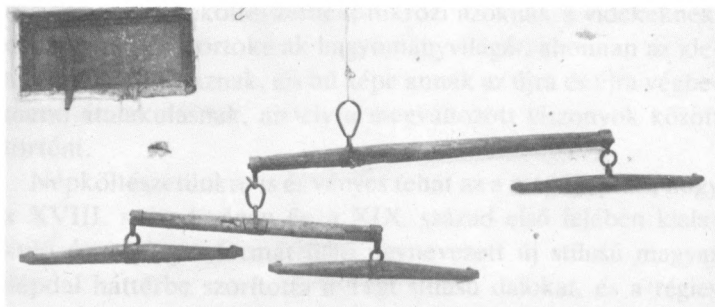
A szánkó ugyancsak fából készült, két, elől felfelé görbülő talpon csúszó jármű. Igen ősi, talán a legősibb közlekedési eszköz, amely működési elvét és ősi formáját minden más közlekedési eszköznél jobban megőrizte. Használatára óra, még hozzá nagy óra van szükség. Párhuzamos talpait a kocsi tengelyének megfelelő helyen két keresztbe tett fa köti össze.

Ezek végébe vannak erősítve a kocsideréknak megfelelő *kast* tartó *rakoncák*. Egyszerűbb esetekben *kast* nem is tesznek a szánkóra, csak néhány szál deszkát helyeznek a kereszt-fákra, és úgy rakodnak, utaznak.



*Kisefa*

A szánkót rendszeren lovak húzzák. A lovak nyakába csengett kötnék, hogy hangja idejében figyelmeztesse a gyorsan és hangtalanul sikló szánkó közeledtére a közlekedőket. A lo-



*Hármasfa*

vak befogását a szánkó orrát összekapcsoló *ferhéchez* erősített hámfák teszik lehetővé. A ferhécebe illesztik egyébként a *rudat* is.

Régen szokás volt szánkótalpra *hombárt* is építeni. Ennek célja, hogy szükség (pl. tűz) esetén a gabona tárolására szolgáló *hombárt* gyorsan és a lehető legkevesebb munkaerő igénybevételével más, megfelelőbb helyre lehessen húzatni.

Régi teherszállítási forma a jármű nélküli szénavontatás is, de erről már az előzőekben szóltunk.