

■■■ A DOHÁNYTERMESZTÉS MENETE ■

Az 1700-as években jelenik meg Lipót pátense, amely kimondja, hogy Magyarországon a dohánytermesztés teljesen szabad legyen. A szegedi táj már a XVIII. századtól kezdve az ország legjelentősebb dohánytermelő vidékei közé tartozott. A növény megkülönböztetett helyet foglalt el a vidék életében. Gazdaságtörténeti jelentősége mellett még a településtörténetre is kihatással volt. Bálint Sándor, a szegedi nagytáj tudós kutatója szerint a dohánykultúra jelenléte kihatott a terület hódoltság utáni újra népesedésére, s a dohánykertészet ihleti és magyarázza a szegedi nép délvidéki kirajzását is, amely 1770 és 1860 között történt.¹³⁴ Szeged szaporodó zsellérnépének elvándorlása, kirajzása a XVIII. században a jobb megélhetést szolgálta. A környező pusztákra, a Temesközbe települők elsősorban dohánykertészkedésre rendezkedtek be.¹³⁵ Így a dohánytermesztés minden csínját-bínját ismerték a gyulafalvi telepések is, akik a Szeged vidékéről kirajzott dohánykertészek leszármazottai voltak. A dohány a kötött talajt kedveli, s mivel az új telephely határa is többnyire ilyen, a telecskai telepések megmu-
tathatták igazi tudományukat.

A dohánynövény termesztése, feldolgozása és árusítása 1850-ig minden megkötöttség nélkül, szabadon történt, mígnem az osztrák császár 1851. március 1-jén nyílt parancsot adott ki, mely szerint a dohány árusítása kizárólagosan állami monopólium. Ettől kezdődően a felügyeletet gyakorló szervezet, az osztrák és a Magyar Királyi Dohányjövődék 1866-ig közös igazgatású volt. A kiegyezést követően 1867. augusztus 21-étől a magyar királyi pénzügyminiszter felügyeletével a Magyar Királyi Dohányjövődék különvált, s ettől kezdődően szigorú felügyelete mellett folyt Magyarországon a dohány termesztése és értékesítése, melynek nyomom kísérését megkönnyítette a központi termelésirányítás. Gyakorlatilag hosszú időn keresztül ez a modell határozta meg a dohánytermesztést. Amikor a gyulafalvi telepések új hazájukban hozzákezdtek a dohány neveléséhez, rájuk is még a kiegyezés után kidolgozott és szigorúan vett szabályok vonatkoztak.

134 Bálint 1976, 600.

135 Takáts 1898, 60.

A dohánynövény részei, fajtái

A bácsgyulafalvi dohánytermesztők a dohánynövény (*Nicotiana*) megnevezésére ugyanazokat a szavakat használják, mint a Szeged vidéki dohánykertészek.¹³⁶ A dohánynövény részei: *dohánytőke* vagy másképpen *dohánytű*, *dohánygyökér*, *dohányszár*, *dohányvirág*, *dohánykacscs*, *dohánylevél*. A dohánynövény alsó, néhány kevésbé arányosan fejlett levelének *aljlevél* a neve: a legalsó néhány levél az *első alj*, a felette elhelyezkedő 3-4 levél a *második alj*. Felette nő a növény legértékesebb levélzete, az *anyalevél*. A dohányszár hegyén a kisebb, vékonyabb *högylevelek* helyezkednek el. A levél többordája a *dohánycsuma*, amelyből az erek ágaznak ki. A növény virágja a *dohánybúga*, amelyikben a *dohánymag* található.

136 Bálint 1976, 604.

Virágos, kifejlett
dohánytőke

A dohánykőré
összeaprítására
használt tőke



■■■

Amikor a szárról leszednek minden levelet, a csupasz dohány szárnak a neve *dohánykóré*. Ezt *sallóval* levágják, a földön megszártítják, majd kenderrel vagy gyékénnyel kérébe kötik. Az egy-két méteres szárral kemencét, összeaprítva tűzhelyet fűtenek, vagy kerítést készítenek belőle, esetleg vert fal tetejére rakják 30–40 centiméter vastagon, majd vékonyan, kúpszerűen földréteggel fedik, hogy a csapadék könnyen lefolyhasson róla. Amikor ekével *üttetik ki* a dohánykórét (azaz kiszántják), akkor nem szedik fel a földről, trágya lesz belőle.

A termelők a dohány számos fajtáját ismerik, az elmúlt évtizedek folyamán mindegyiket nagy mennyiségben nevelték. Az idősebbek szerint a legjobbak közé tartozik a *szögedi rúzsadohány*,¹³⁷ amely száradás után barna színű, a levelek vastagok, puha tapintá-

137 Vö. Bálint 1976, 604.

Verett földfal
dohánykórés borítással



■■■

súak. A *debreceni dohány* nagyon pirosra szárad, levelei nagyok. A *szabolcsi dohány* száradás után élénksárga. A *tiszaháti dohány* vastag levelű, bársonyosra száradó, bőven termő fajta. A *mahorka* orosz eredetű nagyon erős dohány. A *virginia dohány* „jószagú”, igen sárga fajta, de tartósan nem honosodott meg természetese, mivel a határ talajadottsága nem kedvezett ennek a fajtának. Az *avala* dohány sárgára szárad, levele a napraforgóéra emlékeztet. A *berli* (Burley) apróbb levelű, bőven termő, sárgára száradó fajta, hat-hét változatát is termesztették.

Palántás- és melegágykészítés

A palántás a hátsó udvarból *ricaszárral* vagy *szárizékkal* elkerített terület, ahol a palántákat nevelik a melegágyban. Szeged vidékén, Felsőtanyán, a káposztatermelés fő fészkeiben a palántás csak azt a kis helyet jelöli, ahol a káposztapalántát nevelik.¹³⁸ A

138 Vö. Palántás (Bálint 1957, 262.).



Melegágy molinóval
(rekonstrukció a
Dohánymúzeumban)



bátságfalalvi palántás körülbelül 5×12 méteres. Egyik oldalát a mezsgye fala határolja, a többi három oldalt úgy kerítik, hogy kétméterenként vékonyabb *potosokat* állítanak le, 70-80 centiméter magasságban *lécet* szögelnek hozzá vízszintesen. A földbe 5-10 centiméter mély *vályút* ásnak, ebbe állítják szálanként egymás mellé a ricaszárat vagy szárízéket. Minden szálat külön a léchez kötnek. *Kötözőnek* madzagot vagy vékony szálú kendert használnak. A szárból készült falon kaput is hagynak, amely lécből vagy deszkából készül. A *szárfal* hegyét metszőollóval egyenesre vágják.

A palántásban rendszerint két melegágy készül egymás mellé, mindegyik 10-12 méter hosszú és 1,2-1,4 méter széles. A melegágy aljára 30-40 centiméter vastagon *szalmát*, erre friss *ganét* terítenek, majd egy újabb szalmaréteget. A két melegágy közötti 60-70 centiméter széles területről egy *ásónyomnyi* földet kidobnak, ez kerül a melegágy tetejére. Porhanyósra igazítják el, lapáttal *mögtapsikolják*,



A vetéshez előkészített
dohánymag



s tetejét egyenletesen *telekkel* szórják meg, amire a mag kerül. A melegágyra deszkából 25-30 centiméter magas *keretet* állítanak, két méterenként *körösztléccel* fogják össze. A deszkalapba sűrűn L alakú szögeket vernek, ebbe akasztják a *molinó fülét*. A molinót a műanyag *flória* (fólia) váltotta föl. Alkalmazásánál ugyanúgy, mint a szarufás tetőszerkezetnél, léceket szögelnek össze, hogy a palánta fölé magasabbra kerüljön. Így több a levegő, a dohánynövények nem fulladnak be. A fólia alkalmazásakor sűrűbben kell *szellőztetni*.

A magvetés

A dohánymag nem alkalmas közvetlen vetésre, előbb csíráztatni kell. Erre egy 10–15 centiméteres *tarisznyát*, vászonzacskót használnak. Körülbelül egy hónapig áll benne nedvesen a mag. Mielőtt beleteszik, a magot langyos vízben alaposan megmossák, hogy közüle eltávolítsák a szennyeződést, a *piszkot* és azokat a magokat, amelyek a víz felszínére emelkednek, mert ezek nem csíráképesek. A zacskót meleg helyen, leginkább a kemence kuckójában tartják, s naponta megnedvesítik. Mielőtt a magot csíráztatni kezdték, előtte való éjjel a házastársak derékaljuk alá tették az ágyba a zacskóban levő dohánymagot. Az analógiás termékenységarázslás azt a célt szolgálta, hogy a férfi és nő termékeny kapcsolatához hasonlóan a dohánymag is termékeny legyen, belőle biztos „élet”, szép növény szülessen. A hiedelem szerint akkor is igen kedvező eredményt lehet elérni a mag kelésénél, ha a csíráztatást újholdkor kezdik.

Miután az állandó gondoskodás mellett a parányi dohánymagokon megjelennek a csírák, a mag olyan lesz, mint a cukorral elkevert darált mák, *Szent József* napja táján sor kerülhet a mag melegágyba vetésére. A vetést mindig férfi végzi. Az egész nyelvterületen különben általános, hogy a gabonafélék vetése férfimunka.¹³⁹ A *vető* a zacskóban levő magot először *átszitalja*, *pléhtányérba* önti, s egy megnedvesített rongydarabkával – amelyre könnyen rátapadnak a kicsírázott magok – szórja a melegágyba. A vetést

139 Szendrey–Szendrey
é. n., 4. köt. 225.

■■■

általában délig be kell fejezni. Nagyon kell ügyelni, hogy a magok egyenletesen szóródjanak szét, mert a túl sűrű vagy a túl ritka vetés sem jó. Lukács Mihály ismert dohánytermelő kikísérletezte, hogy a locsolókanna vizébe szórt magot juttatta a melegágyba, miáltal a művelet gyorsabb és egyenletesebb lett. Az elvetett magra vékony telekréteget, komposztált trágyát szórnak. A teleket azonban előbb meg kell szitálni *nagyréstával*, hogy minél apróbb legyen.

A palánta gondozása és betegségei

Az elvetett csírás dohánymagot gondosan kell ápolni, nem szabad megfeledkezni rendszeres *locsolásáról*, különben nem fejlődik. A gyenge növénykéket számtalan veszély fenyegeti. Ha túlóntözik, könnyen gombák sokasága nő ki közülük. Ezeket kézzel el kell távolítani. A *lóbogár* (*Gryllotalpa vulgaris*) is nagy kárt tehet a

Lukács Mihály
locsolókannából
juttatja a melegágyra
a dohánymagot



■■■

melegágóban. Elrágja a palánták gyökerét. Ellene úgy védekeznek, hogy sűrűn nádszálakat szúrnak a melegágó földjébe, „hogy ne bírjon dógozni”. A *befulladás* vagy *lészárosodás* is tönkretetheti a palántákat. Akkor következik be, ha a trágya a melegágóban túl nagy hőt fejleszt. Megszüntetésére *súrnyókkal* több helyen átfúrják a melegágót, s a karnyi vastag lyukakon eltávozhat a gőz. A résekbe vizet is bőségesen öntenek. Ha csak marha- vagy csak disznóganéból készítenek melegágót, elégetheti a palántát, ezért a trágycát mindig keverik, a vegyes felel meg legjobban melegágónak. A *vakondok* (*Talpa europea*) is megtizedelheti a palántákat, ha a melegágóba kerül. Úgy védekeznek ellene, hogy északi irányba nyakas üveget fektetnek a melegágó földjére, a légáramlat fütyülő hangot ad, s elriasztja a vakondot, vagy a több helyen lyukat fúrnak a melegágóba, ezekbe *petrójlomos* rongyokat, azaz petróleumba mártott rongyokat dugnak, vagy meglesik, hogy „hun dógozik”, és odaszúrnak az ásóval.

A palánta ellensége a *gaz* is, ezért a melegágókat rendszeresen *gyomlálják*. Ha a vetés túl sűrűre sikerült, ajánlatos ritkítást végezni, különben apró, fejletlen marad a palánta.

Ha sikerült megóvni a palántát a károsítóktól, rendszeres gondozás mellett a vetéstől számított hetedik héten el lehet kezdeni a szabadföldi kiültetést.

A dohányföld előkészítése és az ültetés

A legjobb dohány a búza- és zabföldben termett. Mindig *tavaszi szántásba* ültetnek. A földet szántáskor *összevettetik*, *összeszántják*, hogy a dohányföld közepén ne maradjon *borozda*. A *vakborozdákat* is összehúzzák fogassal. Egy hold felszántásakor harminckettőt fordulnak egyvasú ekével. A föld két végét mindig *fölvettetik*, és keresztben is megszántják. Ha nedves a föld, a szántás *szalonnás* lesz, ha túl száraz, akkor *göröncsös*, akkora „hantok maradnak, mint a taligakerék”. A talaj egyengetésére szolgál a fogas, amelyet helyi kovácsmesterek gyártottak és a henger, amely bognárok munkája. Régebben *hanttöröket* is használtak.

A 150 × 70 × 30 centiméteres deszkából készült ládat megrakták földdel, s lovak után kötötték. Nyomában a hantok széttörték. Vasárnap és ünnepnap sohasem szántottak.

Ha a dohányföldet teljesen előkészítették ültetésre, végébe leásták a húsvéti sonka csontját, hogy a dohány ne legyen kukacos. A sonkacsont bajelhárító hatására Szeged környékéről is van példa. A kiszomboriak a húsvéti sonka csontját még a XIX. század fordulóján is a legtermékenyebb gyümölcsfájuk tövébe ásták, hogy kocájuk egészségben minél több malacot fialjon. Régebbi példák szerint gyümölcsfák nyakába is akasztották a bővebb termés reményében.¹⁴⁰

140 Bálint 1974–75, 391.



Palántáskosár

Az ültetés előtti délutánon *mögszödik* a palántát. A melegágyat bőségesen megöntözik, majd kézzel szálanként csomóba szedik a palántát. Egy csomóba 25-30 szál kerül. *Szalmahordó kosarat* félig megtöltik szalmával, oldalára állítják, és a palántacsomókat úgy helyezik el benne, hogy gyökerük sérülés nélkül a szalmán fekdjön. Ha megtelik a kas, hűvös helyre állítják reggelig. A kocsira két hordót raknak, s *möghúzzák* vízzel. A hordókba *szalmát* szórnak, hogy a víz ne locsogjon ki, majd *lópokróccal* borítják be a hordó nyílását, és *istráנגgal* körülkötik. A hordóban helyezik el a *fúruk*at, hogy jól megdagadjanak, ne essen le a nyelvük. Reggel kocsira kerül a palánta, az *útálló*, a *luklocsoló* is.

A dohányföldön keresztbe, hosszába sorokat húznak a *böggövel*, az utalóval. A metszéspontoknál vannak a *dohánylyukak*. Egyszerre egy *előt*, 10-15 méter hosszú területet ültetnek. A dohánylyukak helyét kapa fokával megütik, hogy kis mélyedés, *palántaluk* keletkezzen, amelyből nem folyik ki könnyen a víz. Ez a művelet a *lukalás*. Minden lyukba vizet öntenek a *luklocsolóból*. A locsolóedény régebben cserépből készült. Utcai árusoktól szereztek be. Híresek voltak a szegedi Mari Miska locsolói és edényei, amelyeket Gyulafalván vagy vásárokon árult. Később helybeli bádgosok készítették a locsolókat pléhből.

Ültetéshez használt fúró



■■■

Minden lyukhoz a *palántahányó*, rendszerint gyerek, egy-egy szál palántát tesz. Az *ültetők* kezükben a fúróval *elgyuggatik* a dohánypalántákat.

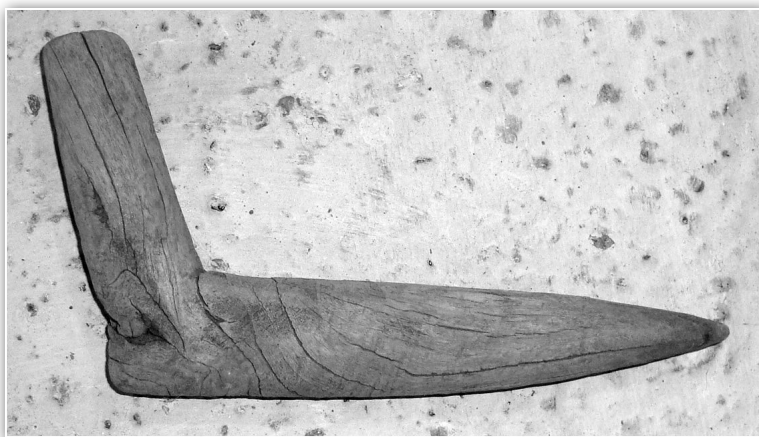
Víz nélkül eredményesen akkor lehet ültetni, ha kiadós eső esik. Ilyenkor a 2-3 napos ültetési idő akár egy napra is rövidülhet, hiszen mellőzik a hosszadalmas locsolást.

A dohánypalántákkal egy időben ültetik ki a paradicsompalántákat is. A dohányföld közepe táján a szélső sorba kerülnek. A dohány közé dinnyét is vetnek.

A dohány gondozása, károsítói

Ültetés után 4-5 napra következik a *fódozás*. Azokat a palántákat, amelyek elszáradtak, nem eredtek meg, újakkal pótolják. A fódozás ugyanúgy történik, mint az ültetés. Eredményesebb, ha eső után, víz nélkül történik. *Szent Antalig* (június 13-áig) be kell fejezni a palánták pótlását, mert később *nem fogja meg*.

Az első kapálás nem sokkal az ültetés után következik. A dohányt *ekekapával*, amelyet ló húz, *mögekézik*, közben nagyon ügyelnek arra, hogy az ekevas ne menjen túl közel a 4-5 leveles palánta gyökeréhez, mert könnyen megsérti. A tövek körül, ahol



Egyetlen fából
faragott fúró

■■■

az eke nem lazította fel a földet, a *kapálók* kiirtják a gyomokat kapával. Nem kapálják mélyen a földet, húzzák a szerszámot, hogy ne száradjon ki a föld. A kapálást nyolc-tíz nap múlva megismélik. Harmadszorra, ha gyorsan megnő a dohány, nem ekéznek, csak kapával *csapkodják* ki a gazt.

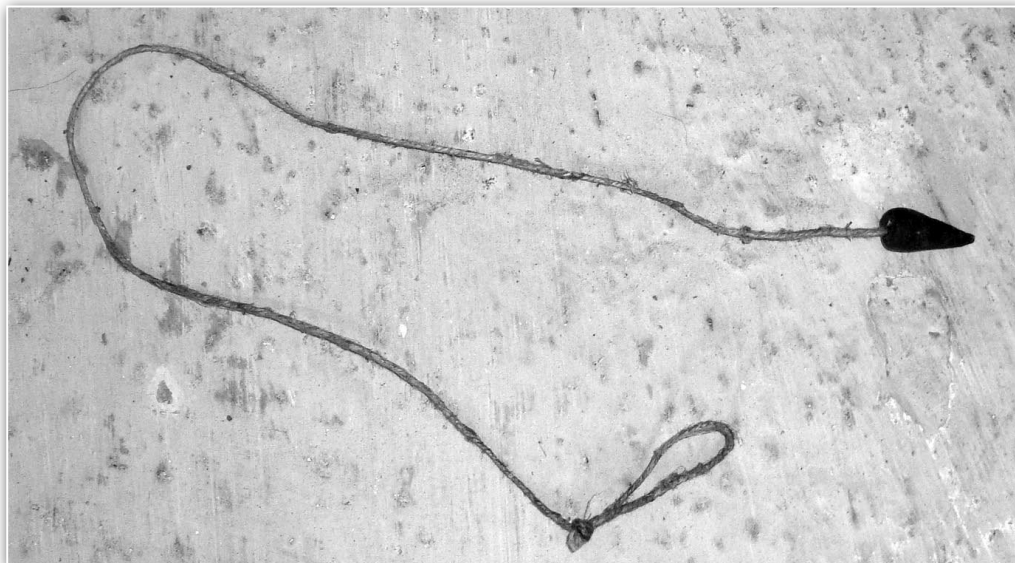
Dohánytermesztésre mindig a legjobb minőségű földet választják, s alaposan megrágyazzák az ültetvény helyét. A tápdús földben a gyomok könnyen szaporodnak, ezért a parcellát állandóan tisztán kell tartani.

A dohánynövény nagy ellensége a *vajfű* (dohányfojtó vajvirág, *Orobanche ramosa*). Az élősködő növény nagy kárt tesz az ültetvényekben. Ellene nem lehetett védekezni, inkább igyekeztek leszedni a dohányleveleket, mihelyt megfelelő nagyságot értek el, mert különben a tőkén elszáradtak. Az *ordas* is sok kárt tehet.¹⁴¹ A kártevő „olyan, mint a kukac, fehér, hat lába van, fekete feje van, oszt mindig a napos oldalárú támaggya meg a dohánt”.¹⁴² A *dohánykukac* a növények gyökerét rágja el. A *szentantalkukac* is megtizedelheti a növényeket. A hiedelem szerint, aki Szent

141 Vö. Bálint 1976, 605.

142 Csorba-Pásztor 1971, 359.

Pókfogó
dohánymocsokból





Antal napján liszthez nyúl, annak kukacos lesz a dohánya.¹⁴³ A szabadföldi dohányt a *pereneszpóra*, egyfajta gombabetegség is megtámadhatja. Jelenlétekor a dohányleveleken kerek foltok keletkeznek, elszáradnak, s helyükön a levél kilyukad. Ellene vegyszerrel *permetöznek*. Sokszor *rigyás* lett a dohány. Azt tartották, a földgáz okozza. A gombás megbetegedésnek az a jele, hogy rozsdaszerű foltok jelennek meg a leveleken. A jégverés teljesen tönkretetheti az ültetvényt. Ha *jégfölhő* közeledett, harangozni kezdtek a *fölhő elé*, hogy kerülje el a falu határát, vagy a baltát a küszöbbe vágták, az udvarra dobták, hogy szűnjön meg a jégverés. Jégelhárításra *úrnap* *koszorút* is felhasználják: a csurgásba akasztják.

Amikor kinő a dohány virága, a *búga*, letörik. A legszebbeket azonban a tőkén hagyják, amíg beérik bennük a mag. Ezekből gyűjtik a következő évi palántaneveléshez a magot. A dohányvirág letörését *tetejézésnek* nevezik. Napos időben, a délelőtti órákban kell végezni, amikor még könnyen törik a szár. Van első és második tetejézés. Másodszorra a később nőtt virágokat távolítják el. A rendellenes virág, amely nem kellően fejlődött, *babosodik*.¹⁴⁴

A levelek hónaljából elötörő hajtások neve *kaccs*. Mindegyiket ki kell törni, hogy a többi levél jobban fejlődhessen. *Kaccsazás*kor távolítják el a leveleket a növény hónaljából. Néhány erősebb növényt azonban meghagynak, mert ezeken nagyobb levelek, *kaccslevelek* is kifejlődhetnek, amit érdemes leszedni.

A dohány betakarítása és fűzése

Tetejézéskor már lehet szedni az *első ajjat*. Akkor lehet letörni ezeket a leveleket, amikor már kezdenek sárgulni. Legelőször az alsó levelek, az első alj, érik, utána 3-4 levél, a *második ajj*, később az *anyalevelek*, amelyek a legjobb minőségűek, ezek a tőke középső levelei. Legvégül a *högylevelek* meg a *kaccslevelek* érnek be.

A *dohányszödők* hajnalban vagy korán reggel indulnak el, mert a dohányt addig jó szedni, amíg harmatos. A levelek ilyenkor könnyebben letörnek a szárról. Rossz ruhába, *mocskos* gúnyába

143 Uo. 360.

144 Vö. Bálint 1976, 606.



öltöznek. Egyszerre egy-egy *előn*, tíz-tizenöt méter hosszan törik le a leveleket a sorokban. Jobb kézzel választják le a szárról, majd a bal hónaljuk alá fogják. Ahány levelet átér a bal kar, az egy *hónalj*. A dohányföld szélére rakják a hónaljakat *halhék*ba vagy rakásokba. Két hónaljat kötnek egy gyékényből vagy *susnyá*ból font kötélbe. Később nejlonsíkba kötötték. Személyenként tíz-tizenöt rakást szednek. Ha befejezik a dohányszedést, a *mocskot* száraz földdel dörzsölik le a kezükről, összegyűjtik, mert a gyerekek szívesen játszanak vele. Különféle figurákat gyúrnak belőle, vagy pókok

Dohányfűzés
(a képen Lukács János)



■■■

kifogására használják: zsineg végére henger alakúra gyúrnák, belógatják a pókok földbe fúrt lyukába, s a rovar rátapad, majd egy rántással kihúzzák.

A rakásokat a kocsiderékba teszik egymás mellé, alá szalmát terítenek. Úgy rakják fel, hogy a levélhegyek felfelé álljanak, ne törődjenek.

Amikor hazaérnek, *fellocsolják* a pajtát, hogy hűvös maradjon, s a rakásokat a fal mellett kezdve egymás mellé állítják. A *dohányfűzők* *kisszéken* vagy *szalmazsákon* ülve fűzik a leveleket. Egy rakást maguk elé tesznek, kioldják kötelét, s a leveleket lapjával fektetik le úgy, hogy a színe a fűző felé forduljon. A levelek úgy kerülnek egymás mellé, hogy mindig egyiknek színe a másik fonákja felé néz. A kötélén a levelek közti távolság egy ujjnyi. Ezt a távolságot mindig betartják, hogy a levelek ne *rohaggyanak* meg.

Dohánylevelek
a fűzőtűn (rekonstrukció
a Dohánymúzeumban)



■■■



A kasza *oromjából* kovácsolt *tűkre*, amelyek 50-80 centiméter hosszúak, egyik végük szív alakúan ékszerű, másikon a tű luka van, fűzik a leveleket. A tübe *dohánymadzagot* húznak, amelynek végére *kukát* kötnek. Ha megtelik a tű, *léhúzzák* és *elgazítik*. Egy tűre korábban három-négy, később kettő, kettő és fél tűvel fűztek,

A dohánytőkén hagyott
hegylevelek



■■■

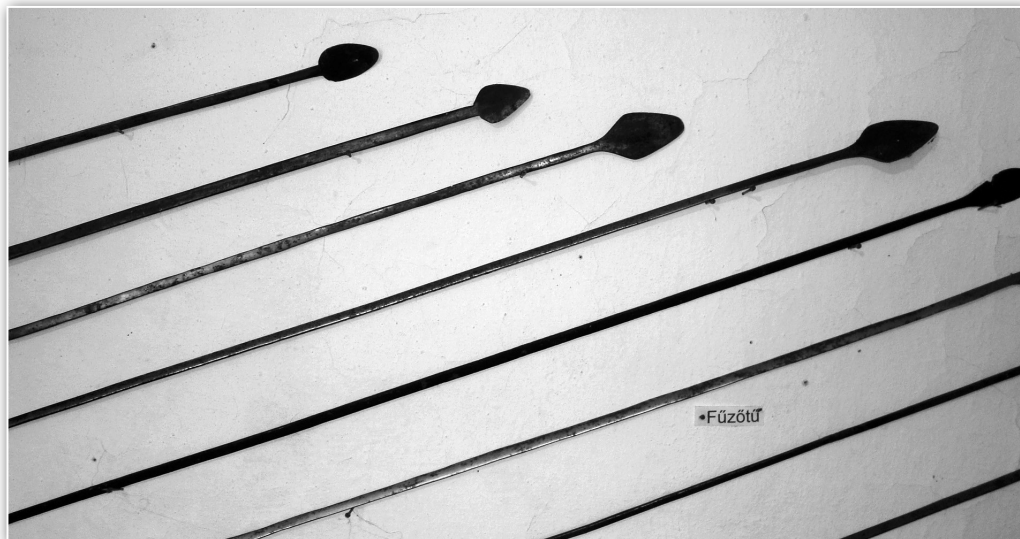
hogy a levelek könnyebben száradjanak. Egy rakásból általában egy kötél dohány lett. A fűzés nagy ügyességet kíván, hiszen a borotvaéles tű a dohánylevél bordájának közepén fúródik át, s nagyon kell vigyázni, nehogy megsértse a mutató és hüvelykujjat, amellyel a dohányleveleket fogják.

A *dohánykötél* hossza 4,2 vagy 5 méter. A rövidebb zsinórt könnyebb *felakasztani*. Hosszuk attól függött, milyen a termelő pajtájának a mérete.

A fűzött dohány gondozása, tárolása

Fűzés után a dohányköteleket minél előbb fel kell akasztani a *szérgyiára*, hogy a levelek ne törődjenek, s minél hamarabb száradjanak. A szárításnak az a célja, hogy a dohányból eltávozzon a nedvesség, s a levelek szép sárga vagy sárgáspiros színt nyerjenek. Gondosan kell a szárítást végezni, mivel az jelentősen befolyásolja élvezeti tulajdonágait. A jó szárítás révén – miközben a levelekből távozik a nagy mennyiségű nedvesség – a fizikai, kémiai és biokémiai folyamatok révén rögzülnek azok a kedve-

Fűzőtűk
(Dohánymúzeum)



■■■

zó tulajdonságok, melyeket a szántóföldi nevelés során magába gyűjtött a dohánylevél. A rossz szárításnak az is következménye lehet, hogy romlik a dohány minősége, ezért a gazdák mindenkor nagy gondot fordítottak a szárítóhelyiségek jó felépítésére.

Felkötéskor a füzér mindkét végére rákötik a hegyesszögű kampóban végződő faágat, a *kukát*. Legjobban az *epörfakukát* kedvelik, amelyeket az országutak melletti fákról vágtak, de megfelel az *akácfakuka* is. Akinek nagyobb *tehetsége* volt, az a helybeli kováccsal *vaspálcából* készítettett *dohányakasztót*.

A szárítás a *pajtában* történik. Legegyszerűbb fajtája a faoszlopokon nyugvó, nádtetős épület (az 1960-as évektől a nádat átlátszó műanyagfólia helyettesíti, az ilyen épület csak alkalmi, szárítás után elbontják). A pajtában a száradó dohányt minden oldalról körüljárhatja a levegő. A pajta tartóoszlopainak a neve *ágas*, a vízszintesen elhelyezkedő rudaké, amelyekre a kukát akasztják, *szérgyia*.

Egy fából faragott
kukapár felcsavart
dohánymadzaggal

Ha nincs pajta, és jó az idő, a hátsó udvarban felállított *szárító*-ra akasztják a köteleket. Négy-öt méter távolságra párhuzamosan a kötél hosszának megfelelően két-két villás végű, 130–140 centiméter magas *potost* állítanak le, s keresztbe fektetnek rajtuk egy-





egy *surnyót*, amire a kukákat kapcsolják. Alkalmi szárítóhelyként használják az eresz alját is.

A *csukott pajta* három oldala fallal zárt. A tető szelemen-es szerkezetű, a két szemben levő tartófalra támaszkodnak a horogfák, a szarugerendák, melyeket a fal síkjának közepén 60-70 centiméteres, karvastagságú függőleges oszlopok, a pipák, a szarufákat alulról megtámasztó szelemenek támasztanak alá, ezáltal a tető 70-80 centiméterre kinyúlik a falon túlra. A horogfák kinyúló közét szabadon hagyják, hogy a levegő jobban áramolhasson. Az udvar felőli oldalon a kinyitható, becsukható *pajtaajtó* kap helyet. Ha kinyitják a deszkából készült ajtót, a pajta egész oldala szabaddá válik. A pajta egyszakaszos, azaz egy dohánykötél szélességű. A szárítóhelyiség ágasos vagy szelemen-es szerkezetű. A tetőszerkezetet két hosszú és vastag földbe ázott eperfaoszlop, *ágas* tartja, amely a tető csúcsaig emelkedik, s alátámasztja a szelemt. A letelepedés után, mivel a vidéken nem voltak magas fák, hosszú ideig Szajánból hozták a pajtaépítéshez az ágasokat. A szergyiákat egymástól 60-80 centiméteres távolságra alulról felfelé helyezik el egészen a kakasülőig, azaz a pajta két szélén álló szarufapárt összekötő vízszintes karvastagságú rúdíg. Mindegyik szergyia közepe



Ácsolt dohánykuka



L alakú vaskapoccsal van hozzáerősítve az ágashoz, két vége a fal mélyedésébe, a *szérgyialuk*ba nyúlik.

A *nyitott pajta* két oldala teljesen szabad. Szerkezete megegyezik a *csukott pajtá*éval. A két pajtát elválasztó *verött fal* fölé, az oromfal helyére *déskafalat* emelnek három ajtóval. Alkalomadtán megnyitják őket, hogy nagyobb legyen a huzat, jobban száradjon a dohány.

A még *zöldköteles* dohányt sűrűn egymás mellé *aggatják*, a levelek összeérnek, hogy *férméntálódjon* a dohány. Ha megfogyynad, a köteleket közelebb akasztják egymáshoz. Bő termés esetén előfordul, hogy a pajták kicsinek bizonyulnak. Ilyenkor *beverik* a dohányt. A csukott pajtából *gyöplű* segítségével áthúzzák a már száraz zsinórokat a padlásra, hogy helyet csináljanak a zöld dohánynak. Ott leveszik a kukákat, s a zsinórokat a horogfába vert szögekre sűrűn egymás mellé akasztják. A beverést két személy végzi. Egyik a padlás szélén áll, a másik a szemben levő szérgyián, s nála van a kötélből készült *szántógyöplű*, amit egyszerre két kukára erősít. Közben a szembenálló társa a kötélnek feléje eső kukáját

Pajtában száradó
dohány





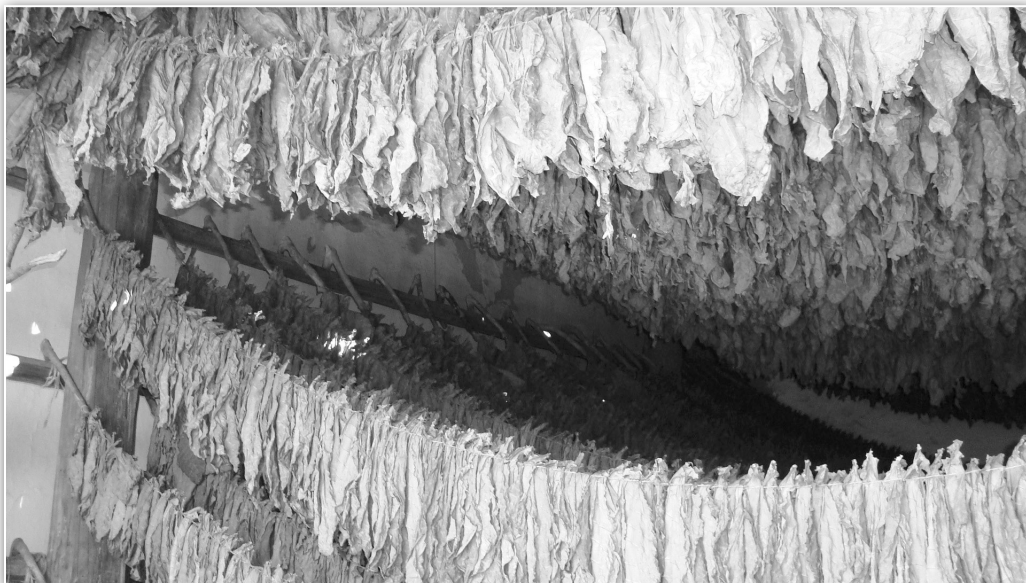
leemeli a szergyiáról, s megindul a padlás belseje belé. Ahogy halad, társa úgy engedi utána a gyeplő szárát.

Szárítás közben, ha a kötelek elszakadnak, azonnal össze kell újra kötni, s gondosan el kell igazítani a leveleket. Régebben, amikor vastag levelű dohányfajtákat termesztettek, szükség volt *forgatásra* is. Minden egyes levelet színéről fonákja felé fordítottak a szinegen, hogy egyenletesebben száradjon. Ha nem száradt jól, s a leveleken penészfoltok jelentek meg, *sárkefével* a penészgombákat gondosan eltávolították minden levélről.

Csomózás és szállítás

November és december a csomózás időszaka. Már hajnalban hozzákezdtek, és későig, éjfélig petróleumlámpa fényénél tevékenykedtek, hogy *szállításig* minden levél kisimítva *csomóba* kerüljön. Hogy fokozzák a gyenge világítás erősségét, a lámpa cilinderének tetejére kulcsot helyeztek, hogy a fém felhúzza a lángot, és a lámpa több fényt adjon. „Dohánysimításkor a legki-

Száradó
dohánykötelek



sebb gyermekek is befogják a munkába. Ősszel, télvíz idején a kis szobában vagy a konyhában gyülekeznek a családtagok; magukra zárják az ajtót és a szűk, levegőtlen helyiségben dolgoznak. A munka heteken keresztül, sokszor hajnaltól éjjelig is eltart, és a szokatlan munkaidő károsan hat vissza a munkások, gyermekek szervezetére. Az alföldi pirosposzsgás arc ritkaság, mert az erős dohányszaggal telített szobalevegő letörli azt. Csak tavasszal és nyáron, amikor ismét kikerülnek a mezőre, földekre, vagy az aratási munkálatok idején, nyerik vissza igazi arcszínüket.¹⁴⁵

Ha hideg és száraz az időjárás, a dohány nem *puhul* meg, olyankor a dohányköteleket rövid időre a *ganérakásra* teszik, hogy a felszálló gőz megpuhítsa a leveleket.

A pajtából 2-4 kötelet egyszerre visz be a gazda. A konyhában a zsinórokról *lehúzzák* a leveleket. Először minden levelet közel igazítanak egymáshoz, az egyik kukát leoldják, majd egy méternyit karjával átfog a gazda az egymás mellé igazított levelekből, közben segítője kezdi húzni a madzagot. Egy kötélről háromszorra húzzák le a leveleket. A dohánymadzagot azonnal visszacsavarják a két kukára, hogy jövőre megint felhasználhassák.

145 Lévy 1944, 107.

Dohánycsomó





A lehúzott leveleket rakásba állítják az első szoba ajtaja mögé. Innen viszi asztalára a *válogató*. Neki az a feladata, hogy minden levelet egy külön asztalon nagyság, szín és minőség szerint osztályozzon. Amennyiben némely levél penészes volt, sárkefével lekefélté. Hat *klasszisba* sorolta a leveleket. Az *első*, *második* és *harmadik* klasszis az anyadohányból kerül ki, az a termés legjava. A *negyedik* és *ötödik* klasszisba az első és második alj és a nagyon sérült anyalevelek jutnak. A rongyos, rosszul száradt, foltos leveleket az asztal alá dobja. Ebből lesz a *hatodik*. A válogató csak akkor csomózott, ha már fölthagyni készültek a munkával.

Az első három klasszist *pászótatják*. Egy csomóba azonos nagyságú levelek kerülnek, mindegyiket a tenyérral alaposan kisimítják úgy, hogy a levelek hegye pontosan egymást fedje.

A csomók 20-25 levelet tartalmaznak. A csomózók maguk mellé vesznek egy halmot a már osztályozott levelekből, s a *csomóasztalon* tenyerükkel kisimítják a leveleket úgy, hogy színe a csomózó felé néz. 10-12 levél után a fél csomót fonákjára fordítják, s erre színével felfelé még 10-12 levelet tesznek. Ekkor *susnyát* pödörnek meg, s vele kötik át a dohánycsomót a levél tövétől 3-4 centiméterre. Később dohánylevéllel cserélték fel a susnyát.

A dohányt a legtapasztaltabbak, a család legidősebb tagjai pászótatják. A válogatás többnyire asszony munka. A gyerekek is segédkeznek: az ő feladatuk a *csörmő* dohány összegyűjtése zsákokba, amikben el is szállítják. Az érte kapott pénz rendszerint a gyerekeket illette, vagy elcserélték szerbiai vándor árusokkal almáért, körtéért. A csomózásnál segítettek a rokonok, szomszédok is. Ők rendszerint csak este vették ki részüket a munkából. Közben sokat beszélgettek, régi történeteket elevenítettek fel, s amíg éltek a régi szajáni öregek, a mesélés is járta. Jó mesélőként emlegették Sági Ferencet, Kovács Jánost.

A csomózást több mint egy évtizede abbahagyták. A száraz dohányleveleket *bálazzák*. Deszkából U alakú, 1 × 1 × 1 méteres sablont készítenek. Bele ponyvát terítenek, s abba rakják a száraz leveleket. Deszkát tesznek rá, ráállnak, hogy minél jobban összepréselődjön. A bálát belekötik a ponyvába madzaggal, s úgy szállítják.



A csomózott levelek régebben a pajtába, szalmával letakart helyre kerültek. Szállítás előtt osztályok szerint *batukba*, *batyukba* rakták, s madzaggal szorosan átkötötték. A *batuzás*, *batyuzás* kizárólag férfimunka.

Amikor *cédulát* kaptak, akkor kellett vinni beváltani a dohányt. A szállítás *ábécé* szerint történt, vagyis mindennapra meghatározták, milyen betűvel kezdődő nevek vihetik átadásra a dohánytermésüket. Az 1910-es években a dohányt Szegedre szállították. „Az 1917. évi termést, olyan 150 kilós bálákban, kivittük kocsikkal az angyalbandi állomásra, beraktuk a vagonba, és az esti vonattal mentünk a dohányátadásra Szegedre.”¹⁴⁶ Később Angyalbandi (Gornja Rogatica), Kerény (Kljajicevo) lett a beváltóhely, de volt, hogy helyben vették át a termést. Az *ítélőbírók* minden batuból néhány csomót húztak ki, hogy megállapítsák, milyen minőségű, s eszerint ítélték meg, hogy a dohány első (perva – azaz prva, első szerbül), második, harmadik stb. osztályú. Ha jól sikerült a *szállítás*, az *ítélőbírók* sok „első dohányt csináltak”, *áldomásívás* következett. A gazda a Csárdában vagy valamelyik falusi kocsmában italt fizetett ismerőseinek. A „gyerekek – öregapám idejében – aranykrajcárt, a lányok piros papucsot kaptak szállításkó”.¹⁴⁷

146 Bálint 2010, 35.

147 Elmesélte Kasza András
77 évesen.