

Bela Duranci — Antun Rudinski

SZERB TEMPLOMOK BARANYA MEGYÉBEN

A művelődéstörténeti emlékek, de különösen az építészeti alkotások ki vannak téve az idő romboló hatásának, a társadalmi, gazdasági, politikai és egyéb körülményeknek. Nem egyszer útjában állnak a városrendészeti elképzeléseknek, máskor viszont környezetük számára érdektelenné válva mennek tönkre és változik meg környezetük képe, ahol nem egyszer évszázadokon át léteztek.

Ezeknek az emlékeknek a tönkremenését műemlékvédelmi rendeletekkel, nemzetközi egyezményekkel, szolidaritási akciókkal stb. akadályozhatjuk meg. A műemlékvédelem napja alkalmából az építészeti alkotások megvédésének ilyen lehetőségeire térünk ki.

Elsőként talán Szabadkát hozhatnánk fel például, hisz Jugoszláviában ebben a városban lelhetőek fel a magyar szecessziós építészet legjelentősebb építményei. A századforduló műépítészetének és iparművészetének harmonikus egységét példázó Városháza, a magyar szecesszió egyik legjelentősebb alkotása, csak 1967-től került műemlékvédelmi felügyelet alá. A Raichle palotával, a Zsinagógával és a palicsi szecessziós épületegyüttessel felmérhetetlen értékű örökséget képez.

Miután a szabadkai Községközi Műemlékvédelmi Intézet 1980. október elsején végérvényesen és hivatalosan is megalakult, legfontosabb feladatának a történelmi városmag megvédését tekintette. Tulajdonképpen ez az időpont jelentette a hosszas előkészületek befejezését, a gyakorlati tevékenység megkezdését. Csupán emlékeztetni szeretnénk, hogy a Városrendészeti Intézet és a Műemlékvédelmi Szolgálat közötti eredményes együttműködésnek köszönhetően a Subotičke novine a következőket írhatta 1968. június 28-i számában a városközpont részletes városrendezési tervének az elfogadása alkalmából:

„A városrendezési terv legfőbb törekvése megőrizni és felújítani, sőt kihangsúlyozni a régi városközpont építészetét, s ezzel egyidőben korszerű követelményeknek megfelelően alakítani a város képét.”

Az építészeti hagyományok tiszteletben tartásának légkörében számos kiemelkedő eredményt értünk el, melyek közül csak néhányat említenénk:

A palicsi Jezero Szálló felújításáért 1984-ben megkaptuk a Borba c. napilap vajdasági díját, 1986-ban kiérdemeltük a Turisztika Virága díjat, s most ismét Szabadkára került a Borba vajdasági díja.

A történelmi városmag (a városközpont) megőrzését és felújítását méltányoló legutóbbi díj, de részben az előző kettő is éppen a századforduló építészeti emlékeihez kötődik, amelyek a maguk módján sajátos hordozói az emberi környezet humanizálásának.

Ugyanezeknek a szecessziós építészeti alkotásoknak kapcsán került sor eredményes együttműködésre a szabadkai Községközi Műemlékvédelmi Intézet és a budapesti Országos Műemlékvédelmi Felügyelőség között.

Az említett és számos más műemlék jellegű épület iránti kölcsönös érdeklődés egyik mozzanata volt, hogy a magyarországi műemlékvédelmi szakemberek megemlézték a baranya megyei apró falvak egyikében-másikában fellelhető szerb templomok elhanyagolt állapotát.

Ez a Duna, a Dráva, és a Mecsek hegység által közrefogott térség műemlékeiben, kultúrtörténeti hagyományokban igen gazdag, de múltjának jelentős része még feltáratlan.

Janus Pannoniusnak, a reneszánsz költőnek a szűkebb hazája dinamikus változások színhelye volt mind a korábbi, mind a későbbi történelmi időszakban. Pécs nevét említve műemlékek egész sora vonul fel képzeletünkben, kezdve az ókeresztény síroktól a középkori román stílusú székesegyházan és dzsámiján át egészen a Zsolnai kerámiáig, amelyet Szabadka műemléki jellegű épületein is megtalálhatunk. Mohács az 1526-os csatára emlékeztet, de itt van a dombok közt megbúvó falvak népi építészete, a borospincék és templomok is. Siklós, Villány, Kiskőszeg és Vörösmart több nemzetiség együttélését tanúsítja ezen a hínáros, zombékos, vagy éppen termékeny sík vidéken, bortermő dombvonulatokon.

A megye északi részén levő Grabóc (Grabovac) műemlékké nyilvánított szerb kolostorának a krónikája szerint a dalmáciai Dragović kolostor szerzetesei építették, akik 1585-ben települtek a vidékre. A kolostornak ezt követően évszázadokon át jelentős nemzeti és kulturális küldetése volt a vidéken. Baranyába ugyanis a szerbek már a XV. században betelepültek, majd pedig „éppen a mohácsi csatát követően bevezetett török közigazgatás idején” — írja dr. Dinko Davidov, a magyarországi szerb művészeti emlékek kutatója, hozzátéve még, hogy: „A magyar történészek és a köznép ezt a festői vidéket Rácországnak vagy Rácvilágnak nevezte.”

Az osztrák közigazgatás és a katolikus egyház a vidék török alóli felszabadítását követően nem jó szemmel nézett a baranyai szerbekre, akik az egyházzsakadás hívei voltak. A pravoszláv hívők római katolikus vallásra való áttérítésében élen jártak a jezsuiták. A szerbek 1609. évi újabb betelepülési hullámával a helyzet némileg javult, de a Baranyából való kitelepülés tovább folytatódott. A németek 1720 körüli betelepítésével számos korábbi szerb település új lakókat kapott és így a szerbek létszáma csökkenni kezdett, sőt számos helységről teljesen eltűntek.

A baranyai szerbek a nehéz életkörülmények ellenére — bár az egyszerű köznép számára felekezetre való tekintet nélkül nehéz volt a megélhetés — szellemi szükségletük kielégítésére templomokat emeltek. A negyvenhárom pravoszláv parókia mellett minden szerbek által lakott helységben szerény imaház volt. Pécssett két templomuk volt, amelyek közül a nagyobbat, az Istenanya Mennybemenetelét, amely valószínűleg a XVI. században épült, 1693-ban elvették. Levéltári adatok bizonyítják, hogy a XVIII. század elején Pécsről kiüldöztek mindenkit, aki nem volt római katolikus és a közigazgatás durván viszonyult a baranyai szerbekhez és általában az egyházszakadás híveire.

Az 1690. évi szerb népvándorlás következtében idáig eljutó szerbek a török kiűzését követően a nagy hűbéri birtokok jobbágyaivá váltak, akárcsak más falusiak. Itt nem alakult ki tehetősebb polgári kereskedőréteg, nem voltak gazdag és tekintélyes sajkás családok, mint a Duna mentén. Baranyában így eleinte csak vesszőből font és nádfedeles imaházakat építettek, amelyeket a XVIII. század közepe táján váltottak fel a szilárd anyagból készült templomok, a maguk szerény méreteivel és szegényes belső díszítésével. Ezeket a század vége felé és a XIX. század folyamán felújították, kibővítették vagy harangtoronnyal látták el.

Bár ezek a kis falusi templomok nem készütek különösebb építészeti igényvel, esetenként mégis rendkívül harmonikusan illeszkedtek a település szerkezetébe. A falusi környezet hangsúlyozott elemeivé válva a maguk formáival még élénkebbé tették a baranyai tájat. Nemzethez kötődésük folytán a szerb lakosság gyülekező helyei és jelenlétének történelmi tanúi maradtak.

Időben ezek a valamikor gazdag parókiák elszegényedtek. Ilyen helyzetben találta őket a világháború vége, majd a Tanácsköztársaság viharos időszaka, a Pécs—Baranyai Köztársasággal, majd a kettős birtokosság, a sehova tartozás következett, 1921 augusztusában pedig Baranyának és a bajai háromszögnek a kiürítése, aminek során a szerbek nagy száma is elhagyta addigi szülőföldjét.

A második világháborút követően az iskoláztatás és a városiasodás következtében alaposan lecsökkent a Baranya megyében élő szerb családok száma. Ez a folyamat a vég kezdetét jelentette a valamikori „rác” falvak templomcskái számára.

Dr. Dinko Davidovnak a feljegyzései szerint, amelyeket az Ikonok a magyarországi szerb templomokban című kiállítás előkészítése alkalmával 1971-ben és később tett helyszínelése alkalmával készített: „A nyilvántartásba be kell venni tizenegy összedőlt baranyai templomot. Az első világháború idején egy, a két háború közötti időszakban szintén egy, az 1949 és 1974 közötti időszakban pedig kilenc dőlt össze.”

A sort a ráckozári templom kezdte meg, „amely egyike a legrégebb szerb templomoknak, közvetlenül a vándorlást követően épült”. 1916-ban eladták és lebontották.

Hasonló sorsra jutott a pécsváradi, hidasi, liptódi, szigetvári, bátaszé-

ki, lánycsóki, ráctöttösi, vémedi és ivándárdai templom is, amelyeket a megfogyatkozó parókiák képtelenek voltak fenn- és karbantartani.

Dr. Dinko Davidov és dr. Vojislav Matic 1974-ben jelen voltak a borjádi templom bontásánál és építészeti megfigyeléseiket, az épületdokumentációt két tanulmányban tették közzé.

„Teljesen nyilvánvaló, hogy a szerb egyház képtelen fenntartani Magyarországon a tulajdonában levő épületeket. Annál is inkább, mert ezekben a helységekből a szerb lakosság elenyésző számú, vagy egyáltalán nincs. A templomok lelkész nélkül maradtak, így még csak a lehetősége sincs meg, hogy egyházközségi eszközökből tartsák karban őket. Ilyen körülmények között az Országos Műemlékvédelmi Felügyelőséghez fordulnak minden olyan esetben, amikor műemlékvédelmi felügyelet alatt álló templomról van szó. Ez a felügyelet nem terjed ki minden szerb templomra. Az Országos Műemlékvédelmi Felügyelőség szigorú mércéi szerint — amely egyébként számos magyarországi szerb templomot újíttott fel és tart karban — a szerényebb építészeti értékkel bíró falusi templomok nem kerültek műemlékvédelmi felügyelet alá. Esetünkben azonban szem előtt kell tartanunk, hogy olyan műemlékekről van szó, amelyek történelmi és nemzeti jelentőségűek a baranyai szerbek vonatkozásában.” — írja dr. Dinko Davidov 1979-ben.

A szabadkai Községi Műemlékvédelmi Intézet és a budapesti Országos Műemlékvédelmi Felügyelőség együttműködése keretében a baranyai szerb templomok ügyét a magyarországi szakemberek terjesztették be.

Baranya, a műemlékeknek ez a kincsesháza kihívást jelent minden műemlékvédelmi szakember számára. A néprajzosok szinte érintetlen formában lelhetik fel az ott élő sokácok, magyarok és svábok népi építészetét, szerszámain, népviseletét és szokásait. Az olyan festők mint Csók István (1865—1961), vagy Balázs G. Árpád (1887—1981), akiket éveken át csodálattal töltött el a darázsi népművészet gazdagsága, még mindig találnának maguknak újabb motívumokat. Irodalom- és művészettörténészeink aligha kerülhetik el Pécsét, ha a tartományunk húszas éveiben kibontakozó irodalmat és festészetet, az aktivizmus megjelenését vizsgálják, nem beszélve a műemléki jellegű szabadkai épületek elmaradhatatlan tartozékáról, a Zsolnay kerámiáról. Ezek a baranyai szerb templomok az építészek számára izgalmas feladatot jelenthetnek, a művészettörténészeknek viszont már kevésbé. Ugyanis Dinko Davidovnak A magyarországi szerb templomok ikonjai című összefoglaló munkája, amely 1973-ban jelent meg Újvidéken, csak mellékesen tesz említést azokról, amelyek iránt a magyarországi szakemberek érdeklődést tanúsítanak. Ettől függetlenül létrejött egy bizottság, a szabadkai Községi Műemlékvédelmi Intézet, az észéki Regionális Műemlékvédelmi Intézet és a vendéglátók részvételével, akiket Kerner Gábor (Országos Műemlékvédelmi Felügyelőség) és Tihanyi Csaba (Megyei Tanács, Pécs) képviselt.

A helyszínelésre 1983. szeptember 13—17 között került sor. A meglátogatott települések és templomok egy része közvetlenül a jugoszláv—

magyar határ mentén van. A jegyzőkönyv elkészültével abban reménykedtünk, hogy munkánknak folytatása lesz és nemsokára kézzelfogható eredményei is mutatkoznak.

Radovan Stepanov mohácsi esperes kíséretében először a helybeli temetőt és kápolnát néztük meg a pesti út mellett.



1. Sírkő a mohácsi temetőben

Bár a Demetrović család által alapított kápolna 1847-ben készült, sem korára, sem stílusára való tekintettel nem érdemelte ki, hogy műemlékké nyilvánítsák, síremlékei felkavarták az érzelmeket. A legrégebbi, amelyet alig leolvasható évszáma 1720-ra keltez, névtelen szimbólummá tesz, akárcsak a Pécs melletti Jakab hegyről származó szerény kő, amelyről a lehámló rétegek magukkal vitték a rávéssett szöveget. Egy



2. Sírő a mohácsi temetőben

1735-ből származó síremlék szintén csak az évszámot őrizte meg, az 1822-es keltezésű viszont már az elhúnytról is megemlékezik. (1. és 2. kép) Az enyhén hullámos mező foghíjas síremlékeivel valamiféle lapidáriumra, időn kívüli pihenőhelyre emlékeztet. Munkacsoportunk egyetértett abban, hogy a funkcióját veszített temetőnek továbbra is háborítatlan létet kell biztosítani.

Következő állomásunk Dunaszekcső volt, a középkori Káliz út átke-lőhelye, amely az Alpok keleti peremét kötötte össze a sóban gazdag Erdéllyel. Ez az igen fontos útvonal érintette a jelenlegi Szabadka területét (lásd: Györe Kornél kutatásait).

A Duna jobb partján, délnyugati irányban a kompikötőtől, földszin-tes házak szorításában találjuk a pravoszláv templomot, amely részint érinti a rendkívül régi benyomást keltő település főterét. A templom eredeti formájában az 1690-es nagy vándorlást követően épült, a jelenlegi építmény 1750 körül, harangtornya pedig 1795-ben keletkezett. Nagyobb javításokra 1889-ben és 1895-ben került sor.

A szentély keleti oldalán találjuk a régi búzaraktár épületét, a vala-mikori katolikus templomot. A kíséretünkben levő esperes erről a kö-verkezőket mesélte: „A nép emlékezetében még él a szerb és a katolikus pap veszekedése, amikor a katolikus megharagudott amiatt, hogy a pra-vo-szláv templom birtokába vette az ő épületüket is. Ezért újat építettek, a régi pedig raktár lett.”

Annak idején IV. Čarnojević — Šakabenta pátriárka jegyezte fel, ami-kor a Fruška gora-i Krušedolból Bécsbe tartva, Dunaszekcsőn megszállt (1740 táján), hogy „mindkét templom iéegett”. Az esperes szerint itt tartották meg a szerbek első gyűlését az 1690-től 1697-ig tartó betele-pülést követően.

A munkacsoport tagjai szerint a falusi építészetnek ezt a szerb temp-lom által és a régi raktár tömbjével kihangsúlyozott együttesét, amely a Duna felől nézve nagyszerű látványt nyújt, védelem alá kellene helyezni, akár csak a téren levő iskola épületét.

A somberek-i templom egy fűzfákkal benőtt patak menti tisztáson he-lyezkedik el. A település épületei nem zavarják meg térbeli elhelyezését. Téglalap alakú telkét alacsony téglafal szegélyezi, amelyen ritmikusan váltogatják egymást az oszlopok és a sík területek. Északra, a patak túloldalán van a parókia régi épülete. Valamivel odébb, délnyugati irányban találni a templomhoz tartozó egykori iskolát. A templomtól délkeletre helyezkedik el a katolikusok Aranyszájú Szent János emlé-kére emelt fülkeszerű kápolnája, amely szintén figyelemre méltó eleme az ismertetett épületegyüttesnek. A Szent György emlékére emelt XVIII. század első feléből származó pravoszláv templomot ma már nem hasz-nálják. A barokk tagolású kupola karcsú harangtornyával meghatározó eleme a településnek. (3. kép) Az esztétikai élményt fokozza a templom mögötti térségen levő, múlt századi épület vízszintes masszívuma is.

A templom oltárfala a múlt század elejéről való, a szakirodalom szer-int s pécsváradi Arsenije Vujić festő alkotásai. A bizottság nem tért ki

alkotásainak értékelésére, hanem annak fontosságát emelte ki, hogy a helység építészeti leghangsúlyosabb elemét képező templomot meg kellene őrizni a pusztulástól.

A Rácmecskeként is ismert Erdősmecskén már a XVIII. században is volt egy templom, amelyet századunk elején lebontottak és helyén újat

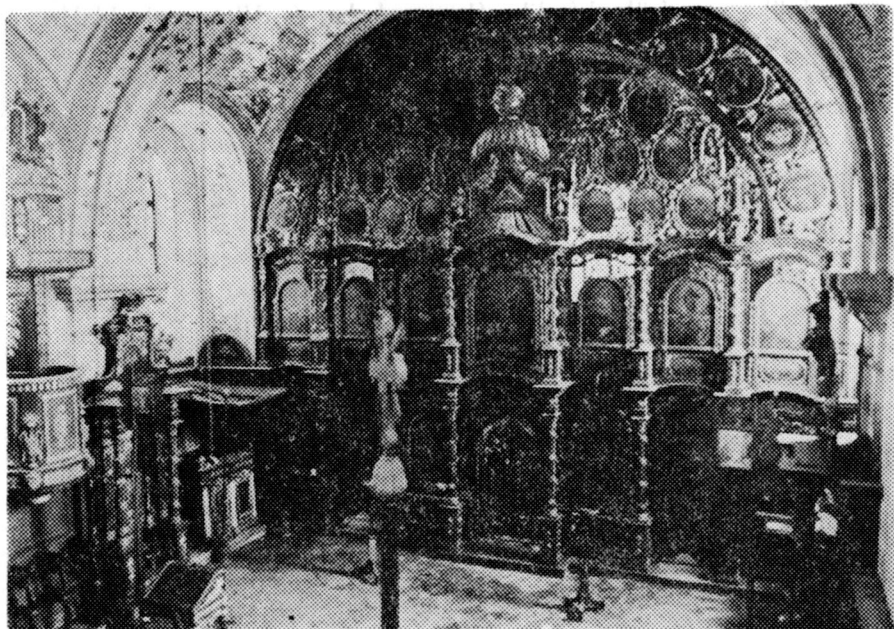


3. A sombereki Szent György-templom

emeltek. A kis és omladékony templomcska egyik felirata szerint I. Ferenc József idején, 1911-ben emelték, amikor Lukijan Bogdanović töltötte be a pátriárka tisztét. A templom Slavko Nikolićnak, a bátaszéki plébánosnak az adománygyűjtéséből épült. Az épületet Steindl Miklós bátaszéki építőmester tervezte.



4. A Szent Demeter emlékéét őrző siklósi templom



5. A siklói pravoszláv templom belseje

A falról hámló vakolat alatt látni a korábbi, műemléki értéket nélkülöző templomépület régi tégláit. A templom kulcsát Milunka Klaić őrzi, aki a közeli romos állapotban levő épületben lakik. A faluban jóformán nem is élnek szerbek.

Nyomott hangulatunkat a siklói élmények oldották fel. A látványos várfalak, a gótikus kápolna és a felejthetetlen kilátás a történelem mélyrétegeit idézi. A Szent Demeter emlékét őrző templom egy téglakerítéssel körülvett telken található. A porta bojtíves kapubejárata előtti téren piramisszerű emlékmű idézi emlékezetünkbe a második világháborút. (4. kép)

A templom eredeti formájában a XVIII. század elején keletkezett, falfestményeit Hristofor Zefarović készítette 1740-ben, miután befejezte a szerb festészetben korszakhatárnak számító bogyáni kolostor képeit. A siklói templom sajnos a XIX. század elején leégett, a helyén egy nagyobb, neoklasszicista stílusú templomot emeltek, amelynek ikonosztázát egy mindeddig ismeretlen szerző készítette a múlt század első felében. Az elhagyatott és -hanyagolt templom a maga festményeivel és faragott oltárfalával rendkívül megkapó élményt nyújt. Külön meglepetésnek számít, hogy északi falán helyet kapott a római katolikus templomok egyik kelléke, a szószék. (5. kép)

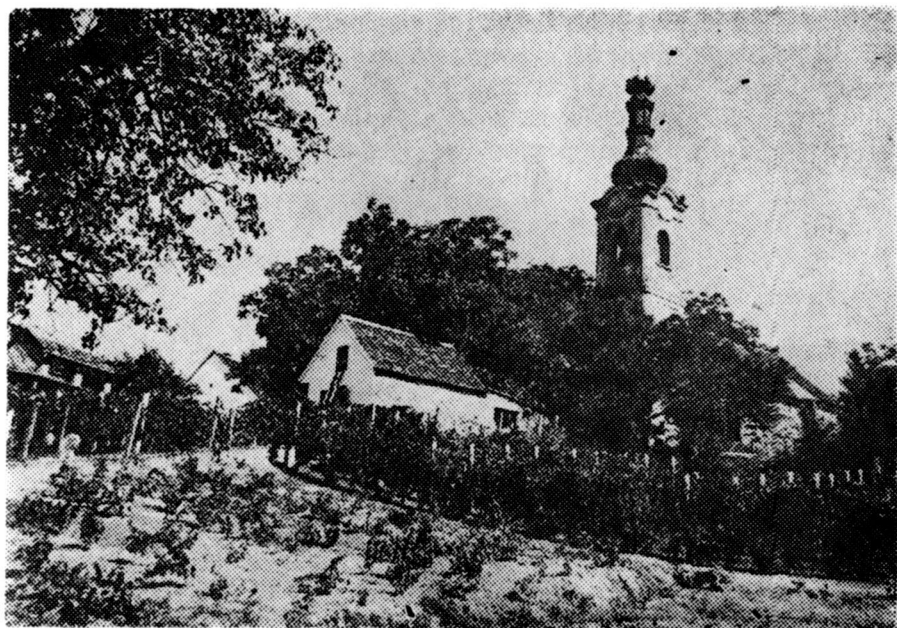
A templomot 1893-ban újíttották fel ma is látható klasszicista stílusában. Piramisszerű kupolával fedett kétemeletes harangtornya nehézsége ellenére is uralja környezetét.

Az épület megsérült, hámlik róla a vakolat, és délnyugati oldalán repedés választja el a harangtoronyt a templomtól. Az egyre ferdülő harangtorony mielőbbi beavatkozást igényel. A kupola a kereszt rátételénél megsérült, így az épület beázik.

A déli bejárat szemöldökpárkányába az 1801-es évszámot vésték, a



6. Sírkő a siklósi templom falában



7. A Krisztus Mennybemenetelének szentelt beremendi templom

templomfal egyik síremlékén az 1736-os évszám olvasható. (6. kép) Azaz a meggyőződéssel javasoltuk védelem alá helyezését, hogy értékes kultúrtörténeti vonatkozásaival méltán egészíti ki Siklós védetté nyilvánított történelmi városszerkezetét, amely egyre több turisztikai kirándulás úticélját képezi.

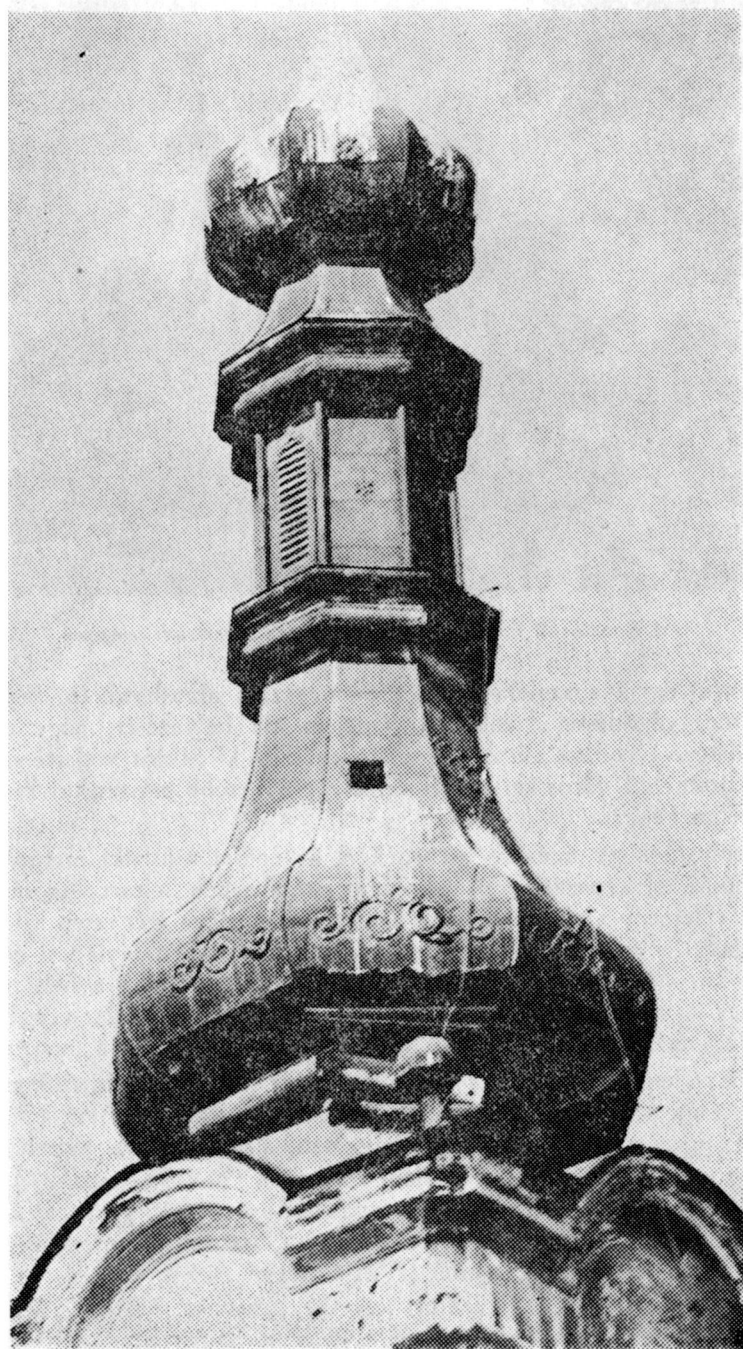
Javasoltuk, hogy mielőbb készítsék el az épület műszaki és fotódokumentációját, térképezzék fel belvilágát, készítsenek leltárt ingóságairól.

Az a vélemény alakult ki, hogy a templom a maga igényesen kiképzett belvilágával alkalmas lehet különböző koncertek és művelődési rendezvények közönségének a befogadására, magától értetődően a hely vallási jellegének a tiszteletben tartásával. Így a funkcióját veszített építmény új rendeltetését betöltve műemlékként megóvhatóvá válna a pusztulástól.

A közvetlenül a jugoszláv—magyar határ túloldalán levő Beremenden ma már nem élnek pravoszláv felekezethez tartozók. Az elhagyott templom igen elhanyagolt állapotban van. Építői ezt a kisebb falusi templomot 1735-ben Krisztus Mennybemenetelének szentelték. Amikor a múlt században felújították, harangtoronnyal is kiegészítették. Szépen kialakított kupoláján az 1887-es évszám, a torony szintén környezetének hangsúlyos építészeti eleme. (7. és 8. kép)

Oldalfalának képeit az eddig kevésbé ismeretes Sabljicki ikonfestő készítette 1897-ben. A templomban egyébként nagyszámú ikon található, amelyeket a környező tönkrement templomokból mentettek ide.

Ez a jellegzetesen falusi templom az alibunárhoz hasonlóan gazdagon



8. A beremendi templomtorony kupolája

ragolt, fémből készült harangtornyával hangsúlyos elemként illeszkedik festői környezetébe. Megítélésünk szerint a templom esetleges lebontásával szegényebbé válna a falu képe, ezért javasoljuk, hogy megőrzése érdekében találjanak valamilyen neki megfelelő rendeltetést.

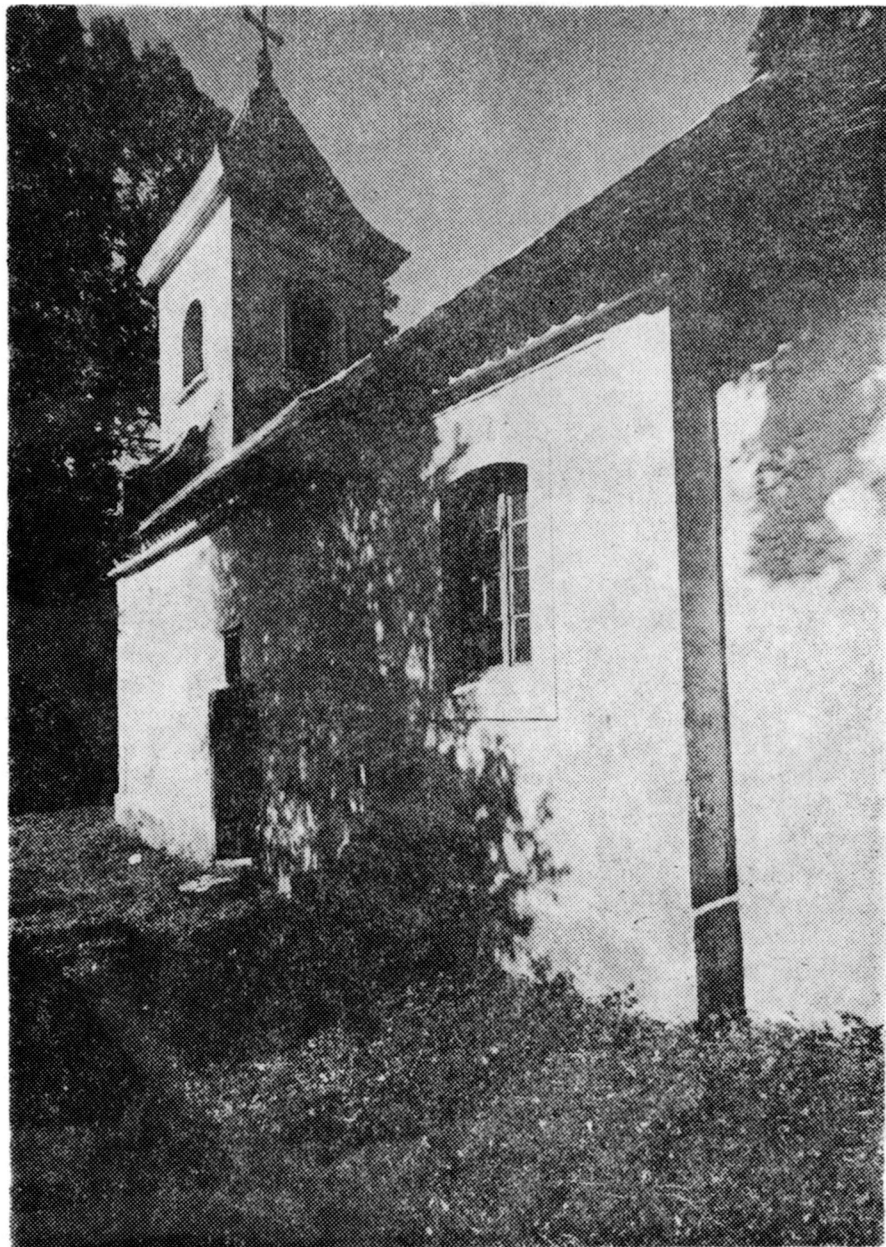
A szintén határmenti Magyarbólyban még ének szerbek, sőt papjuk



9. A magyarbólyi szerb templom

is van. A helybeliektől megtudtuk, hogy papjuk el szándékozik költözni és a templomot eladják. (9. kép)

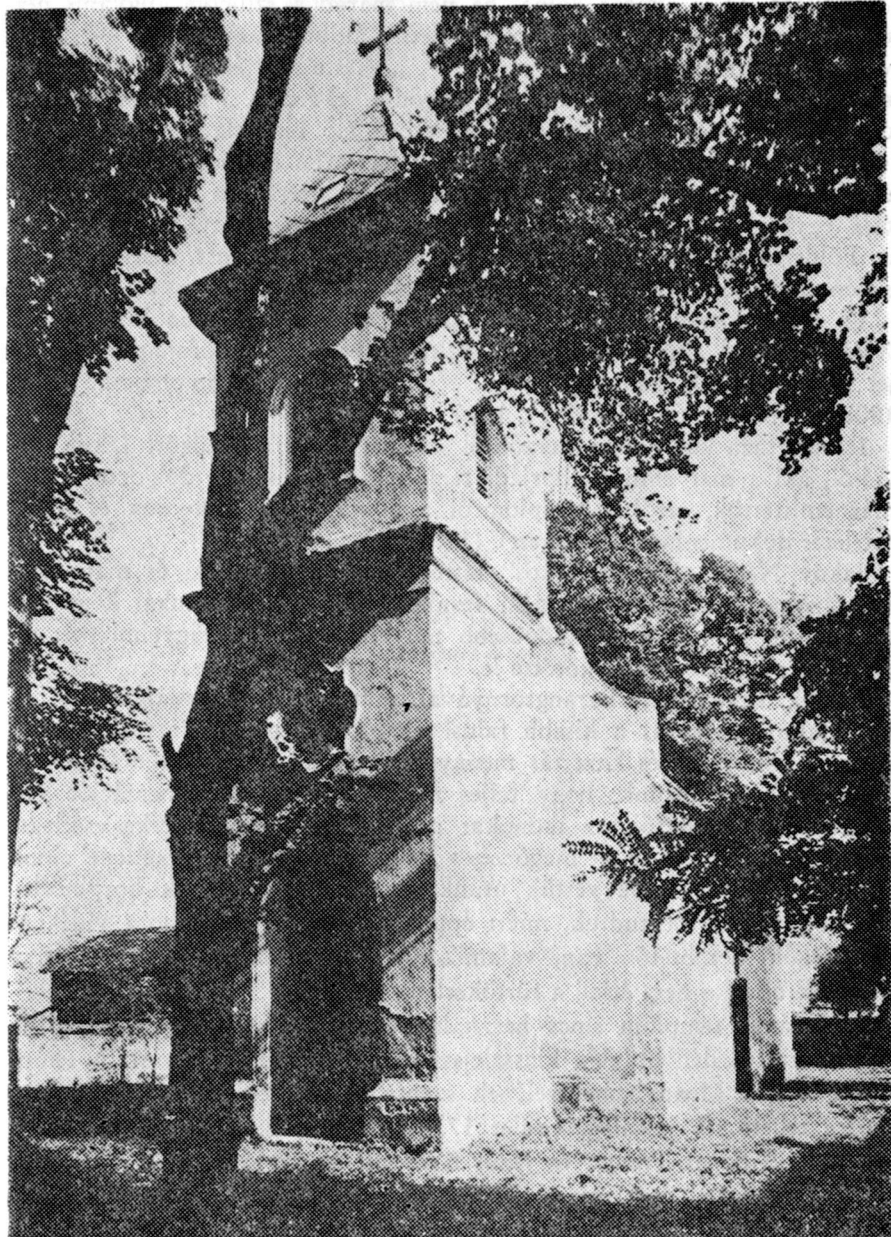
A jelenlegi épületet egy XVIII. század első feléből származó templom helyén húzták fel 1821-ben. Az ikonosztáz Ilija Dimitrijević munkája 1873-ból.



10. A Paraskeva Szentanyának szentelt iiocksai templom

Ilija Dimitrijević kragujevaci származású festő, tanulmányait a bécsi Akadémián végezte. Ikonfestéssel foglalkozott Baranyában és Szlavóniában a múlt század utolsó évtizedeiben. Egyik kézjegye alatt a következőket jegyezte fel magáról: „Egyházi akadémiai festő.”

A templom belsejét, s így az ikonosztázt nem láthattuk, mert az ér-



11. Az illocskai templom harangtornya

kezésünkről értesített pap a parókia ajtaján a következő üzenetet hagyta: „Pécsre mentem.”

Illocska is közvetlenül a jugoszláv—magyar államhatár közelében van. Az ott élő négy pravoszláv vallású közül egy hetvenhat éves magányos ember őrzí a templom kulcsát. Tudomása szerint 1908-ban újították fel legutoljára. Ő is elment volna, ha nem marad a szüleivel, ugyanis nem nősült meg. Mivel a szüleit hosszú élettel áldotta meg az Úr — nyolcvan-kilencven évesen haláloztak el —, „lekéste” az életet. Most teljesen magára hagyatottan, elgyengülten tengődik, akárcsak a templom melletti omladozófélben levő földszintes épületben élő bizalmatlan öregasszony.

A roskatag templomocska egy hosszú házsorba ékelődik, apszisával az utca felé, harangtornyával a szomszédos udvarba néz. A templom portája egyben a már említett riadt tekintetű öregasszony baromfiudvara is. Földszintes háza valamikor a parókiához tartozhatott, mert a század elején ehhez toldották hozzá az egyházi iskolát.

Ez a Paraskeva Szentanyának szentelt templom minden bizonnyal a XVIII. század első felében épült, feltételezhetően vesszőfonatból, a tetejét zsindey borította. A jelenlegi, téglából készült templomocska falait 1808-ban húzták fel. (10. és 11. kép)

Ikonosztáza különböző szerzőktől származik, többek között Jakov Nedićtől, aki a már említett borjádi templom oltárfalán is dolgozott (mint már említettük, erről a templomról a bontás során Davidov és Matić részletes dokumentációt készített). (12. kép)

Jakov Nedić „bobotai lakos” festette meg a bátaszéki és majsi ikonosztázokat is. Ikonjai a vidéki festők legjobb mestermunkái közé tartoznak, de nem bírnak különösebb műveszi értékkel. Figyelmünket elsősorban maga az épület kötötte le.

Zömök, egyemeletes harangtornyával, piramisszerű kupolájával és félkör alakú apszisával a kisebb falusi templomok sorába tartozik. Különösen a boltozatos és kazettás mennyezet keltette fel érdeklődésünket.

Amellett döntöttünk, hogy teljes műszaki és fotódokumentációt kell készíteni az épületről, az ikonokat pedig — a templomocska esetleges összedőlését megelőzve — megőrzés végett megfelelő helyre kellene vinni.

Miután Villány felé vettük utunkat betértünk az egyik borpincébe, ahol a gazdától megtudtuk, miért éppen az ő bora a legjobb a vidéken: — A szőlő dombtetőn van, valamikor a királyi birtokhoz tartozott, a nap csak éjszaka nem érleli a fürtöket!

A villányi templom sincs használatban, zárva találtuk. Téglakerítés veszi körül, a déli oldalán klasszicista díszítésű kapubejárattal. A templomot Mária Mennybemenetelének szentelték, építése a XVIII. század elejére tehető. A jelenlegi épület 1773-ból való, ikonosztázát 1885-ben festették. A Szent Trifunt és Jézus Krisztust ábrázoló ikonok, amelyeket 1720 táján festett meg egy, a dél-bácskai szentképfestők műhelyéhez közelálló névtelen ikonfestő, már rég nincsenek a helyükön. Átmentették őket a budai pravoszláv egyházkerület szentendrei egyházművészeti gyűj-

teményébe, ahol restaurálták őket. Az újvidéki ikonkiállításon is szerepeltek.

A villányi templom udvarában megszemlélhettük a megszüntetett temető síremlékeit, amelyeket Kerner Gábor, az Országos Műemlékvédelmi Felügyelőség szakembere a saját kezdeményezésére hordatott össze, hogy megvédje őket az enyészettől.



12. Az illocskai ikonosztaz

A majsi szerb templom a falu tágas főterén van, és a Paraskeva Szentanyáról nevezték el. A XVIII. század elején építették, de jelenlegi szerény formájában 1781 óta áll. Nagyobb javításokat 1859-ben és 1882-ben eszközöltek rajta. Ikonosztázát a már említtett Jakov Nedić és fia, Stojan festette 1806-ban. A templom felújítására 1896-ban, a milleniumi ünnepség évében is sor került, amikor Demeter Ferdinánd pécsi festő javításokat végzett elődei képein. Érdemes megemlíteni, hogy a majsi templom faliképei kiterjednek az apszis falaira is.

Külön érdekessége a templomnak a karcsú kétemeletes tornyot borító fémkupola, melynek tagolása majdnem mindenben azonos az 1796-ban épült alibunári templom harangtornyáéval. Ezt a templomot is megóvásra javasoltuk. (13. kép)

A falu végén levő elhagyott pravoszláv temető megritkult kőkeresztjei és alig észrevehető sírdombjai között nem találtunk műemlékvédelemre érdemes anyagot.

A lippói pravoszláv templom a falu központjában van, szemben a katolikus templommal. Körülfalazott téglalap alakú udvarát gondosan nyírt pázsit fedi. A Keresztelő Szent Jánosról elnevezett templom ma is használatban van. (14. kép) A mai épületet 1804-ben emelték egy korábbi helyén. Oltárképeit Dimitrije Dimsić fia, Nikola festette 1864-ben Újvidéken. A Boldogasszony trónusát a már említett Arsenije Vujić festette 1823-ban, aki tanítványával, Lazar Milićtyel együtt készítette 1810-ben a borjádi templom ikonjait. A lippói templom faliképei 1823-ból származnak, harangtornyát 1911-ben újították fel. A rendezett templomudvar és téglakerítése a valamikori falusi templomok jellegzetes hangulatát idézi fel.

Sárok ugyancsak az országhatár közelében fekszik. Kiszámú pravoszláv vallású lakosára való tekintettel templomát csak időnként nyitják ki. Látogatásunk időpontjában egy bírósági per miatt volt zárva, ugyanis egy rendbontó feltörte az ajtaját, összeverte a berendezést és gyújtogatott.

Ezt a Szent Demeternek szentelt templomot a XIX. század elején építették, felújítására 1895-ben került sor. (15. kép) Ikonosztáza gyenge festő munkája a múlt század második feléből. Kisebb téglalap alakú udvarát téglafal veszi körül, melynek északi és déli oldalán kovácsolt vaskapu található. Műemlékvédelmi felügyeletre nem javasoltuk. Ennek a templomnak a megtekintésével munkacsoportunk 1983. szeptember 16-án befejezte a Baranya megyei pravoszláv templomok megtekintését. A rákövetkező napon Ljiljana Šarlah és Viktor Ombruš északi művészettörténészek hazautaztak.

Jugoszláviába való hazatértünket követően Dr. Dinko Davidov tanácsait kikérve állítottuk össze a jegyzőkönyvet és az egész anyagot eljuttattuk a magyarországi kollégáknak. Valamennyien megegyeztünk abban, hogy az épületek lebontása esetén mindegyikről teljes dokumentációt kell készíteni és azt közzétenni. Követendő példának az újvidéki Matica srpska által 1979-ben kiadott képzőművészeti közlöny XV. szá-

mában megjelent két tanulmányt, Dinko Davidovnak és Vojislav Matićnak a Borjádön lebontott templomról készült elemző írását tekintettük.

Záradékba foglalt javaslatainkat 1984. január 18-án eljuttattuk a budapesti Országos Műemlékvédelmi Felügyelőséghez.



13. A majszi szerb templom tornyának fémkupolája



14. A lippói Keresztelő Szent Jánosról elnevezett templom

Ugyanez év tavaszán megegyezésre került sor az illocskai templom dokumentációjának elkészítéséről.

Az újabb munkacsoport tagjai — Antun Rudinski és Augustin Juriga Szabadkáról, illetve Dr. Tihanyi Csaba Pécsről és Kerner Gábor Budapestről — 1984. október 15. és 21. között elkészítette az illocskai templom dokumentációját.

Az illocskai templom típusára nézve egyhajós derékszögű alapzattal és félkör alakú szentéllyel, teknő alakú sekély deszkamennyezete közvetlenül az oldalfalakra támaszkodik.

A három gerendaközre osztott hajó első része a templomtornác, amely felett fából készült szerény karzat van, a második része a naosz, azaz a főhajó, amelyet nem választ el kerítés az előcsarnoktól, majd pedig a főhajótól az ikonhordozó oltárfallal elkülönített apszis következik. (16. és 17. kép)

A tetőt hódfarkú cseréppel fedték, a nyugati oldalról hozzáépített harangtorony fedele eternitből készült. Az egész épület falszerkezetét fehérre meszelték. Az ablaknyílások díszítése, az álpilaszterek és a koszorúpárkányok kivitelezése igen szerény, kivételt csak az utólag hozzáépített harangtorony összetettebb díszítése képez.

Az egész templom belső tere és külső képe szerénységet, egyszerűséget sugall: méltó létrejöttének korához és színheijéhez.

Jellegzetes épületszerkezeti elemek a nyílások feletti boltívek. A főhajó ablakai, bejárati és oltárajtaja felett — kivéve az apszis kör alakú

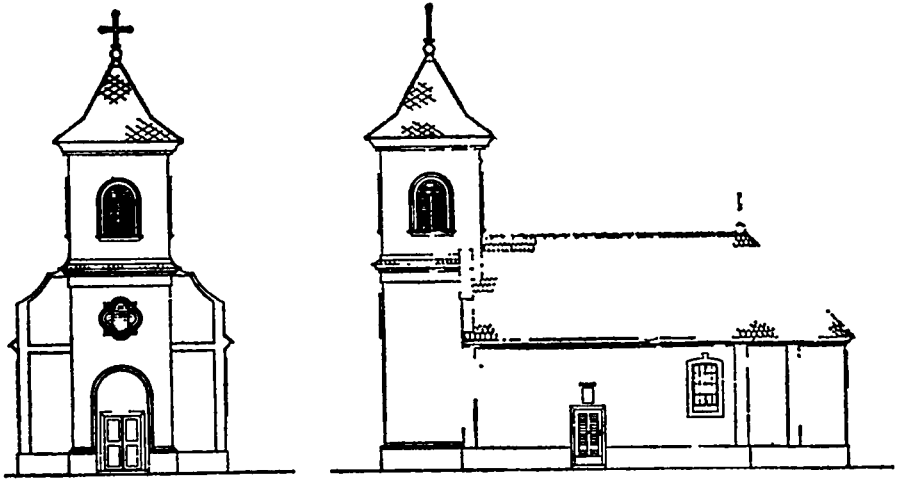


15. A sároki Szent Demeter templom

ablakát — a templom előcsarnoka és a főhajó között ez az alkotóelem a hozzáépített harangtorony félkör alakú bojtívétől eltérően ívszelet formájában hidalja át a nyílást. A templomtornác feletti karzatot egyszerű és áttekinthető faszervezet alkotja, padlózata deszkából készült.

A főhajó és a szentély térlefedését sokély teknőfoltozattal oldották meg, amely összetevő része az ácsolt fedélszerkezetnek. A támfalak mentén ívnyegyedes boltozatként indul, a középső részen viszont már teljesen síkszerkezetű. Maga a boltozat hosszanti irányban felerősített deszkákból készült. A boltozatot, illetve a mennyezetet tulajdonképpen az alulról felerősített lécek teszik kazettás jellegűvé, amelyek elfedik a deszkák összetételénél keletkezett hézagot. A foltozat sík részén a deszkákat közvetlenül a mennyezetgerendákhoz erősítették, az ívnyegyedes részen pedig a horogfák betétpárjaihoz. Ezeknek a betéteknek az alsó része alakítja ki az ívnyegyedet. A szentély előterében, az ikonosztáz felett a boltozat körülbelül harminc centit ereszkedik és így tovább folytatódik a félkör alakú apszis felett.

Stílusa szerint a főhajót a megkésett parasztkorok körébe kell utalnunk. A főhajó és az apszis külső részét sík falszerkezet jellemzi, amelyet álpilaszterek és övpárkány díszít. Ugyanilyen jellegű az ablaknyílások kidolgozása is. Mindhárom ablak enyhén kidomboruló kerete fölött egy trapéz alakú hangsúlyozott épületedísz van beépítve. A főhajó déli bejárati ajtaja idegen elemként van jelen az épülethomlokzat kompozíciójában. A kazettás nyugati bejárattól eltérően felerősített deszkák-

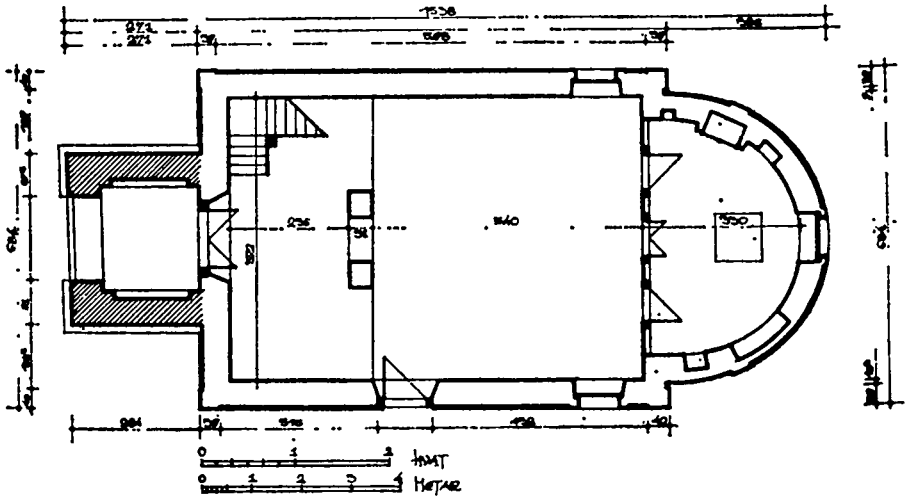


16. Az illocskai templom nyugati és déli bomlokzata

ből készült. A déli ajtóbejárat felett láthatjuk a Paraskeva Szentanya ábrázolását.

A nyugati épülethomlokzat barokk tűzfalának maradványai harmonikusan illeszkednek a főhajó stílusába.

A templomhoz utólag hozzáépített harangtorony kivitelezése egészen más jellegű és semmi köze a főhajóhoz. Vízszintes párkányok és nyílás körüli szegélyek díszítik. Függőleges domborúatai, pilaszterei nincsenek. A harangtorony koszorúpárkányai nem a főhajón levő párkányok folytatásai mint ahogyan azt más templomok, például a somberekai, siklósi, beremendi esetében van, hanem különálló elemek.¹ Bejáratának a



17. A templom alaprajza

boltíve a fal tömegébe mélyed, a felette levő rozetta négyzet alakú. Minden egyes oldalának közepén félkörív egészíti ki (a négylevelű lóhere ábrázolása). Formájával, arányaival és szegélyének a kidolgozásával nem csak a baranyai, hanem a többi szerb templom viszonylatában is a legszebb toronydíszek közé tartozik — ha figyelembe vesszük kivitelezésének időpontját. A második emelet magasságában húzódó övpárkány az emeletközi konstrukció síkjában helyezkedik el és a harangok elhelyezésére szolgáló teret választja külön a torony többi részétől. A harangtorony nyílásai az időszak építészetére jellemzően ugyanúgy vannak kidolgozva, mint a rozetta: szögletesek és félkörívesek. A keleti ablaknyílás felett egy szerényebb kivitelezésű párkány töredékeit találjuk, amely valaha körülvette az egész harangtoronyt.

A tető alatti koszorúpárkány nem felel meg a harangtorony stílusának, legfeljebb csak formáját és méreteit illetően, amiből arra következtethetünk, hogy a tető 1908. évi felújításakor alakították ki.

A templombelsőt festmények borítják. A festett dekoráció két különböző időszakban keletkezett, a főhajó és a szentély falfelületeit valószínűleg a templom építésének időszakában festették ki² helyenként a késői barokk elemei fedezhetők fel, ilyen például a füzérdísz. Többnyire növényi és építészeti díszek ritmikus ismétlődését követhetjük nyomon, azzal hogy a kompozíció szerkezete nem veszi figyelembe a fal nyílásait, hanem a saját geometriai törvényszerűségeit követi.

Igen jelentős még a főhajó és az apszis sekély teknőboltozatának dekorációja. A boltozat sötétkék színűre festett konstrukciójára arany színű szegődeszkákat erősítettek, amelyek az összetételt eltakarva kazettássá teszik a mennyezetet. Minden kazetta közepén aranyozott hatágú csillag van.³

Ahhoz, hogy az illocskai pravoszláv templomot a többinek az összefüggésrendszerébe helyezhessük, nagyszámú ugyanilyen kulturális hatásokat magukon viselő, hasonló szerkezeti felépítésű és megközelítőleg ugyanabból az időszakból származó épületet kellett megvizsgálnunk. Kiindulópontul a teknőboltozat szolgált, ez a sajátos konstrukciós elem, amely nem sok helyütt őrződött meg az egyházi építményeken, Magyarország területén pedig a borjádi templom lebontását követően az egyetlen ilyen konstrukciós elem.

A teknőboltozat legfontosabb jellemzői alapján — a tetőszerkezet és annak fából készült elemei: a horogfák, a hordozógerendák, az ékek stb., a szegődeszkákból kialakított álboltozat — a népi építészet esz-köztárába tartozik. Ez a sajátos építészeti megoldás fában bővelkedő helyeken volt elterjedve.

A XVIII. századi és korábbi Szerbiára fatemplomok voltak jellemzők, amelyek az utolsó szögig fából készültek. Térszerkezetüket illetően megfeleltek a pravoszláv egyház kánonjainak, teknőboltozatukkal pedig a kőből készült középkori templomokat utánozták.⁴ Itt kell elmondanunk, hogy ezekre a fatemplomokra nem volt jellemző a tornác feletti harangtorony: részben a középkori pravoszláv ikótemplomokra való te-

kintettel, részben pedig a harangozásnak a törökök általi 1830-as betiltása miatt.⁵ Ilyen fatemplomokat találhatunk még Bosznia területén, Turopoljében és Szlavóniában.

A szlavóniai fatemplomok közül kétségekívül a rašenica-i Istenanya Mennybemenetele kínálkozik jelentőségénél fogva is összevetésre.⁶ Főhajóját és apszisát teknőboltozat fedi, előtere felett pedig síkszerkezetű a mennyezet, amely felett harangtorony is emelkedik. Félkör alakú teknőboltozata nem a fából készült peremfalaknál kezdődik, hanem a falból kiálló tartópilléreknél. A boltozatot képező deszkaborítás összetételeit ugyanolyan deszkalapokkal fedték mint az illocskai templomnál. Ilyen félköríves keresztmetszetű boltozata volt a borjádi templomnak is.⁷ A hosszszelvény irányába haladva az apszis feletti boltozat körülbelül harminc centivel süllyed a főhajó boltozata alá, miközben követi kanyarodását. Ez a konstrukciós megoldás azonos a rašenica-i és az illocskai templomnál, a borjádinál viszont nem ezt a módszert alkalmazták. Összehasonlítás alapját képezheti az is, hogy mind a rašenica-i, mind az illocskai templom boltozata kék színűre van festve és csillagok díszítik.⁸

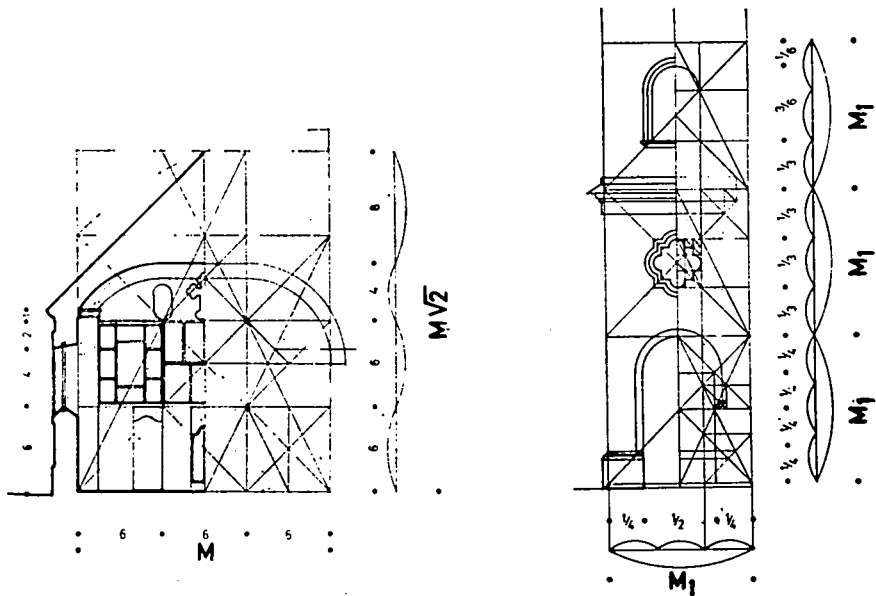
Érdemes még megemlíteni, hogy a rašenica-i templom boltozatának belső mérete az apszissal és az előtérrel együtt 2 : 1 arányban viszonyul a szélességhez.

Bár ezt a két templomot minden bizonnyal majd egy évszázados (?) intervallum választja el egymástól, nyilvánvaló a kapcsolat a sajátos szerkezeti elemet képező teknőboltozat és annak festése között. Az illocskai templom sekély teknőboltozata egyébként is ritkaságszámba megy, s minden bizonnyal ennek a konstrukciós elemnek az utolsó fejlődési szakaszából való.

Az illocskai pravoszláv templom méretarányainak elemzését azzal a céllal végeztük el, hogy felkutassuk ennek a jelentős szakrális építménynek a kialakításakor meghatározott méretarányokat. Mivel a harangtorony felső részén keletkezett sérülés rekonstruálásra és renoválásra szorul, összevetettük a harangtoronynak a hajóhoz mért magasságát a többi baranyai pravoszláv temploméval.

Az illocskai pravoszláv templom méretarányainak vizsgálata rendkívül meglepő eredményeket szolgáltatott. Megállapítottuk, hogy a templom és a később hozzáépített harangtorony egyazon építészeti kánon szerint készült, a négyszögesítés rendszerén alapul. Ezt az elemzést teljes egészében véghezvittük az épület horizontális és vertikális méreteire vonatkoztatva egyaránt. Valójában a templom hajóján és a harangtoronyon alkalmazott méretarány összevetés a falak különböző oldalain történt.⁹ Továbbá megállapítottuk, hogy a méretek összehasonlításával és azoknak az öltre való átszámítása¹⁰ kimutatja, hogy a főhajó arányai öltre, a hozzá épített harangtoronyé pedig méterre vezethetők vissza. (18. és 19. kép)

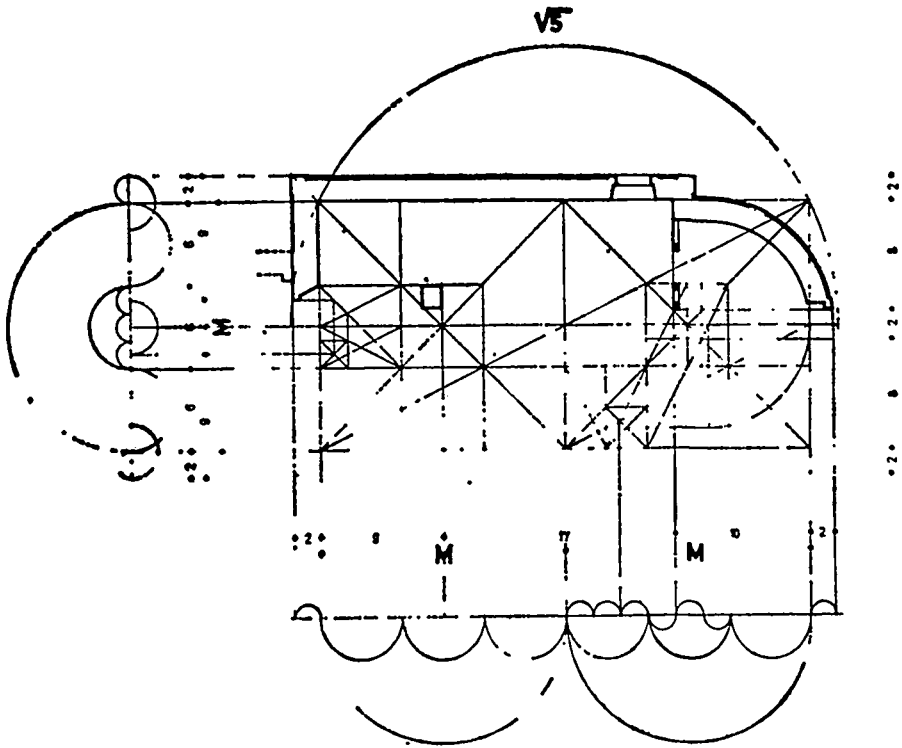
A templom hajójának szélessége 5,72 méter = 3 öl, ami 5,687 méter, a hajó hossza 11,65 méter = 6,10 öl, ami 11,642 méterrel azonos. Ezek a minimális eltérések elhanyagolhatók, így elfogadtuk, hogy a hajó



18. A templom vertikális méretarányos elemzése

hosszúsága hozzávetőlegesen 2 : 1 viszonyul a szélességéhez. Ez harmonikus arányok kialakítására utal.¹¹ Ha az $M : 2M$ oldalú két négyszög köré kört rajzolunk, akkor $\sqrt{5}$ -ös méretarányt kapunk — esetünkben ez magában foglalja a templom hajójának teljes hosszát, beleértve a kétszer két láb vastagságú falakat is.¹² Érdekes a hajó szélességének az ikonosztázig terjedő hajóhosszúsághoz való aránya is, amely megközelítőleg az $M : M \sqrt{2}$ értéket adja. Ezek a valóságos részarányok a középkori építészet titkainak ismeretére utalnak, s nyilvánvalóvá teszik számunkra, hogy ezeket a hagyományokat a XVIII. században is ápolták! Érdeemes volna utánanézni, hogy kik a templom építői, mert az említett méretarányok a moravai stílusirányzatot jellemezték, amely a XIV. század szerb egyházi építészetének utolsó monumentális stíluskorszaka volt.¹³

A kiindulópontunkat képező modulusznak — $M = 3$ öl — a további felosztásával kiderítettük, hogy a horizontális terv aránszerkezete a négyzet 3,9-re való folyamatos felosztásán alapul. A nyugati oldalon levő bejárati ajtó helyzete, az előtér ajtajai és az apszis ablakai teljes egészében ennek a horizontális tervnek a méretarányait követik. A félkör alakú szentély középpontja a hosszanti tengelynek és az $M/3$ hosszúságot mértanilag három részre osztó kis diagonálisnak a metszési pontjában van. Az ikonosztáz és nyílásainak horizontális terve szintén követi a kialakított méretarányok rendszerét.



19. A templom horizontális méretarányos elemzése

A templom hajójának keresztmetszetét, vertikális tervét vizsgálva az alapul vett modulusz — $M = 3 \text{ öl} = 3 \times 6 \text{ láb}$ — iméntiekben már említett törvényszerűségei érvényesülnek. A hajót fedő teknőboltozat kezdetét hét láb átmérőjű negyedívek képezik, az abszis felett viszont csak hat láb az átmérőjük. Mindkét oldalsó ív megszűnik a hosszanti hordozófalakkal való találkozásnál, miközben az ív síkszerkezetű része köti össze őket. Ez a középső síkszerkezet szintén hat lábat tesz ki. Ezek szerint a boltozat kialakításánál következetesen alkalmazták az $M/3$ felosztás elvét.

Az ikonosztáznak és felosztásának vertikális terve szintén ilyen arányok szerint alakult.

Még a hozzáépített harangtornyon is ugyanennek az építészeti kánonnak az érvényesülését tapasztalhattuk — bár ezúttal méterekben kifejezve. Más időszakban épült ugyan, de alapul vett modulusza — $M_1 = 3,30 \text{ m}$ —, azaz a harangtorony külső szélessége szabályszerűen benne foglalja a harangtorony teljes magasságában. Valamennyi nyílás és párkány mérete teljes egészében megfelel az M_1 modulusz folyamatos fel-

osztásának. Itt kell megemlítenünk még, hogy a harangtorony keleti oldalán megmaradt párkánytöredék szintén ezt a szabályt követi. A nyugati oldalon levő rozetta geometrikus szerkezetével, szépségével és arányos elrendezésével tűnik ki.

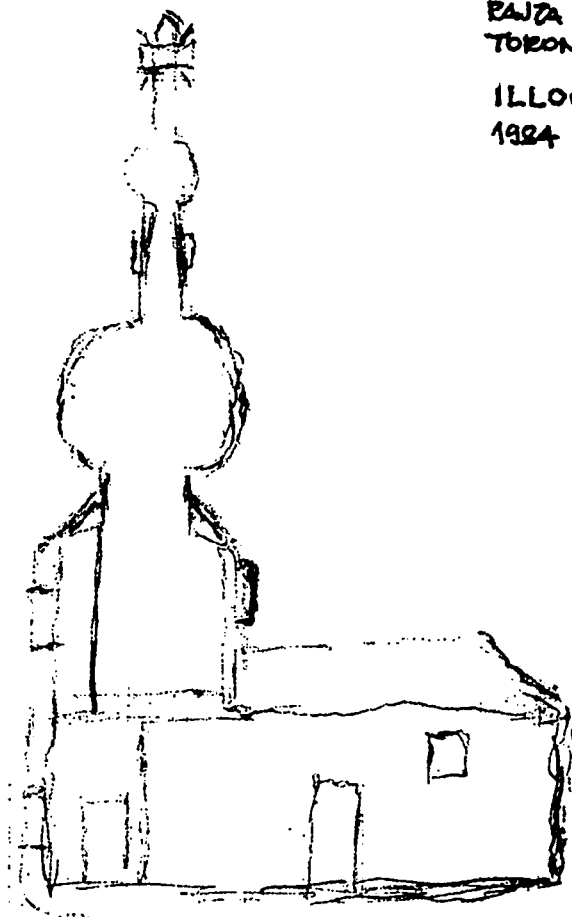
A harangtorony és a templom arányainak összevetése: A harangtorony Illocska legkiemelkedőbb épülete, ami egyébként más falvakra is jellemző. A torony felső részének lebontása előtti állapotáról sem fénykép, sem adat nem tudósított bennünket, így magasságának és alakjának a meghatározásában az egyik helybeli segített bennünket, ugyanis lerajzolta a korábbi tornyot. Bár grafikailag igen naiv módon ábrázolja, mégis hangsúlyozott figyelmet érdemel, mert hűen ábrázolja minden nyílásával egyetemben: felfedhetők raita a templomhajó és a harangto-



20. Cvétics bácsi, az illocskai templom „őre”

21. CVÉTICS BÁCSI
RAJZA A RÉGI
TORONYSISAKRÓL

ILLOCGKA
1924 X.18



21. Cvétics bácsi rajza a régi toronysisakról

rony összefüggései, felismerhető a hajó és a szentély tetőhéjazatának formája, s valamikori teljes valóságában a harangtorony. A rajz arra is enged következtetni, hogy a tornyot hasonlóan képezték ki, mint a század második felének összes többi temploma esetében. Cvétics bácsinak, a szemtanúnak a rajza a harangtorony csúcsának két fontos részletére is felhívja a figyelmet: az egyik az, hogy a rézlemezből készült torony csúcsa két gömb alakú részből állt, melyek közül a kisebbben volt a kereszt, s közöttük volt egy díszes rész, amely zsalugáteres ablaknyílásokat ábrázolt, a második pedig, hogy nem tervezték be az óra helyét, mint más harangtornyok esetében. Ehhez a toronyhoz egyébként a lebontott borjádi templomé hasonlított legjobban. Miután Cvétics bácsi rajzát és az általa elmondottakat összevetettük más templomok harang-

tornyaival, beigazolódott, hogy ábrázolása hiteles volt, még az esetleges emlékezetkihagyások figyelembe vételével is.¹⁴ (20. és 21. kép)

Arányok	Illocska	Borját	Somberek	Beremend
Toronyszélesség : : toronymagasság	1 : 5 — 1 : 6	1 : 5	1 : 6	1 : 5
Hajóhosszúság : : toronymagasság	1 : 2	1 : 1,5	1 : 1,8	1 : 1,5
Hajószélesség : : toronymagasság	nincs kimutatva	1 : 3,33	1 : 3,5	1 : 3,2
Hajómagasság : : toronymagasság	1 : 3 — 1 : 3,5	1 : 3	1 : 2,8	1 : 2,5

A harangtoronynak a templomhajóval való arányösszevetéséből — összehasonlítási alapul négy környező templom szolgált — arra következtethetünk, hogy a torony elfogadott méretarányok szerint épült, így rekonstrukciójára analógia alapján sor kerülhet.

A szabadkai Községközi Műemlékvédelmi Intézet az illocskai templom megőrzésének tervét megküldte a budapesti Országos Műemlékvédelmi Felügyelőségnek. Az épület dokumentációját a következő szakcsoport végezte el: a helyzetfelmérést Ante Rudinski okleveles mérnök, Kerner Gábor és dr. Tihanyi Csaba, az Országos Műemlékvédelmi Felügyelőség illetve Baranya megye megbízottai végezték el, a fotodokumentációt Augustin Juriga készítette.

A terv kidolgozására Szabadkán került sor. Ante Rudinski készítette el a műszaki dokumentációt, az elemzést és tett javaslatot; az ikonosztáz leírását Branka Šadi művészettörténész adta meg; a fotodokumentációt Augustin Juriga, az Intézet fotósa készítette.

Legutóbbi értesüléseink szerint eszközöket biztosítottak a templom 1987-ben esedékes konzerválásához, ugyanis a tervek szerint ebben az évben kezdődhet az épület szanálása és restaurálása.

A két műemlékvédelmi szolgálat szakembereinek együttműködése ezúttal is eredménnyel járt, mert a baranya megyei pravoszláv templomokat végigjárva olyan kivételes jelentőségűre akadtunk mint az illocskai, amely a maga építészeti elemeivel — teknőboltozatával és felfedett arányaival — a kontinuitás láncszemét képezi a középkori szerb építészettől a fatemplomokon át egészen a XVIII. század végéig ívelő népi építészeti kulturális hagyományában. Ez a kis templom az említett építészeti hagyomány utolsó hajtása.

Lebontásának elkerülésével beigazolódott, hogy feltétlenül sokoldalú elemzésnek kell alávetni és műszaki, illetve fotodokumentációt kell készíteni az építészeti hagyomány minden fellelhető formájáról, függetlenül attól, hogy milyen sors vár rá.

A közös akció nélkül — más falvakhoz hasonlóan — Illocska is megérte volna elhagyott templomának a lebontását, s így felbecsülhetetlen kár érte volna építészeti múltunkat.

A műemlékvédelem napján,
Szabadka 1987. február 20.

Garai László fordítása

(A fotókat Augustin Juriga, Bela Duranci és Ante Rudinski készítette)

Jegyzetek

- ¹ Érdemes összehasonlítani az illocskai templom tornyát a lebontott borjádi templomával (ez utóbbinak egyébként szintén teknőboltozata volt). Ehhez szintén utólag építették hozzá a harangtornyot, mégpedig 1790 táján. A torony hangsúlyos elemei a pilaszterek, ugyanakkor nem találhatók rajta párkányok és rozetta. (Lásd még: Vojislav Matić: Arhitektura crkve u Borjadu, Zbornik za likovne umetnosti br. 15., Matična srpska, Újvidék 1979).
- ² A templom megőrzésének terve. — Egyébként nem biztos, hogy ez az állítás megalapozott. Lehetséges, hogy a templom befejezésekor csak a teknőboltozatot festették be, a falfelületeket viszont a harangtorony építésekor, amit a XVIII. és a XIX. század fordulójára tehetnénk. Ebben az esetben a templom építésének időpontja a XVIII. század első felére tevődik, ami elfogadhatóbb, mint a jelenlegi források alapján történt becslés. Továbbá a díszítés kompozíciója sincs összeegyeztetve a nyílások beosztásával, amit egyrészt talán a festő hozzá nem értésének tulajdoníthatunk, másrészt viszont az időbeni távolságnak. A festékrétegek vizsgálata még nem történt meg. (A szerzők megjegyzése).
- ³ Ez a boltozatfestés a XVIII. század elejére jellemző.
- ⁴ Branislav Kojić: Arhitektura srpskog sela u Šumadiji i Pomoravlju, a Belgrádi Egyetem Műszaki Karának kiadása, 15. old.
- ⁵ Aldksandar Deroko: Narodno neimarstvo I, Spomenik SANU CVXXX, Belgrád 1968, 97—98. o.
- ⁶ Dejan Medaković: Putevi srpskog baroka, Noiit, Belgrád 1971, 228. o.
- ⁷ Vojislav Matić: I. m. 372. old. (Lásd: az 1. lábjegyzetet.)
- ⁸ Az eszéki Regionális Műemlékvédelmi Intézet munkatársainak köszönhetően 1985 augusztusában meglátogathattuk a szlavóniai teknőboltozatos templomokat. Egyedül a rašenikai templomnak maradt meg az eredeti boltozatszíntése. A rastovaci, Donja Kovačica-i és Mali Zdeniči-i templomoké többnyire tönkrement.
- ⁹ Mindkét épületen próbát tettünk a méretarányok összehasonlításával a falak belső felén, a hossz tengely mentén és a falak külső részén. A méretarányok elemzése eredménnyel járt.
- ¹⁰ 1 öl = 1,8965 m = 6 láb
1 láb = 0,3161 m = 12 hüvelyk
1 hüvelyk = 2,63 cm

- 11 Đorđe Petrović: Kompozicije arhitektonskih oblika, Naučna knjiga, Beograd 1972, 23. old.
- 12 Đorđe Petrović: Teoretičari proporcija, Vuk Karadžić, Beograd 1967, 49. o.
- 13 Đorđe Petrović: Kompozicije... 149. old. „A jelentősebb építmények közül a Lazarica, Ljubostinja, a Neupara, a Veluce kolostornak van derékszögű $\sqrt{5}$ szerint arányosított horizontális terve...” Ehhez még hozzátehetjük, hogy ugyanezen a vidéken — Šumadijában és a Morava mentén — jöttek létre később az ilyen jellegzetes boltozatú fatemplomok.
- 14 Cveticos bácsi, aki emlékezetből lerajzolta a tornyot, hét éves volt, amikor az villámcsapás következtében megrongálódott.

Rezime

Srpske crkve u mađarskom delu Baranje

U okviru saradnje Međuopštinskog zavoda za zaštitu spomenika kulture u Subotici i Državnog nadzorništva za zaštitu spomenika kulture u Budimpešti (Országos Műemlékvédelmi Felügyelőség, Budapest), u radni program uvršten je i obilazak seoskih, srpskih crkava u mađarskom delu Baranje. Cilj ove akcije bio je utvrđivanje eventualnih spomeničnih svojstava građevina. Naime, crkve su većim delom van funkcije, napuštene ili zbog smanjenog broja vernika veoma siromašne pa im preti rušenje.

Grupa stručnjaka, dopunjena i predstavnicima Regionalnog zavoda za zaštitu spomenika kulture u Osijeku, pregledala je crkve u vremenu od 13. do 17. septembra 1983. godine. Tom prilikom komisija je obišla: grobljansku kapelu i staro groblje u Mohaču te crkve u Dunasečuju, Žumberku, Racmečki, Šiklošu, Beremendu, Mađarboji, Iločcu, Vilanju, Majšu, Lipovi i Šaroku.

Crkve su slikoviti akcenti navedenih sela a neke imaju i znatnih graditeljskih vrednosti pa i zanimljive enterijere kao na primer u Šiklošu. No, najviše pažnje izazvala je mala crkva u Iločcu, davno napuštena i sklona rušenju. Njen skromni izgled krije u sebi vrednosti koje ju svrstavaju u osoben sakralni objekat, značajan za graditeljstvo XVIII veka.

Crkva sv. Paraskeve u Iločcu je danas jedina srpska crkva na teritoriji NR Mađarske sa koritastim daščanim svodom a jedna od malobrojnih koje su preostale u izvornom stanju na teritoriji severno od Save i Dunava.

Koritasti daščani svod nije prisutan u arhitekturi zapada a izvori su mu u narodnoj arhitekturi Šumadije i severne Bosne. Otkrivene proporcije ove crkve proističu iz proporcijskog kanona gradnje sakralnih objekata moravske stilске grupe — poslednjeg monumentalnog stila srpske srednjovekovne arhitekture. Ova dva elementa svrstavaju crkvu u Iločcu u red onih objekata graditeljstva (koji mogu biti međaši u tumačenju kontinuiteta graditeljskog duha prenesenog putem tradicije u drugo doba i druge društveno-ekonomske uslove.

Za crkvu u Iločcu, idejno rešenje konzervacije izrađeno je u Međuopštinskom zavodu za zaštitu spomenika kulture u Subotici. Prema poslednjim informacijama, Državno nadzorništvo za zaštitu spomenika kulture u Budimpešti, obezbedilo je potrebna materijalna sredstva za 1987. godinu, te će radovi na zaštiti ovog dragocenog spomenika graditeljske baštine početi uskoro.

Izbegavanjem rušenja na primeru crkve u Illocu, dokazala se svrsishodnost svestrane analize i potreba tehničkog i foto snimanja. Nužno je i na prvi pogled „bezvredne“ građevine nasleđa vrednovati bez obzira na njihovu dalju sudbinu.

Resumee

Serbische Kirchen im ungarischen Teil von Baranya

Im Rahmen der Zusammenarbeit des Institutes des Gemeindenverbandes für Schutz der Kulturdenkmäler von Subotica, und des Staatlichen Überwachungsamtes der Kulturdenkmäler in Budapest (Országos Műemlékvédelmi Felügyelőség, Budapest) ist in das Arbeitsprogramm auch Besuch der dörflichen serbischen Kirchen im ungarischen Teil von Baranya eingetragen worden. Das Ziel dieser Aktion ist die Feststellung der eventuellen Denkmaleigenschaften der Gebäuden. Die Kirchen sind nämlich zumeist ausser Funktion, verlassen oder wegen der verminderter Zahl der Gläubigen, arm und vom Verfall bedroht.

Eine Gruppe der Fachleute, gemeinsam mit den Vertretern des regionellen Institutes für Kulturdenkmalschutz von Osijek, hat die Kirchen in der Zeit zwischen dem 13. und 17. September 1983 untersucht. Bei dieser Gelegenheit hat die Kommission besucht: die Friedhofskapelle und den alten Friedhof von Mohács, und einige Kirchen in Dunaszekcső, Somberek, Ráczmecske, Siklós, Beremend, Magyarboly, Illocska, Villány, Majs, Lippó, Sárók.

Die Kirchen sind bildhafte Akzente der angelührten Dörfer und einige haben ernsten architektonischen Wert, und auch interessante Innereien wie zum Beispiel in Siklós. Die meiste Aufmerksamkeit hat jedoch die kleine Kirche in Illocska vorgerufen; lange verlassen und zum Verfall anfällig. Ihr bescheidener Anblick steckt Werte in sich, die sie in die speziellen sakralen Objekten einreihen, wichtig für die Architektur des 18-en Jahrhunderts.

Die Kirche der heiligen Paraskeva in Illocska, ist heute die einzige serbische Kirche, auf der Territorie von Ungarn mit muidenhaftiger Bretterdecke und eine der wenigen, die in originellen Zustand auf der Territorie nördlich von der Donau und der Sava geblieben sind.

Die muldenhaftige Bretterdecke ist in der Architektur des Westens nicht vorhanden; ihre Gründe sind in der Volksarchitektur des Sumadija und von nördlichem Bosnien zu finden. Die entdeckte Proportionen dieser Kirche stammen aus dem Proportionen des Bauwesenskanons der sakralen Objekte der Stylgruppe der Morava — des letzten monumentalen Styls der serbischen mittelalterlichen Architektur. Diese zwei Elemente führen die Kirche in Illocska in die Reihe der Objekte, der Bautätigkeit ein, die Grenzsteine der Erklärungen des Kontinuitäts der Bautätigkeit sein können, die durch die Tradition in die andere Zeit und andere gesellschaftlich-ökonomische Bedingungen übertragen worden.

Für die Kirche in Illocska ist die grundlegende Lösung für die Konservierung, in dem Gemeindenverband zur Schutz der Kulturdenkmäler in Subotica ausgearbeitet worden. Nach den letzten Informationen hat das Staatliche Untersuchungsamt zum Denkmälerschutz in Budapest, die nötigen materiellen Mitteln für das Jahr 1987 besorgt und daher können die Arbeiten zum Schutze dieser wertvollen Erbschaft der Architektur, bald wieder angefangen werden.

Hilfe gegen dem Verfall auf dem Beispiel der Kirche in Illocska zu vermeiden, ist die Zweckmässigkeit der gründlichen Analyse und Nötigkeit von Technischen- und Photoaufnahmen bewiesen worden. Es ist auch nötig, am ersten Blick unwertvolle Gebäuden der Erbschaft zu bewerten, anbelang ihres eventuell späteren Schicksals.