

Solymosy Lajos

## A KSZ TAGSÁGA ÉS AZ ÉRDEKEK

TAGFELVÉTEL ELMÉLETBEN ÉS GYAKORLATBAN A VKSZ  
BÁCSSTOPOLYAI KÖZSÉGI SZERVEZETÉBEN

---

### 1. AZ ELMÉLET

Eddigi tapasztalataink bizonyítják, hogy azokban az esetekben, amikor a munkásosztályt érintő lényeges kérdések, a megalkuvás nélküli küzdelem fémjelezte a KSZ akcióit, a tagságban gyarapodott a közvetlen termelők száma. Amikor pedig tompult a KSZ akcióinak éle, a munkások nehezen léptek soraiba, a tagjelöltek pedig társaik gyanakvásának voltak kitéve, a KSZ-t gyorsabban hagyták el régi párttagok is, miközben más rétegekben — a technostruktúrákban és az adminisztrációban — növekedett a tagság létszáma.

A KSZ-okmányok meghatározzák, hogy ki lehet a KSZ tagja, hogy a tagság az önkéntesség elvén alapszik, s hogy ez nem jár semmilyen előjogokkal, sem pedig megkülönböztetett társadalmi helyzettel. Ezzel párhuzamosan jelölik meg az okmányok a tagfelvételnek gátat szabó körülményeket is: nincs helyük a KSZ-ben azoknak, akik cselekedeteikkel a szocialista öngazgatás ellen vannak, akik öngazgatásellenes modellek hívei, akik a közösség érdekei fölé helyezik saját érdekeiket, rombolják a KSZ tekintélyét, megbontják és gyengítik akcióegységét.

Ez s a tagsággyarapításra vonatkozó többi előírás is védőrendszerként ívja és szilárdítja a KSZ-t. Mert ügyelni kell, de mondjuk inkább úgy, olyan irányban kell hatni tevékenységünkkel, hogy a KSZ tagságának összetétele megfeleljen az adott környezet struktúrájának mind a szociális, a nemek és a korosztály szerinti, mind a nemzetiségi szerkezetet illetőleg. Ez a sokrétű cél fölöttébb bonyolult és összetett viszonyokat eredményez. A gyakorlatban tapasztalhatjuk, hogy milyen nehézségekbe ütközik a KSZ-okmányok életre keltése: nagy eltérés tapasztalható a lefektetett elvek és a valóság között. Vizsgálódásunk középpontjába ezt a problémát állítottuk.

A KSZ szerveinek éberségétől és angazsáltságától függ a munkajellegű és alkotókezdeményezések valamint a mindennapi politikai kap-

csolatok fellendülése a szervezet keretén belül. Abban a környezetben, amelyben alábbhagy ez a tevékenység, vagy ahol a KSZ-szervek fő-rumszerűen működnek, elhanyagolva a munkásosztály közvetlen érdekeit, ott óhatatlanul eszmei-politikai és társadalmi problémák jelentkeznek.

A KSZ munkájában sajnos bőven van példa formalizmusra, vagy mi más lehet egy-egy a társadalmi-politikai közösség számára létfontosságú okmány látszólagos megtárgyalása, a KSZ-alapszervezetek ülésein az anyagolvasás stb. Túl sok az értekezlet és a határozat, a határozatok végrehajtásáért viszont nem tesznek eleget. Bár volt rá példa, éppen a gazdaságzilárdítási kérdésekkel kapcsolatban, hogy nem hozott a községi szerv határozatot, mert még az előzőeket sem realizálták az arra illetékesek.

Vizsgálódásunkat az érdekek szférája felé kell fordítanunk. Ha a kitűzött cél nem illeszthető be a dolgozók érdekeinek keretébe, vagy ha a cél elérésével nem látja a dolgozó saját egyéni és különérdekeinek megvalósítását, akár közvetett úton is, akkor érdektelenné, indifferenssé válik. A párttag sem kivétel: bármely célért is küzd, saját afirmálódását is keresi abban.<sup>1</sup> Figyelman kívül hagyva ezt a tényt, az idealizmus veszélyes vizeire evezhetünk.

Fejlettségünk mai szintjén a szükségletekből eredő érdekek középpontjában az anyagi érdekelttség áll. A szocialista társadalom értékítélete szerint az anyagi szükségletek kielégítése csakis a munka szerinti elosztás alapján történhet. A gyakorlatban verifikált ismérvek hiányában és célra törő akció nélkül a dolgozó, a kommunista nem tudja megvalósítani ezt az alapvető társadalmi érdekét. Ha pedig a társadalmi tudatba olyan indoktrinációs értékítélet igyekszik beférkőzni, amely a többletmunkának — valamely társadalmi csoport érdekében — a dolgozóktól történő elidegenítését magyarázza és védelmezi azzal a céllal, hogy monopolisztikusan rendelkezessék a jövedelemmel, akkor a munkásosztály ellenállást tanúsít, hisz jogfosztásról van szó.

Ez a jelenség napjainkban is megfigyelhető. Elsősorban a társadalomban meglevő és a munkásosztályon belüli szociális különbségekre támaszkodik. Közvetett módon utal erre azoknak a KSZ-alapszervezeteknek a strukturális alakulása is, amelyek vizsgálódásunk tárgyát képezik. Ahol éberségük lankad, kezdeményezésük elmarad, ott a szervezethez is gyengül, s az alapszervezet csupán pusztá szemlélővé válik, ez viszont az érdektelenséghez, a tétlenséghez vezet. A munkaszervezetben e jelenséggel és a KSZ-alapszervezettel szemben is passzív magatartás alakul ki. Gyarapodik tehát az így tiltakozók sora, aminek veszélye abban van, hogy vezére nélkül maradt a sereg, és a további manipulációk prédája lehet.

Bár a KSZ számára mindig is fontos volt a minőség kérdése, mégsem fordítottak erre mindig kellő gondot. Ez tette lehetővé sok környezetben, hogy a taggyarapodás ösztönösen történt. Éppen ezért a felvételt

függővé kell tenni attól, hogy a jelenlegi fejlődési szakaszban a társadalmunk előtt álló fő társadalmi-gazdasági, kulturális, eszmei és más kérdések megoldása érdekében a jelölt mit fejtett ki, mennyire elvszerű a munkásosztály érdekeiért és a forradalom céljaiért folytatott küzdelme — ahogyan azt a JKSZ XII. kongresszusa is kiemelte. Mindez természetesen megköveteli a KSZ-alapszervezetektől, hogy az alapszabályban lefektetett mércéket szigorúan betartsák, s ha így történik, ez a KSZ társadalmi tekintélyének fokozását is elősegíti. Ezeket a mércéket kellene szem előtt tartani nemcsak az új tagok felvételekor, hanem a megalkuvóktól való megszabadulásakor is.

## 2. A GYAKORLAT

### 2.1. A VKSZ bácstopolyai községi szervezetének fejlődése

Vizsgálatunk az 1979—1983 közötti időszakot öleli fel.

A VKSZ topolyai községi szervezete 1983. december 31-ével bezárólag 4211 tagot számlált, a községnek (41 721) csaknem minden 10. lakosa KSZ-tag. Ez megegyezik az SZKSZ lakosság—tagság arányával.

Szembetűnő, hogy a taglétszám évről évre arányosan növekedett — de csak névlegesen, mert százalékban kifejezve csökkenő tendencia mutatkozik: 1979—1983 között 109%, 106%, 101% és 103%! Ez a VKSZ tagságához képest nem nagy eltérés, amelyben az 1980. évi 107%-os növekedésről 1981-ben 102%-ra esett vissza, és ezt a szintet tartja is.

A taglétszám szerkezetét vizsgálva a következőkre kell odafigyelnünk!

a) *A szociális összetétel* azt tükrözi, hogy 1983-ban 1979-hez viszonyítva csökkent a munkások létszáma: 37,7%-ról 34,3%-ra, nem egész 1%-kal fogyatkozott meg a mérnökök és technikusok létszáma, ugyanennyivel a közgazdászoké és jogászoké, növekedett viszont — körülbelül ebben az arányban — az egészségügyi dolgozók, a társadalmi védelem terén foglalkoztatottak valamint a nyugdíjasok és háztartásbeliek létszáma;

b) *A korosztály szerinti összetételt tekintve* csak a 27 évnél fiatalabb tagok számáról szólhatunk, mert ezekkel az adatokkal rendelkezünk, s itt 1%-os növekedés tapasztalható;

c) *A nemzetiségi összetételről elmondható*, hogy csökkent a magyarok létszáma 47,2%-ról 45%-ra, ezzel szemben növekedett a jugoszlávok létszáma, 0%-ról 3,4%-ra, míg a többi nemzet és nemzetiség esetében jelentősebb eltérés nem mutatkozott;

d) *A nemek szerinti összetételt* illetőleg növekedett a nők aránya a tagságban: 1983-ban 31%-ot tett ki az 1979-es 28%-kal szemben.

Értékelés helyett megjegyezzük, hogy a taglétszám 1980-ban gyara-

podott a legkifejezettebben az előző évekhez viszonyítva (109%), de szem előtt kell tartanunk, hogy a háború óta ez az esztendő volt a második olyan év, amikor a KSZ-tagság rohamosan növekedett!<sup>2</sup>

Vizsgálódásunk második kérdéscsoportja az újonnan felvett tagok létszámának alakulása és szerkezete köré csoportosul.

A legérdekesebb és legtanulságosabb változatok itt tapasztalhatók!

1979-ben 178 (!), 1980-ban 399 (!), 1981-ben 301, 1982-ben 232 (!) és 1983-ban 202 taggal gyarapodott a községi KSZ-szervezet tagsága. Hirtelen meredek növekedés, majd kitartó degresszió tapasztalható. Itt is, miként az ösztagság esetében, az 1980. év a fordulópont, a csúc.

A szerkezetet vizsgálva az újonnan felvettek összetétele a következőképpen alakult:

a) *A szociális összetétel* azt mutatja, hogy a munkások részaránya az 1979. évi 29,2%-ról 23,7%-ra esett vissza, mintegy 1%-os visszaesés tapasztalható a mérnökök és technikusok, s ugyanennyi a tanügyi és művelődésügyi dolgozók esetében is. Ezek az alakulások arányosak az összlétszám változásaival, ám annál meglepőbbnek látszik az adminisztrációban dolgozók sorából kikerülő új tagok létszámának csökkenése: 20%-ról 15,8%-ra! A tagfelvétel gyakorlatában ellentmondás tapasztalható, s erről itt kell szólnunk. Annak ellenére, hogy a KSZ egyik törekvése az, hogy munkástöbbség legyen sorában, a munkásság részaránya az ösztagságban mégis stagnál vagy csökken. Ez azzal is magyarázható, hogy a KSZ azon törekvése keresztezi az előbbit, hogy sorait a fiatalokkal és a nőekkel is gyarapítsa, mert a tagságnak mindössze az egynegyedét képezik, habár az összlakosságnak a felét teszik. Miért keresztezi a két törekvés egymást? Azért, mert a nők nagy része foglalkozásukra nézve az adminisztrációban dolgozók vagy szakemberként, s a közvetlen termelőknél csupán mintegy egyötöde a nő! Ez a tény s az, amit majd a korosztály szerinti összetételnél is látunk, oda-hat, hogy a nők számának ütemesebb gyarapodása a KSZ-ben nem vezet-het a munkástöbbség kialakításához.

A tagságyarapodás keretében a legnagyobb belső ellentét az egyetemisták és a tanulók létszámának arányában mutatkozik: 1979-ben az újonnan felvett tagok 29,8%-a került ki a tanulóifjúság köréből. 1980-ban ez az arány 45,8%, 1982-ben 50,4%, míg 1983-ban 43,1%-ra csökken! E belső ingadozások ellenére is áll az előzőekben megállapított következtetés: ha a szervezet saját jövőjére gondol, akkor szükség-szerűen fiatalítania kell sorait. Mivel azonban az ifjú nemzedék nagy része iskolás vagy egyetemista, s csak kevesen képezik magukat termelői szakon, ebből az következik, hogy e kategória fölvétele sem segí-ti a munkástöbbséget!

Szembetűnő, hogy az újonnan felvettek között milyen nagy a fiatalok főként a tanulóifjúság aránya, ami esetünkben a középiskolában meghonosodott évi egyszeri csoportos felvétel eredménye. Önkéntelenül is felvetődik a kérdés, nem vezet-e ez még egy eltolódáshoz: a mennyi-

ségnek a minőség kárára való előretöréséhez? S hogy ez milyen veszélyel jár, arról részben már szoltunk, s a történelem is tanít bennünket.

b) *A korosztály szerinti összetétel* az előzőekben elmondottak alapján már ismert: az újonnan felvett tagok 60%-ától (1979-ben) 75%-án át (1980-ban és 1982-ben) 72%-ig (1983) terjed a 27 évnél fiatalabbak részaránya.

c) *A nemzetiségi összetétel* vizsgálva kitűnik, hogy az összlétszám arányaihoz viszonyítva alakult: így például szembetűnően magas volt a magyar nemzetiségűek aránya 1979-ben, amikor 62,4%-ot tett ki, ám a következő évek során ez a százalék csak 54,15 (1981) és 42,5 (1983) között mozog. Az 1979. évi arányokhoz viszonyítva az ötödik évben megnövekedett a jugoszlávok aránya: 3,9%-ról 8,4%-ra — éppen úgy, mint az összlétszám esetében is.

Egy kutatás tárgyát képezhetné a magyar nemzetiségű tagok, újonnan felvettek és a régiek létszámarányának kérdése, ilyen vonatkozású alakulása. Bár utalunk a lehetséges válaszra, ám az csak következtetés, és semmi esetre sem mondható törvényszerűségnek.

d) *A nemek szerinti összetétel* itt sokkal kedvezőbb, mint az összetagság esetében: a nők aránya a 47,6% (1980) és a 41% (1982) között mozog, ami azzal magyarázható, hogy az újonnan felvett tagoknak mintegy 70%-a 27 évnél fiatalabb, vagyis tanuló és egyetemista, családot még nem alapított. Ez azt jelenti, hogy a lányok még kevésbé vannak elfoglalva a háztartásbeli munkákkal, a gyermeknevelés megannyi problémájával, mint ahogy az az idősebb és már házasságban levő korosztály esetében van.

A taggyarapításról beszélve, szólni kell az *alapszervezetek tevékenységéről is*. Az alapszervezeteknek az 51—65%-a egyáltalán nem vett föl új tagot, kivételt képez az 1979-es év, akkor 40 százalékuk ezt megtette. Azoknak az alapszervezeteknek több mint a fele a gazdaságban tevékenykedik, amelyek nem szaporították taglétszámukat.

Miért van ez így? — teszi fel a kérdést évről évre a KSZ községi szervezete is. Válasz azonban nincs. Legalábbis elfogadható.

Végezetül szólnunk kell a tagsággal kapcsolatos legkellemetlenebb mozzanatokról is: a kizárásról, a törlésről és az önkéntes kilépésről.

A vizsgált időszakban 56 tagot zártak ki, 94-et töröltek a nyilván tartásból és 45-en léptek ki.

A legkevesebb kizárás (3) és törlés (3) 1980-ban, a legtöbb kizárás (21) 1982-ben, törlés pedig (27) 1983-ban volt, míg az önként távozóknak esetében ez fordított arány: a legtöbb (12 és 13) 1980-ban és 1982-ben volt, a legkevesebb (2) pedig 1979-ben.

A legtöbb tagot azért zárták ki, mert politikailag felelőtlen magatartást tanúsítottak, a KSZ-tag kötelezettségei teljesítésében nagy mulasztásokat követtek el, tétlenek voltak stb. A rendelkezésre álló adatok szerint 22 tagot zártak ki emiatt, 11 tagot pedig azért, mert a törvényességet megszegték.

**RÉSZARÁNYMUTATÓK**

Munkaszervezet	Munkások összlétszáma		A KSZ-tagok megoszlása				A nemzetek és nemzetiségek megoszlása				A KSZ-tagok nemzetisé- gen belüli megoszlása			
	Fizikai	Szellemi	Fizikai		Szellemi		Szerb		Magyar		Egyéb	Szerb	Magyar	Egyéb
			Fizikai	Szellemi	Fizikai	Szellemi	Fizikai	Szellemi	Fizikai	Szellemi				
Dózsa György	83 %	17 %	16 %	63 %	56 %	44 %	92 %	8 %	46 %	54 %	49 %	16 %	69 %	
Topola-Üniverzal	70 %	30 %	16 %	38 %	64 %	36 %	79 %	29 %	62 %	38 %	30 %	20 %	43 %	
Usluga	91 %	9 %	9 %	70 %	84 %	16 %	91 %	9 %	94 %	6 %	11 %	13 %	4 %	
Jelsingrad	80 %	20 %	12 %	37 %	75 %	25 %	86 %	14 %	75 %	25 %	26 %	6 %	29 %	
Dom	18 %	82 %	27 %	48 %	27 %	73 %	13 %	87 %	12 %	88 %	44 %	35 %	69 %	
TOPOLČANKA	88 %	12 %	16 %	33 %	100 %	—	90 %	10 %	—	100 %	37 %	15 %	—	
Átlagos mutatók	75,90 %	24,10 %	14,27 %	43,43 %	68 %	32 %	74 %	26 %	48 %	52 %	32,4 %	16,9 %	27,5 %	
Átlagos arányok	3/4	1/4	1/7	1/2	2/3	1/3	3/4	1/4	1/2	1/2	1/3	1/6	1/4	
1	2	3	4	5	6	7	8	9	10	11	12	13	14	

A tétlenség, a passzivitás volt az oka a nyilvántartásból való törlésnek.

Azok a tagok, akik önként léptek ki a tagságból, az esetek többségében nem nyilatkoztak arról, hogy mi készítette őket erre a végleges döntésre, vagy pedig családi okokra hivatkoztak, illetőleg kijelentették, hogy nem akarnak tovább tagok lenni.

A korosztály szerinti összetétel tekintetében a 27 évnél idősebbek vannak túlsúlyban e három esetben (60—92%-ig). Ami érthető is, hiszen a fiatalok még alig néhány éve tagjai a KSZ-nek, s a lendületük is nagyobb, tenniakarásuk még friss.

A nemzetiségi megoszlás szerint a legtöbben magyarok vannak ebben a három csoportban (28—76%), majd a szerbek (22—67%). A többi nemzet és nemzetiség elenyésző számban jelentkezik. Érdekes odafigyelni, hogy e három esetben a nemzetiségi összetétel „azonos” a lakosság összetételével!

A szociális struktúra szempontjából legtöbb a munkás, e három esetben (20—100), jelentős megemlíteni az adminisztrációban dolgozókat is, főleg a kizárás (66,7%, 19,1%), a nyilvántartásból való törlés (29—33%) és az önkéntes kilépés (23%) esetében.

Az eddigi öt éves időszak alatti alakulások is utalnak arra, hogy a KSZ községi szervezetében igen jelentős változások történtek. Elsősorban a tagság — nominális, nem pedig arányos — növekedéséről, az új tagok évi számgyarapodásának hirtelen megugrásáról, majd fokozódó alábbhagyásról, illetőleg arról van szó, hogy kevés a munkás a tagság sorában. Az ilyen irányú átalakulás alapvető a KSZ-en belül, meghatározó szociális rétegek kialakulásához vezethet, s ez kihat a KSZ forradalmiságára, arra való készségére és felkészültségére, hogy az osztályharcot, a munkásosztály időszerű és távlati céljait életre keltse, küzdjön értük.

## 2.2. Hat KSZ-alapszervezetben

A községi szervezet összetevő egységeinek szűrőpróbás boncolgatása révén keressük az összefüggéseket az egész és az egység; a községi szervezet és — esetünkben — hat alapszervezet, munkaszervezet között.<sup>3</sup> S amint látni fogjuk, néhol meglepően eltérő tendenciák mutatkoznak.

2.2.1. A mellékelt táblázat vizsgálatakor szembeűnik a munkaszervezeteken belüli megosztottság: szellemi és fizikai munkásokra. A munkások között lényegesen több a fizikai munkás, mint a szellemi. Kivétel a Dom Tervezőiroda, de ott a termelő és nemtermelő munkás fogalma fordítottja a szokásosnak, vagyis több az ún. fizikai munkás, ám ha a táblázat 4. és 5. oszlopát vizsgáljuk, szembeűnik, hogy a KSZ-tagok között százalékban kifejezve fordított az arány, bár abszolút számban több a fizikai munkás, a tendenciát mégis a százalékos kimutatás tükrözi a leghívebben. De erről még a későbbiek folyamán is szólnunk.

2.2.2 A fizikai és szellemi munkások részaránya nemzetiségek szerint is különbözik (szerb: 2/3 : 1/3, magyar: 3/4 : 1/4, egyéb: 1/2 : 1/2). S ha abból indulunk ki, hogy alkotmányunk, a KSZ alapszabálya, továbbá egész politikai gyakorlatunk nemcsak, hogy azonos feltételeket biztosít a különböző nemzetek és nemzetiségek számára a társadalmi termelésben való érvényesülésre, hanem azt állandóan hangsúlyozza is, akkor önkéntelenül is felvetődik a kérdés, hogy honnan ekkora különbség, ami nem mondható törvényszerűségnek, csupán jelnek. Ha ez mégis tendenciára mutatna, azt azzal lehetne magyarázni, hogy a szellemi munkások (de azok leszármazottjai is) mozgékonyabb társadalmi csoportba tartoznak.<sup>4</sup> A táblázatból is kitűnik, hogy a KSZ-tagságot nem lehet visszavezetni csupán a nemzeti determinációra, hanem mindenekelőtt foglalkozások szerinti társadalmi csoportokra. Hiszen az értelmiségi túlnyomó része KSZ-tag (lásd a 2., 3., 4., 5. oszlopot!). De ezt támasztják alá annak a spliti tudományos kutatócsoportnak az eredményei is, amely a HSZK KB Marxista Központja keretében végzett hasonló kutatásokat. E csoport szerint a KSZ-tagság nemzetiségi összetétele közvetett módon alakul. A KSZ soraiba ugyanis nem a nemzetiségi hovatartozás alapján lépnek be, hanem más meghatározók döntenek, s ennek következtében a KSZ-tagság nemzetiségi összetétele elsősorban más tényezőktől függ. Ebben jelentős hely jut a szociális tényezőnek. Ezt igazolja táblázatunk is, de a mellékletként feltüntetett többi táblázat is. A KSZ-ben alig van szakképzetlen munkás, a spliti csoport még a földműveseket is ide sorolja, s aláhúzza, hogy annál több a mérnök és technikus. Esetünkben részarányban véve ez így van. De ezt igazolja táblázatunk 2. és 3. része, amikor összehasonlítjuk a 7—12., 9—13. és 11—14. oszlopokat. Láthatjuk (12., 13., 14. oszlopok összehasonlítása), hogy a magyar KSZ-tagoknak a száma viszonylagosan kisebb a tagságban, de erre a tényezőre kihatással van az, hogy a fizikai munkások részaránya nagyobb a magyar foglalkoztatottak esetében. Ha ezek a mutatók indikatívak, akkor arra a megállapításra kell jutnunk, hogy mindenekelőtt a társadalmi csoport mozgékonyasága határozza meg azt, hogy milyen részben kapcsolódik az be a KSZ-be. Nem kétséges, hogy nálunk még jelen van a kerrierlehetőséget nyújtó munkahelyek iránti vonzalom, amely a munkamegosztásból eredő különböző társadalmi helyzetet alakít ki.

Önigazgatási társadalmunk még csak az első lépéseket tette meg fejlődése útján, ez pedig azt jelenti, hogy anyagi és szellemi kultúránk jelenlegi fejlettségi szintje meghatározza a munkamegosztás erős differenciálását. Ez törvényszerűen az említett társadalmi csoportok bezárkózásához, megrögződéséhez vezet. Milyen módon lehetséges ezt a bezárkózottságot feloldani, és minden társadalmi csoport számára megközelítően egyenlő lehetőséget biztosítani a különböző funkciók elfoglalására? Szem előtt tartva az imént említett fejlettségi szintet, illúzió volna gyors feloldási lehetőségre gondolni. Kísérlet erre a megbízatási



időszak rövidítése, de itt is azok találják jobban fel magukat, akiknek képzettsége magas, ezért a munkásosztály permanens képzése tartós feladat marad.

2.2.3. Az előzőeket támasztja alá az a megállapítás, ami a begyűjtött adatok tanulmányozása alapján vonható le. A szakképzés és a személyi jövedelem növekedése között szoros összefüggés figyelhető meg. Ugyanis minél magasabb szakképzésű a munkás és minél magasabb személyi jövedelmű kategóriába tartozik, annál nagyobb százalékban tagja a KSZ-nek, és fordítva.

2.2.4. Kutatásaink nem csupán a számok kiértékelésére korlátozódtak, hanem az egyének felé is irányultak. Kérdőívekkel fordultunk hozzájuk. Arra a kérdésre kerestük a választ, hogy akar-e vagy nem KSZ-tag lenni a megkérdezett. Aki ezt megindokolták, nemleges döntésüket úgy határozták meg, hogy a családi harmónia, béke, a tradíció, a vallás miatt nem. Ez a meghatározás semmi esetre sem lebecsülendő, annál is inkább, mert a lakosság nemzetiségi, s ezen keresztül szociális-szakképzési struktúrájával is összefüggésben van.

De ebben a relációban kell keresni az okot az olyan válaszokra is, amelyek a „nem kedvelem a társadalmi munkát”, „elfoglaltság végett”, „nincs hajlamom” vagy „nem akarom lekötni magam” megfogalmazások körül mozognak.

Aggasztó a vizsgált munkaszervezetek fiatal dolgozóinak tartózkodó állásfoglalása és elégtelen aránya a KSZ-ben. Nemleges választ tudniillik, hogy „nem érzem magam megfelelőnek” azok a munkások adtak, akik valamennyien 27 évnél fiatalabbak. Ez arra utal, hogy a munkaszervezetek fiataljainak egy része minden bizonnyal fél a jelen és az eljövendő nehézségektől; attól, hogy kommunista módjára vállalja mindent. Ám e kérdéshez, s a 2. pontban elmondottakhoz szorosan oda tartozik a marxista képzés szükségessége is, hogy a jelenségeket megérthessük, s azokat tudatosan vállalhassuk, mert csak mi segíthetünk magunkon. És ezt nem csupán a KSZ-tagnak illik tudnia, hanem minden dolgozónak. Mert ideológiáját, életének vezérfonalát, mindennapi viselkedését az ember érdeke határozza meg. S ezért nem véletlen, hogy a mostani gazdasági megszigorításokkal és visszasságokkal teletűzdelt mindennapjaink terheit nem értő ember (a fiatalok is) nem a munkát, az önerőre való támaszkodást vállalják, hanem az elidegenedés valamely formájába „menekülnek” (a vallásba vagy más, a társadalmi érdekektől távol álló tevékenységbe).

2.2.5. Végezetül még egy adatról kell szólni. Ez a földtulajdonra vonatkozó kimutatás. Két munkaszervezet esetében rendelkezünk ilyennel. Körülbelül azonos az arányuk azoknak a munkásoknak, akik rendelkeznek földdel és KSZ-tagok, illetőleg nem KSZ-tagok. Ez tehát nem ok, esetünkben, arra, hogy ne legyen a munkás KSZ-tag, mint ahogy az tapasztalható az egyéni termelők esetében, akiknek a magántulajdonban szociális biztonságot nyújt, így mind kifejezettebb a „földhöz

való ragaszkodásuk". Érdekességként említjük, hogy a magasabb képzettségű és személyi jövedelmű egyének sorában — kategórián belül — viszonylag sokkal több a földtulajdonos..., s így a KSZ-tagok között is...

### 3. MIKÉNT TOVÁBB?

A VKSZ bácstopolyai községi szervezete 1982-ben, 1983-ban és 1984-ben nem foglalkozott mélyrehatóan a kérdéssel és jobbra megismételte a határozatokat. Mindez a kérdés összetettségének, szélesebb társadalmi vetületének és nehéz megközelítésének a bizonyítéka. Mert még mindig nincs sem községi (nemcsak topolyai, hanem általában véve), sem alapszervezeti szinten részletesen kidolgozott felvételi politika: olyan, amely felméréseken, reális lehetőségeken, tervszerű munkán, hatékony eszmei-politikai, erkölcsi és céltudatos tevékenységen, s ebből eredően a tagságba és az alapszervezetbe vetett bizalmon alapulna.

Egyelőre csak a községi szervezetben meghozott határozatoknál tartunk, s nem azoknak az alapszervezetekben való kidolgozásánál. A tagfelvétel ösztönyszerűségénél.

Saját környezetét csakis az alapszervezet ismerheti a legalaposabban. A mindenkori környezetből kell a taggyarapítás kérdésénél kiindulni. E munkában egykoron nagy segítségére lesz az alapszervezetnek a községi adatfeldolgozó központ, amely rendelkezik majd az összes szükséges törzsadattal, s amelyben — őszintén reméljük — a KSZ-tagság községi feldolgozása is történik. E központ, ahogyan esetünkben három munkaszervezetnél nagyon rövid idő alatt megkaptuk, az alapszervezetek kérésére a szükséges táblázatos kimutatásokat rendelkezésükre bocsájthatja, nagyban megkönnyítve ezt a munkát.

A fentiekből következik, hogy a KSZ csak akkor számíthat tömegesítésre, tagságának aktívabb munkájára, ha célkitűzése, s nem csak az, hanem a megvalósítás is, a közvetlen termelő gyakorlati szükségleteit tartja szem előtt. A leendő tagokat az így fakadó munkásérdek vezérli majd a pártba, és von keretet egyéni és közös érdekük köré.

Eddigi tapasztalataink arról tanúskodnak, hogy elsősorban a JKSZ irányvételétől függött annak strukturális gyarapodása. Az alapszervezetek pedig aszerint növelhették soraikat, amilyen mértékben érvényesítették az elfogadott irányelveket, amennyire ápolták a szervezeten belüli demokratikus viszonyokat, és amilyen volt a párt mozgatóereje vagy tekintélye, megbecsülése a társadalomban.

## Jegyzetek

- <sup>1</sup> Téves az a feltevés, hogy a mindenkori mozgalom tagjai egyéni érdekeiket mintegy szabály szerint háttérbe szorították, feláldozva őket a mozgalom felsőbbrendű érdekeiért. Ha az egyéni és különérdekek a közös érdekekbe olvadtak, ez az egyéni érdekek érvényesülését is jelentette a mozgalom adott fázisában. Vagy talán a szocialista forradalmakat követően nem igyekeztek-e a kommunisták (legalábbis egyes csoportjuk) „a közösségért tett szolgálataikat” megfizettetni? Ami bizonyos határokon belül természetes is . . .
- <sup>2</sup> Amint azt az előzőekben említettük, itt most bizonyíték, hogy határozott, érélyes és világos, a dolgozók érdekeit magába foglaló politikai akció időszakában vagy társadalmunk sorsdöntő pillanataiban határozottan kifejezett volt a lakosság elkötelezettsége, a párt, illetőleg a JKSZ irányvonala melletti kiállása, s kinyilvánította ezt azzal, hogy tömegesen jelentkezett a KSZ soraiba. A sztálinista támadással szemben — 1948-ban — a nép és a párt ellenállást tanúsított. Ezt bizonyítja az a tény, hogy ebben az évben 215 987-en léptek be a pártba, s ez a mai napig is a legnagyobb arányú taggyarapodás. A munkásönigazgatás bevezetésének első éveiben is hasonló a tendencia (1949—1952-ben a párttagok száma 482 938-ról 772 920-ra emelkedett). Az 1968-as események (Csehszlovákia és az egyetemista mozgalmak) folytán ismét rohamos gyarapodás tapasztalható. Ebben az évben 175 296 új taggal bővült a KSZ-tagság. Ez volt a háború utáni második legnagyobb méretű tagsággyarapodás. Ezt az esztendőt az 1980. évi tagsággyarapodás múlta csak felül. Ez Josip Broz Tito betegségének és halálának, az elmérgesedett nemzetközi helyzetnek az esztendeje volt: amikor is csaknem kétszázezer új tag lépett a KSZ soraiba.
- <sup>3</sup> A vizsgálódásunk tárgyát képező 6 munkaszervezet között megtalálható a mezőgazdaság (Dózsa György Birtok), a feldolgozó ipar (Topolčan-ka Tésztagyár), a gyáripár (Jelsingrad Acélöntöde, Usluga Faipari Munkaszervezet), a kereskedelem (Topola-Univerzal) és egy nemtermelő munkaszervezet (Dom Tervezőiroda).  
Az adatok 1620 dolgozót ölelnek fel 1983/84-ből.
- <sup>4</sup> A társadalmi csoportok mozgékonyágát a többi között az alábbi tényező határozza meg a legközvetlenebbül:
  1. A képzettségi szint (az értelmiségiek a jobban fizetett munkahelyek szélesebb skáláján mozognak),
  2. A nemzetek nyelvének ismerete és kultúrája iránt érzett affinitás (a nagyobb nemzetek nagyobb területet foglalnak el, így mozgékonyáguk is nagyobb).

### *Irodalom:*

1. Đura Knežević: A KSZ eszmei-politikai, káderügyi és szervezeti erősítését meghatározó tényezők, *Létünk*, 3—4. sz., IX. évf., 1981., 510—530. o.
2. Klasno socijalno jačanje SKS, 13. sednica CK SKS, Beograd, 1984.
3. Njemoga Đuro: Zajedno sa radnicima i radnim ljudima, Centar PS SKV za političke studije i marksističko obrazovanje, Novi Sad, 1984.
4. A szocialista öngazgatás Jugoszláviában, szerzőcsoport, Forum, Újvidék, 1979.
5. Rehák László: Politikai rendszerünk időszerű kérdései, Forum, Újvidék, 1982.
6. JSZSZK alkotmánya, VSZAT Hivatalos Lapja, Újvidék, 1977.
7. A JKSZ XII. kongresszusa, Beszámoló, Határozatok, A JKSZ statútuma, Zárószó, Forum, Újvidék, 1982.
8. Az SZKSZ IX. kongresszusa, Dokumentumok, Forum, Újvidék, 1982.
9. A JKSZ XI. kongresszusa, Dokumentumok, Forum, Újvidék, 1978.
10. A VKSZ bácstopolyai községi szervezetének szabályzati határozata, Bács-topolya, 1983.
11. A VKSZ XVII. értekezlete, Dokumentumok, Forum, Újvidék, 1982.
12. Edvard Kardelj: A szocialista öngazgatás politikai rendszerének fejlődési irányai, Forum, Újvidék, 1977.
13. Edvard Kardelj: Szocialista öngazgatás, Forum, Újvidék, 1976.

### *Rezime*

#### Članstvo SK i interesi Primanje članstva u teoriji i praksi u opštinskoj organizaciji Bačke Topole

Autor obrađuje probleme sastava članstva, na bazi sagledavanja ove problematike u opštinskoj organizaciji Bačke Topole, i obrađuje svoja gledanja u tri dela: u teoriji, u praksi organizacija u Bačkoj Topoli i u konstataciji o daljoj aktivnosti. Pri tome, prikazuje u praktičnom delu situaciju u Bačkotopoljskoj opštinskoj organizaciji u celini i posebno u šest osnovnih organizacija.

U prvom „teoretskom” delu svojih izlaganja, ukazuje autor pre svega na činjenicu, da je broj članova SK rastao uvek jače, kada je borba za osnovne, bitne probleme radničke klase bilo prisutno. Treba težiti za tim, da sastav članstva SK odgovara strukturi stanovništva u socijalnom, starosnom, spolnom i nacionalnom pogledu. Porast članstva treba da zavisi od aktivnosti na rešavanju osnovnih društveno-ekonomskih, kulturnih i ostalih problema.

Što se tiče praktičnih kretanja u Bačkoj Topoli, analiza obuhvata period od 1971—1983 godine, kada je SK u Topoli brojio 4.211 članova. Porast je u 1980. godini 7% a u sledećim godinama samo 2%. Broj fizičkih radnika je u tom periodu iznosio 37,3—34,3%. Što se tiče nacionalnog sastava, broj Mađara je opao sa 47,2% na 45%, a broj Jugoslovena porastao je sa 2% na 3,4%. Istovremeno je broj žena povećan sa 28% na 31%. U posmatranom

periodu, opao je broj inženjera i tehničara sa 10% a broj ekonomista i prav-  
nika porastao je u istoj meri.

Jasno je, da osnovna potreba, predstavlja težnju da bude više neposrednih  
proizvođača u članstvu, ali se to dosada ne ostvaruje. U tom igra ulogu i  
rast žena i mladih u članstvu. Treba na žalost konstatovati i nesklad u pogle-  
du kretanja članova studenata i učenika.

Treba posebno govoriti o aktivnosti osnovnih organizacija. Znatan deo  
osnovnih organizacija u tom periodu nije uzeo ni jednog člana, a bilo je  
isključenje 56 članova, najvećim delom zbog neodgovornog političkog pona-  
šanja.

U toku ovog petogodišta, delise su se značajne promene u opštinskoj orga-  
nizaciji. Porast članova nije bio adekvatan socijalnoj, starosnoj i spolnoj  
strukturi. Posebno treba podvući da je još uvek malo radnika u članstvu.

Osobito se razmatra situacija i kretanje u šest odabranih osnovnih organi-  
zacija u osnovnim organizacijama udruženog rada, od kojih su pet privredne  
organizacije i konstrukcioni zavod „Dom”. Treba konstatovati da kretanje u  
tim osnovnim organizacijama, prate kretanja u opštini u celini. Interesantno  
je na primer činjenica, da se broj fizičkih i umnih radnika u tim organizaci-  
jama kreće kao 75,90%—24,10%, dok kod broja članova SK taj je odnos  
14,27%—43,43%. Takav nesklad se pokazuje i u strukturi prema nacionalnoj  
pripadnosti.

Može se zaključiti da je povećano učešće umnih radnika rezultat pokretlji-  
vih karaktera ove grupe, ali to nije zakonitost — tvrdi autor — nego samo  
pojava.

Isto tako treba konstatovati da se nacionalna struktura članstva ne ostva-  
ruje na bazi određenih nacionalnih karakteristika, nego na bazi ličnih odl-  
uka.

Velika diferenciranost u strukturi članstva je po autoru, posledica činjenice  
da smo mi tek na početku razvitka našeg samoupravnog društva, te da je  
diferenciranost rezultat razine našeg materijalnog i kulturnog razvitka.

Iz ispitivanja se može konstatovati, da su radnici sa višom stručnom na-  
obrazbom i višim ličnim dohotkom u većem delu članovi SK nego ostali.

Kako dalje? Postavlja pitanje autor. Pre svega, najznačajniju aktivnost  
treba da izvedu osnovne organizacije SK koje su najbliže svome članstvu i  
radnim ljudima na svojim terenima. U ovom radu, treba da im opštinska or-  
ganizacija pruža pomoć, stavljajući im na raspolaganje rezultate svojih ispi-  
tivanja, da bi se mogle orijentirati u svom radu.

### *Resumee*

#### Mitgliedschaft des SK und Interessen Theorie und Praxis der Mitgliederaufnahmen in der Organisation der Topolaer Gemeinde

Der Verfasser bearbeitet die Problematik der Zusammenstellung der Mit-  
gliedschaft der Organisation in dem Gemeinde von Bačka Topola und bear-  
beitet seine Erkenntnisse in drei Teilen: in theoretischer Hinsicht, in der Pra-  
xis der Organisationen in Bačka Topola und konstatierend die weitere Aktivi-

tät in dem Bačka Topolaer Kommunistenverein. Dabei führt er die Situation in dem Topolaer Organisationen im Ganzen und in sechs Grundorganisationen vor.

Im ersten „theoretischen“ Teil seiner Ausführungen weist der Verfasser zunächst auf die Tatsache hin, dass die Mitgliederzahl des Vereins immer dann ein Wachstum vorgezeigt hat, wenn wichtige, bedeutende Probleme der Arbeiterklasse zu lösen gewesen sind. Man soll streben, dass die Zusammensetzung der Mitgliedschaft der Struktur der Einwohner in sozialer, alterschaftlicher, geschlechtlicher und nationaler Hinsicht, entspricht.

Das Wachstum der Mitgliedschaft, soll von der Aktivität zur Lösung der gesellschaftlich-wirtschaftlicher, kultureller und anderer Problemen abhängen.

Was die praktische Entwicklung in Bačka Topola anbelangt die Analyse erhält die Periode, zwischen den 1979 und 1983 Jahre. In dem letzten Jahr hatte der Verein 4.211 Mitglieder. Im Jahre 1980 war das Wachstum der Mitgliedschaft 7% in den anderen Jahren aber nur 2%. Der Anteil der physischen Arbeiter machte in diesen Jahren 37,3%—34,7% aus. Was die nationale Struktur anbelangt, der Anteil der Ungarn fiel von 47,2% auf 45%, der Anteil der Jugoslawen dagegen wuchs von 2% auf 3,4%. Der Anteil der Frauen vergrößerte sich in dieser Zeit von 28% auf 31%. In der betrachteten Zeit fiel der Anteil der Ingenieure und Techniker um 1%, der Anteil der Economisten und Juristen wuchs aber dementsprechend.

Es ist klar, dass man zur Mehrzahl der physischen Arbeiter streben muss, aber bis jetzt war es nicht durchzuführen. Das Wachstum der Frauen und der Jugend ist vorhanden, aber der Studenten und Schüler, nicht entsprechend.

Man soll speziell die Aktivität der Grundorganisationen in dieser Hinsicht betrachten. Ein grosser Teil der Grundorganisationen hat in dieser Zeit keine neue Mitglieder aufgenommen, jedoch waren 56 Mitglieder ausgeschlossen, meistens wegen verantwortungsloser politischer Benehmung. In diesen fünf Jahren ist es zu wesentlichen Unterschieden in der Gemeinde, in dem Verein gekommen.

Das Wachstum der Mitgliederzahl entsprach nicht der gewünschten sozialen, geschlechtlichen und Alterschaftstruktur. Es soll unterstrichen werden, dass nicht genügend unmittelbare Arbeiter in der Mitgliedschaft vorhanden sind.

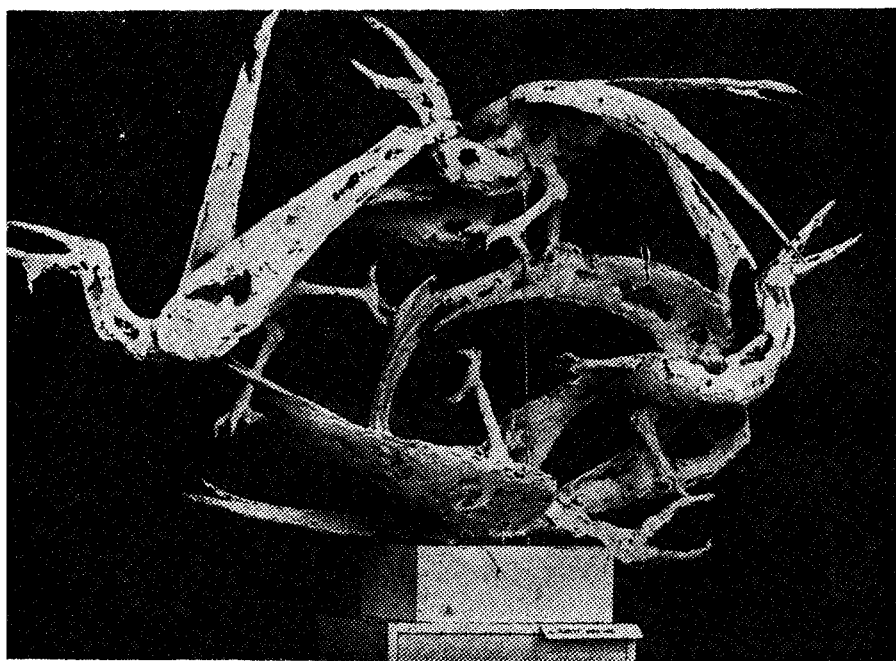
In dem Artikel wird besonders die Situation in sechs Grundorganisationen der Selbstverwaltungsorganisationen der vereinigten Arbeit untersucht. Davon in fünf wirtschaftlichen und einer Konstruktionsorganisation. Man muss feststellen dass in diesen Grundorganisationen die Entwicklung der gesamten Organisationen der Gemeinde, entspricht. Es ist zum Beispiel interessant, dass der Anteil der direkten und Geistesarbeiter 75,9%—24,10% in der Grundorganisation sind, aber der Anteil der Mitglieder in dieser Hinsicht 14,27—43,43% ausmacht. Es ist festzustellen dass solcher Anteil der Geistesarbeiter aus der grösseren Beweglichkeit dieser Gruppe entsteht.

Ebenso ist festzustellen, dass die gewünschte nationale Struktur nicht der nationalen Struktur der Einwohner der Gemeinde entspricht.

Die grössere Differenz in der Struktur der Mitgliedschaft ist — laut dem Verfasser — die Folge der Tatsache, dass wir erst am Anfang der Entwicklung der Selbstverwaltungsgesellschaft sind, und die Struktur dem Nivo unserer materiellen und kulturellen Entwicklung entspricht.

Aus der Untersuchung ist festzustellen, dass der Arbeiter mit höherer Fachbildung und höheren Einkünfte, im grösseren Teil Mitglied des Kommunistenvereins ist.

Wie weiter? Stellt der Verfasser die Frage. Die höchste Aktivität sollen die Grundorganisationen entwickeln, da sie am nächsten zu den Arbeitern und Bürgern sind. Die Organisation der Gemeinde muss ihnen mit den Resultaten ihrer Untersuchungen behilflich sein.



*Forgatag, 1980—81*