

Klein Rudolf  
LAKÁSKULTÚRA  
II. RÉSZ

A SZABADKÁN VÉGZETT KUTATÁS EREDMÉNYEI

---

A lakáskultúra definíciója szerint a lakáskultúrát meghatározó változókat két csoportra oszthatjuk: a térbeli és a társadalmi változók csoportjára.

a) *A térbeli változók* a következők:

1. bútorzat
2. a helyiségek nagysága és egyéb jellemzői
3. a helyiségek száma
4. a lakás szervezési sémája
5. a lakás tájolása (keleti, déli, nyugati...)
6. hányadik emeleten van
7. kiépítési forma (családi ház, sorház, átmeneti típusok)
8. helyzete (elhelyezkedése a város kontextusában)
9. a közvetlen környezet jellemzői
10. a település jellemzői (nagysága, formája stb.)
11. a város jellemzői (nagysága, funkciója stb.)
12. a tájegység jellemzői (földrajzi, demográfiai stb.)

b) *A társadalmi változók* a következők:

1. a család szerkezete
2. a családtagok kora
3. a családtagok iskolai végzettsége
4. a családtagok foglalkozása
5. a család társadalmi helyzete
6. a családtagok osztály- és nemzetiségi hovatartozása
7. felekezeti hovatartozás

A változók e két csoportja bizonyos esetekben fedi egymást, azaz egyidejűleg tartalmaz térbeli és szociális elemeket is, s ezek általában a lakók múltjára vonatkoznak:

1. a szülőhely és a gyermekkor (a település, illetve a város nagysága és típusa, valamint építési formája)

2. hosszabb ideig tartó lakóhely (a település nagysága és típusa, építési formája)

3. a jelenlegi lakásba való költözés előtti lakáskörülmények.

## A MINTAVÉTEL

A véletlen mintha vétele szempontjából ismerni kellene a szabadkai lakosságra vonatkozó fenti adatok jó részét. Sajnos, Szabadkán jelenleg senki ilyen vagy ezekhez hasonló adatokkal nem rendelkezik. Csak egyes térbeli változók állnak rendelkezésünkre, amelyek a részarányos mintavételt teszik lehetővé. Ezek a változók a következők:

- a) lakások száma helyi közösségenként
- b) a lakóhelyiségek száma
- c) a hasznos lakótér

a) *A lakások száma helyi közösségenként*

A városközpontban és a peremkerületekben többszintes társadalmi lakások vannak, melyekből olyan számot vettünk, amely megfelel az említett zónák lakásviszonyának, amint az a következő táblázatból is kitétnik:

### 1. sz. táblázat

A társadalmi lakások száma és százalékaránya a szabadkai központi és peremkerületi helyi közösségekben, valamint az említett zónákból a mintavételhez felhasznált lakások száma és százalékaránya

|                                      | Központi zóna |    | Peremterületek |    |
|--------------------------------------|---------------|----|----------------|----|
|                                      | Szám          | %  | Szám           | %  |
| társadalmi lakás                     |               |    |                |    |
| a városban                           | 2523          | 30 | 5994           | 70 |
| a mintavételhez<br>felhasznált lakás | 45            | 32 | 95             | 68 |

b) *A lakóhelyiségek száma*

A mintavételhez vett lakásokat úgy választottuk meg, hogy az egy-, két- és háromszobás lakások aránya azonos legyen, mint a város egészében. Erről tanúskodik az alábbi táblázat is:

### 2. sz. táblázat

A szabadkai társadalmi lakások lakóhelyiségeinek száma és százalékarányos megoszlásuk, valamint a vizsgált lakások lakóhelyiségeinek száma és százalékarányos megoszlása

|            |      | 1—1,5 szobás | 2—2,5 szobás | 3 vagy több szobás |
|------------|------|--------------|--------------|--------------------|
| a városban | szám | 2825         | 4856         | 836                |
|            | %    | 32,80        | 57,10        | 8,91               |
| a mintában | szám | 45           | 82           | 13                 |
|            | %    | 32,00        | 58,60        | 9,30               |

c) *A hasznos lakótér*

A hasznos lakótérre vonatkozó adatokkal csak a helyi közösségeket illetően rendelkezünk. A szabadkai társadalmi lakások hasznos lakóterének átlaga 52 m<sup>2</sup>, ez azonban helyi közösségenként változó; minél újabb keletű a lakás, a hasznos lakótér annál nagyobb. A központi zónában az átlag 57,57 m<sup>2</sup>, a régebbi kerületeknek a hatvanas években épült lakásai-ban viszont mindössze 46—53 m<sup>2</sup> között mozog.

Az elmondottakat ki kell még egészítenünk azzal, hogy a mintavételkor meg kell vizsgálnunk a központi, illetve peremkerületi azonos lakástípusok lakóinak ismérveit, amiből esetleg következtetni tudnánk arra, hogyan befolyásolja a lakás használatát annak lokációja. Kíváncsinos volna a lakók aszerinti vizsgálata is, hogy hosszabb vagy rövid ideje lakják-e a lakást. Ehhez közvetve juthatunk, a lakás felépítési dátumának ismeretében, azzal a megjegyzéssel, hogy a kettő nem vág szükségszerűen egybe.

A kérdőívek feldolgozása után jutottunk az egyes lakástípusokban élő családtagokra vonatkozó adatokhoz, melyeket a következő táblázatban mutatunk ki:

3. sz. táblázat

A családtagok száma, laksűrűség a lakásokban típusonként

| Lakástípus | A családtagok száma a lakásban |           |            |   |    |    | A lakók száma lakástípusonként |   |    |         |
|------------|--------------------------------|-----------|------------|---|----|----|--------------------------------|---|----|---------|
|            | jel szob. száma                | alap-ter. | elő- ford. | 1 | 2  | 3  | 4                              | 5 | 6  | (átlag) |
| 1          | 2                              | 3         | 4          | 5 | 6  | 7  | 8                              | 9 | 10 |         |
| A 3        | 80,3                           | 13        | —          | — | 3  | 7  | 1                              | 2 |    | 4,15    |
| B 2,5      | 71,4                           | 20        | —          | 2 | 2  | 14 | 1                              | — |    | 3,90    |
| C 2+eb.    | 64,5                           | 11        | —          | — | 3  | 6  | 1                              | — |    | 4,00    |
| D 2        | 62,0                           | 44        | 1          | 1 | 14 | 25 | 3                              | — |    | 3,64    |

|   | 1     | 2    | 3  | 4 | 5 | 6 | 7 | 8 | 9 | 10   |
|---|-------|------|----|---|---|---|---|---|---|------|
| E | 2     | 61,5 | 7  | — | — | 3 | 4 | — | — | 3,57 |
| F | 1,5   | 52,2 | 5  | — | 1 | 3 | 1 | — | — | 2,80 |
| G | 1     | 45,1 | 16 | 4 | 5 | 5 | 2 | — | — | 2,06 |
| H | 1     | 35,1 | 8  | 1 | 1 | 3 | 2 | 1 | — | 3,13 |
| I | garz. | 28,3 | 16 | 4 | 5 | 5 | 2 | — | — | 2,31 |

A minta átlagos lakossűrűsége (a lakók száma lakásonként) — 2,55 — nem tér el lényegesen a szabadkai társadalmi tulajdonban levő lakások átlagától, ami 2,63. (Ez utóbbi adat az 1981. áprilisi népszámlálás prelimináris eredményeiből származik.)

## A KUTATÁS EREDMÉNYEI

Tekintettel arra, hogy elemzéseinket az interakciós lakáselmélet szelvényében végezzük, a lakás szerkezetét (a lakás hasznos lakóterét, a helyiségek nagyságát és számát, az ajtók számát és elosztását, a helyiségek egymáshoz való viszonyát és egymásba kapcsolódását) azon kiindulópontok egyikének tekintjük, melyek meghatározzák a lakók viselkedését a lakásban, szélesebb értelemben pedig a lakáskultúrát is.

Az interakciós lakáselmélethez hasonlóan, mely a lakás és a lakó kölcsönhatását hirdeti, az egzisztenciális tér koncepciója a Jean Piaget pszichológiájából vett adaptációt veszi kiindulópontul, melyet két komponensre bont le: 1. az asszimilálódásra, amin a szervezet hatását kell érteni a környezetre, miközben a szervezet környezetét a maga szükségletei és elképzelései szerint alakítja át, valamint 2. az akkomodálódásra, vagyis a szervezet alkalmazkodására a környezet feltételeihez. A lakáskultúra szempontjából mindkét folyamat érdekes, de bennünket elsősorban az asszimilálódás érdekel, mivel ez a kulcsproblémája az egyén azonosulásának környezetével, s mivel erősebben azonosulunk azokkal a dolgokkal, melyek létrehozásában magunk is részt vettünk. Önmagunk életterének formálása is az asszimilálódás egyik alakja, ami megnyilvánulhat mind a családi ház építésében, mind pedig a lakók részvételében a társadalmi lakás kialakításában.

Elsőként a lakás problematikájával (nagyságával, a helyiségek számával, méreteivel és egyéb jellemzőivel) foglalkozunk; ezt követően elemezzük a lakásban való viselkedést, mint a térbeli adottságok), a lakás és környezete) következményét, majd a szociális tényezőket, végül pedig megvizsgáljuk a lakók vágyait, mint az említett adottságok eredményeit.

## *A helyiségek nagysága a lakók véleménye alapján*

A helyiségek nagyságával kapcsolatban összesen 797 választ kaptunk. A kérdőívet úgy szerkesztettük meg, hogy a lakók négy kategória közül választhattak:

- a) a helyiség túl nagy
- b) megfelelő méretű
- c) a helyiség nagysága alig felel meg az igényeknek.
- d) a helyiség túl kicsi

### *Az 1. sz. szoba nagysága*

Egyes helyiségek nagyságát előírások szabályozzák (pl. a hálószoabéét, a gyerekszoabéét), tekintet nélkül a lakás nagyságára. A nappali szoba területe a szabályok szerint egyenes arányban nő a lakás nagyságával, abból a feltevésből kiindulva, hogy a nagyobb lakásban több tagú család él, így az együtt-tartózkodáshoz nagyobb helyiségre van szükség. A kutatás ezzel szemben fordított eredményeket tárt fel.

A nagyobb lakásokban a lakók iközül 98 százaléka elégedett a 20,30 m<sup>2</sup> alapterületű nappali-hálószoabával. A kisebb lakásokban ez az arány mindössze 80,76%. Ezzel arányosan a kisebb lakások lakóinak nagyobb hányada ugyanezt a szobát túl kicsinek találja. Ennek oka abban kereshető, hogy a kisebb lakásban ennek a szobának több funkciója van, mint a többi helyiségből állóban. Éppen ezért oda kellene hatni, hogy a helyiségek méretezésénél abszolút mércék helyett vegyék tekintetbe a lakás helyiségeinek számát; figyelembe kell venni, hogy a háromszobásnál kisebb lakások többségében a nappali egyúttal a hálószoa funkcióját is betölti. Ha tehát a lakás kisebb, nem volna szabad csökkenteni e szoba alapterületét, hanem éppen ellenkezőleg: növelni kellene, hiszen nem csupán a családtagok egyúttlétét szolgálja — mint a nagyobb lakások esetében, ahol minden lakónak megvan a maga egyéni lakótere —, hanem egyúttal a szülők mindennapi életéhez szükséges használati tárgyakat és berendezéseket is itt kell elhelyezni.

### *A 2. számú szoba nagysága*

Ez a szoba az esetek többségében a gyerekszoa szerepét tölti be. A nagyobb lakásokban a 11,11 m<sup>2</sup> alapterülettel is elégedett a lakók 77, illetve 71 százaléka, a kisebb lakásokban viszont a megkérdezetteknek alig 47 százaléka nyilatkozott úgy, hogy elégedett e szoba méreteivel. A lakás nagysága tehát ebben az esetben is közrejátszik abban, mennyire elégedettek a lakók egy helyiség nagyságával (ebben az esetben 11,11 m<sup>2</sup>). Amennyiben e szoba alapterülete meghaladja a 16 m<sup>2</sup>-t, még a kisebb lakások lakóinak jelentős hányada is kielégítőnek találja.

A félszobák — technológiai okokból — minden lakásban azonos méretűek: 8,09 m<sup>2</sup>. Az ezzel kapcsolatban kapott válaszok ismét megerősítik azt az állítást, hogy a lakás nagysága döntően meghatározza, mennyire elégedettek a lakók egy-egy helyiség méreteivel. Így a B típusú la-

kások lakóinak 33 százaléka megfelelő méretűnek, 19 százaléka alig kielégítőnek, 48 százaléka pedig túl kicsinek találja. Ugyanez a félszoba az F típusú (másfél szobás) lakások lakóinak egybehangzó véleménye (100%) szerint túl kicsi.

### *A konyha nagysága*

A nagyobb lakások közül a C típusúnak a legkisebb alapterületű a konyhája — mindössze 8,11 m<sup>2</sup>, ennek ellenére a lakók legnagyobb hányada (82%) úgy nyilatkozott, hogy megfelelő méretű, a nagyobb alapterületű konyhák ezzel szemben kevesebb pozitív értékelést kaptak. Ebben minden bizonnyal az is közrejátszik, hogy a C típusú lakások konyhájához — mint kiszélesített közlekedőtér — ebédlő is tartozik.

A G típusú lakások viszonylag nagy konyhája a másodlagos nappali szerepét is betölti. Mivel tényleges nappali nincs, így a lakás egyetlen szobája hálószoba is. Jellemző, hogy az adatgyűjtés során a 16 ilyen lakásban tett látogatásom alkalmával csak egy helyen vezettek be a szobába, minden más esetben a konyhában zajlott le a beszélgetés. A 9,82 m<sup>2</sup> alapterületű konyha a háromszobás lakások lakóinak véleménye szerint szűk, mivel nincs ebédlő része; ugyanezt az alapterületet a kisebb lakások lakói kielégítőnek találják. A konyhát is a helyiségek száma arányában kellene méretezni, azzal, hogy az egyszobás és garzonlakások konyhája sem lehetne túl kicsi. A 6,4 m<sup>2</sup> alapterületű konyha a H típusú lakások lakóinak véleménye szerint csak 38% arányában megfelelő, 50%-ában alig kielégítő, 12%-ában túl kicsi. Az I típusú lakások mindössze 3,9 m<sup>2</sup> alapterületű konyháját a lakók 27 százaléka megfelelőnek, 13%-a alig kielégítőnek, 60%-a pedig túl kicsinek találja. A konyhának tehát még a garzonlakás esetében sem volna szabad 6 m<sup>2</sup> alapterületűnél kisebbnek lennie.

### *A fürdőszoba nagysága*

A B, D, E, F és G típusú lakások fürdőszobája azonos méretű. A lakók véleménye mégis megoszlik — ismét a lakás nagyságától függően. Az ezzel kapcsolatos válaszok megoszlása a következő: a nagyobb lakásokban (B és C típus) 55%, a kisebbekben ennél jóval magasabb (D = 74%, F = 80%, G = 75%) arányban találják megfelelőnek ugyanazt a méretű fürdőszobát. Ez a családtagok számával áll összefüggésben, mert az említett lakástípusoknál a családtagok számával arányosan oszlik meg a lakás helyiségeinek száma. A kisebb, túlszűfolt lakásokban (H és I típus) a 2,7, illetve 2,8 m<sup>2</sup> alapterületű fürdőszobát csak a megkérdezettek 25, illetve 27 százaléka találja megfelelőnek.

Az a következtetés kínálkozik, hogy a 4 m<sup>2</sup> alapterületűnél kisebb fürdőszoba még a legkisebb lakásokban sem nyer tetszést. Tekintet nélkül a családtagok számára, a mosógép, a kád, a mosdó és a W. C.-kagyló — aminek a fürdőszobában a helye — megközelítően 4 m<sup>2</sup> alapterületet igényel. A három és több szobás lakásokban az előírásoknak megfelelően

különálló W. C.-re van szükség. Jóllehet az előírások nem követelik meg, de ugyanez az igény megjelenik már a két és félszobás lakások esetében is.

#### *Az ebédlő nagysága*

Noha egyesek az A és B típusú lakások előszobáját ebédlőként használják, tényleges ebédlője csak a C típusú lakásnak van. Ezt a helyiséget a közlekedőtér kiszélesítésével alakították ki, és a lakók általában elégedettek vele, kivéve néhány speciális esetet, amikor például inkább zárt helyiséget igényelnének a felnőttek továbbtanulása miatt. Elégedetlenek ezzel szemben a lakók e helyiség méreteivel: csak 36 százalékuk találja megfelelőnek, 27 százalékuk alig kielégítőnek és ugyanilyen arányban kicsinek; a 6,88 m<sup>2</sup> hasznos alapterületű helyiségből négy ajtó nyílik. Egyes lakók kivették a 6. számú ajtót, mások eltávolították az egész falat, melyhez az említett ajtó tartozott. Ha a kiszélesített közlekedőtér csak valamivel tágasabb volna (a meglévő 2,2 m helyett legalább 2,7 m), az ebédlő másodlagos nappalikként is szolgálhatna. A lakók pedig éppen egy ilyen helyiségnek érzik hiányát.

#### *Az előszoba (folyosó) nagysága*

Az újabb szabadkai lakásépítésre az alagútzsalus építéstechnológia a jellemző. Ennek egyik (jóllehet nem szükségszerű!) velejárója az egész épület hosszán végighúzódnó középfal, aminek következménye, hogy a lakások előszobái folyosószerűen hosszúak és sötétek; nemcsak a nagyrészt kihasználhatatlan terület, hanem egyhangúságuk miatt is kiváltják a lakók elégedetlenségét. Indokolt volna felülbírálni a technológiai és ökonómiai érveket, ha nyilvánvaló, hogy csökkentik a drágán megfizetett lakás hasznos alapterületét.

Az A, B és D típusú lakások előszobája, illetve a folyosója kedvezőtlen értékelést kapott: a válaszok 75, 50, illetve 67 százalékában túlméretezettnek nyilvánítták. Az A és B típusú lakások közötti különbség onnan ered, hogy a B típusnál, mivel ez a lakás valamivel kisebb, az előszoba más funkciókat is átvehet, így például az ebédlőt, vagy a futó látogatók fogadását. Ha az A, illetve B típusú lakások előszobáját amennyire-annyira ki lehet használni, a D típusnál erre semmi lehetőség sincs, mivel jóval keskenyebb: ha bármilyen bútordarabot helyeznek el benne, ez megnehezíti a közlekedést. Amíg a gyerekek kicsik, itt játszanak, futkároznak, de ez gyenge vigasz az elveszített 8,3 m<sup>2</sup>-ért. Általában az 5 m<sup>2</sup> körüli alapterületű előszobákat, illetve folyosókat tartják a lakók a legmegfelelőbbnek. Így a C típusú lakás 5,46 m<sup>2</sup>-es előszobája a válaszok 82 százalékában, az E típusúé (4,28 m<sup>2</sup>) és az F típusúé (5,26 m<sup>2</sup>) minden megkérdezettnél, az I típusú lakás 4 m<sup>2</sup>-es előszobája pedig a válaszok 75 százalékában megfelelőnek minősült. A H típusú lakások előszobája valamivel nagyobb — 7,41 m<sup>2</sup> —, ez a helyiség azonban átveszi a nappali szoba funkcióinak jó részét, tekintettel arra, hogy megfelelő alakú, így ez az alapterület igazolt és kihasználható. Következtetésként levonható, hogy a megvilágítatlan előszoba vagy folyosó alapterületének

— amennyiben más célra nem használható — 4—5 m<sup>2</sup> alapterületűnek kellene lennie.

#### *A terasz vagy erkély nagysága*

Az A, B, D, F és G típusú lakásokhoz azonos (7,56 m<sup>2</sup>) alapterületű erkély tartozik, mely alapterület megfelelőnek bizonyult: a nagyobb lakások lakóinak 95—100 százaléka az ilyen erkélyt megfelelőnek találja. A kisebb lakások lakói egy részének (az E és a G típusú lakások lakóinak 27, illetve 14 százalékanak) az a véleménye, hogy túlméretezett, de a válaszok 70 százalékanál több a megfelelő mellett szól.

A C típusú lakások erkélye jóval kisebb: mindössze 3,3 m<sup>2</sup> alapterületű; ezt a lakók 36 százaléka megfelelőnek tartja, 27 százaléka alig ki-elégítőnek, 36 százaléka pedig túl kicsinek.

#### *A éléskamra nagysága*

A szabadkai társadalmi lakásokban az éléskamra alapterülete túl kicsi (0,4 m<sup>2</sup>), nem helyezhető el benne a mélyhűtő, ami pedig megvan a lakások többségén, s így jobb híján az előszobába vagy az erkélyre, esetleg valamelyik szobába szorul. A hatvanas évek prognózisa, miszerint a kész-ételek elterjedésével a konyha, de különösen az éléskamra veszíteni fog jelentőségéből, nem igazolódott be. Az emberek biztonságra törekednek, függetleníteni akarják magukat a piac élelmiszer-ellátási ingadozásaitól, ennek feltétele viszont a nagyobb éléskamra és a mélyhűtő. A tervezők tehát nem állhatják útját ennek.

#### *A kamra nagysága*

A lakáson belül csupán a C típusúakban van 1,5 m<sup>2</sup> alapterületű kamra a ritkábban használt tárgyak tárolására. Ilyen helyiség kialakítása a lakók egyhangú helyeslésével találkozott, alapterületét is mindannyian megfelelőnek tartják. Egyes lakásokhoz az alagsorban vagy a pincében elhelyezett kamra tartozik. Ezek általában 3—5 m<sup>2</sup> alapterületűek. Kevésbé népszerűek, mint a lakáson belüliek, de ahol nincs, hiányuk kifejezett elégedetlenséget vált ki.

#### *A helyiségek száma a lakók véleménye alapján*

A meghatározott számú helyiség iránti igény legnagyobb részben a lakásban élő családtagok számával arányos. Amikor a kapott válaszokat vizsgáljuk, ezt csak a laksűrűség adataival párhuzamosan tehetjük. Vannak ezzel szemben olyan helyiségek is, amelyek függetlenek a családtagok számától, mint amilyenek az ebédlő, a kamra, tehát amelyeket az egész család használ. Mégis Szabadkán elsősorban azok a helyiségek hiányoznak, melyek a lakás individuális szférájához tartoznak: hálószoba, gyerekszoba.

A nagyobb lakásokban, ahol a laksűrűség 4 körül van (A típusú: 4,15,



B: 3,90), a lakók 85 százaléka elégedett a helyiségek számával. A kisebb lakásokban ezzel szemben, ahol a laksűrűség 3 körüli (H típusú: 3,13, I: 2,31), a lakóknak csak 23, illetve 25 százaléka elégedett a helyiségek számával.

A helyiségek száma és a családtagok száma összefüggésében három szintet különböztethetünk meg:

a) A normális laksűrűség szintje, amikor minden egyes családtag egyéni lakástere mellett van egy „semleges” helyiség, mely nem képezi egyik családtag egzisztenciális terét sem (senki sem alszik benne). Az A, B és C típusú lakások esetében ilyen a nappali szoba, az ebédlő vagy a kiszélesített folyosó. A laksűrűség kapcsán el kell még mondani, hogy a lakók háromnegyed része elégedett a helyiségek számával, és hogy az igényelt helyiségek a lakás közös szférájába sorolhatók (ez általában az ebédlő, az éléskamra vagy a kamra).

b) A laksűrűség határérték-szintje, amikor minden családtag rendelkezik egyéni lakástérrel, de hiányzik a család közös tartózkodására szolgáló semleges terület (ezt részben a konyha pótolja, habár eredetileg más a funkciója), amelynek más rendeltetése nincs. Ezt a funkciót leggyakrabban a szülők hálószobája veszi át, mely ezáltal nappali-háló szobává alakul. Gyakoribb ez az utóbbi, amiről a tévékészülék elhelyezése is tanúskodik. Az ezen a laksűrűség-szinten élő lakók 60 százaléka elégedett a helyiségek számával. (Kutatásunkban ezt a szintet a D, E, F és G típusú lakásoknál találjuk.)

c) Zsúfolt laksűrűség, amikor az egyén individuális egzisztenciális lakástere sincs biztosítva. Ilyen eset például, ha az egyszobás lakásban kettőnél vagy éppenséggel háromnál több családtag él, mint a H típusú lakásokban. Ezen a szinten mindössze a lakók 25 százaléka elégedett a helyiségek számával.

### *A hiányzó helyiségek rendeltetése*

Az, hogy a lakók mely helyiségeknek érzik hiányát, a lakás nagyságától és felszereltségétől függ. A túl kis lakásokban, ahol még az elsődleges lakásfunkciók zavartalansága sincs biztosítva, a lakók mindenképp a hálószoba hiányát érzik, ritkábban jelentkeznek a magasabb lakásfunkciók iránti igények. Csak az elsődleges lakásfunkciók (alvás, étkezés stb.) kielégítése után — amire a nagyobb lakások biztosítanak lehetőséget — jelentkeznek a magasabb lakásszükségletek, mint amilyen a család együttes tartózkodására, a vendégfogadásra szolgáló helyiség stb. Emellett, tekintet nélkül a lakás méretére úgyszólván minden lakásban hiányoznak a ritkábban használt tárgyak tárolására szolgáló területek, így ezek rendszert az erkélyeken halmozódnak fel.

Feltételezhető tehát, hogy a helyiségek számának és a hasznos lakótérnek a növelése sem fogja kiküszöbölni az újabb helyiségek iránti igényt, esetleg csak csökken ez az igény, megváltozik a jellege, azaz jobbra a

terciális lakásfunkciókra és az *e* célokra szolgáló helyiségekre fog irányulni. Az a tény, hogy a lakók további helyiséget igényelnek, nem jelenti a tervező vagy a lakáelosztási rendszer egyértelmű elmarasztalását, kivéve ha ez az igény nem olyan helyiségekre vonatkozik, melyek egy társadalom általános felfogása szerint a normális életvitel természetes velejárói.

### *A helyiségek elrendezése*

A helyiségek elrendezésének főleg a nagyobb lakásokban van jelentősége, a közlekedési tér növelése miatt.

Az építésszek a lakásrészeket bizonyos kritériumok alapján osztályozzák (éjszakai—nappali, egyéni—közös, nemzedékek szerint stb.), ami viszont a kisebb, de még a nagyobb lakások lakóinak sem mond sokat. Az építésszek a lakásokat elsősorban a helyiségek elrendezése szempontjából értékelik. A lakók számára, kiváltképpen a kis lakásokban sokkal lényegesebb szempont, hogy minél több berendezési tárgyat lehessen benne elhelyezni.

Szólunk meg még egy körülményről, amely papírforma szerint ki sem mutatható, a lakóknak azonban rendkívül sokat jelent. A zajra gondolunk, illetve annak elhárítására. A lépcsőházzal határos helyiségek alacsonyabb használati értékűek az elkerülhetetlen zajártalom miatt. A lépcsőház mentén tehát olyan helyiségeket kellene kialakítani, melyek nem alvásra szolgálnak — mindenekelőtt a fürdőszobát — még azon az áron is, ha ezzel a lakáson belüli kommunikáció romlik.

### *Az ajtók használata*

Az ajtók használati módja a lakáskultúra rendkívül fontos tényezője. A tüntetően csukott ajtók az egyes lakrészek (tartalmi és funkcionális) szigorú különválasztásáról tanúskodnak. Az általában nyitva tartott ajtók arra engednek következtetni, hogy a tervező egyes válaszfalakat nyugodtan mellőzhetett volna, illetve legalább a közös lakórészben (nappali, ebédlő) nyitott teret alakíthatott volna ki.

Edward T. Hall, *The Hidden Dimension* című könyvében nagy teret szentel az egyéni tér és a mindent magába foglaló tér elkülönítésének. E cél elérésének fontos eszköze az ajtó. Az ajtó használata kultúránként és szubkultúránként változik. A nyugati civilizáció két végétét Hall szerint a németek és az angolok képviselik: a német kultúra hierarchikus jellegű, ami a lakóterrel kapcsolatos mezetekben is megnyilvánul... A súlyos ajtókat kedvelik, azokat általában csukva tartják. A nyitott ajtó a „slamposság” jele. Németországban gyakori felírat az ajtókon a Tilos a bemenet! (Kein Eintritt, Kein Eingang, Eintritt verboten). Az amerikai ajtók ezzel szemben — írja Hall — könnyűek, olcsók. A csukott ajtó —

jegyzi meg Hall — külön jelentéstartalmat hordoz: „dühös vagyok”, „ne zavarj”. Ha az amerikai nyitva tartja ajtaját, azt jelenti, hogy szívesen bocsátkozik társalgásba, akár otthon, akár a munkahelyén. A másik, már említett végletet az angolok jelentik, akik kis koruktól kezdve együtt élnek fiú-, illetve lánytestvéreikkel és nincs szükségük térbeli választókra ahhoz, hogy egyedül maradjanak; „barikádok” speciális rendszerét alakították ki és megszokták, hogy mások tiszteletben tartják ezeket a barikádokat. Az ajtóknak tehát náluk mellékszerep jut.

A szabadkai lakók egy része a nyitott, más része a csukott ajtó híve. Az ajtóhasználattal kapcsolatos vélemények még csoportra oszthatók: egyesek azt kifogásolják, hogy némely ajtó elhelyezése olyan, hogy megnehezíti a helyiség megfelelő használatát, illetve a közlekedést (ilyen például az A típusú lakás 7. számú ajtaja, mely nyitott helyzetben megnehezíti az előszoba és a konyha közötti kommunikációt), vagy pedig akadályozza a bútor elhelyezését. A megjegyzések másik csoportja, hogy egyes ajtók feleslegesek, például a konyha és a nappali között. Mivel ez utóbbi tulajdonképpen nappali-hálószoba funkcióját tölti be, sok benne a bútor, aminek elhelyezését az említett ajtó zavarja, ezért több lakásban befalazták. A megjegyzések harmadik csoportja a konyha és a terasz közti ajtót hiányolja; a tervezők a teraszt a nappali tartozékának tekintik, nem pedig udvarpótlónak, aminek így funkcionálisan a konyhához kellene csatlakoznia. A negyedik kifogás, hogy a tervezők az I típusú lakások konyhája és előszobája közé nem terveztek ajtót, abból az elgondolásból kiindulva, hogy — garzonlakásról lévén szó — a konyha nem főzésre szolgál, mivel a lakók házon kívül étkeznek.

### *A lakók véleménye az ablak nélküli fürdőszobáról*

Tekintettel arra, hogy a vizsgált lakások fürdőszobái természetes világítás és természetes szellőzés nélküliek, nem mellékes kikérni ezzel kapcsolatban is a lakók véleményét.

Legfőbb zavaró körülményként a bepárasodást emelik ki a lakók, ami lakástípusonként, illetve házanként változó, és a szellőző berendezés típusával, vagy pedig karbantartásával áll összefüggésben. Így egyes lakásokban ez a kifogás csak a megkérdezettek 29 százalékánál jelentkezik, más helyen (egyébként ugyanolyan típusú, csak rosszul karbantartott szellőző berendezések esetében) a lakók 83 százaléka a rossz páraelvezetésre panaszkodik. A természetes világítás és a zártság inkább pszichikai természetű zavar, ami kevésbé függ a lakás adottságaitól, sokkal inkább a lakók beállítottságától. A természetes világítás hiányát átlagosan a lakók 24,20 százaléka, a zártságot 26 százaléka kifogásolja.

Következtetésként levonhatjuk, hogy a kifogások zöme a fizikai hiányosságokra vonatkozik, ezek megfelelő technológiával és lelkiismeretes karbantartással kiküszöbölhetők. Ami a zártság érzetét illeti, erre a la-

kók mintegy negyed része panaszkodik. Pszichikai zavarokról lévén szó, ez nehezebben hárítható el, de megfelelő építészeti megoldásokkal (több tükör, világosabb színek, jobb világítás) enyhíthető.

### *A mesterséges megvilágítású és szellőztetésű konyha építési lehetősége*

Egyes országokban az előírások nem zárják ki olyan konyhák építését, melyek az épület magvában helyezkednek el, miáltal a homlokzati rész teljes egészében a háló- és nappali szobák számára használható fel, nagyobb variációlehetőséget biztosítva. A konyha, az ésszerűbb szerelvény-csatlakozások végett a fürdőszobával együtt az épület magvában nyer elhelyezést.

Érdekelte bennünket, mi a lakók véleménye az ilyen megoldásról, illetve hány százalékuk hajlandó mesterségesen megvilágított és szellőztetett konyhájú lakásban élni. Feltételeztük, hogy a lakás nagysága és a laksűrűség játszik döntő szerepet a válasz megfogalmazásában. Kérdésünk így hangzott: Elfogadnának-e olyan lakást, melynek konyhája mesterségesen lenne megvilágítva és szellőztetve, amennyiben a pára és a szag elvonása megfelelően volna megoldva, és ha ennek fejében egy szobával többhöz jutnának? (Az étkezőasztal természetes megvilágítású részen lenne elhelyezve.)

A normális és a határérték-laksűrűségű lakások (A—G típus) lakóinak 22,67 százaléka igenlő választ adott. A túlnépesült lakások (H és I típus) lakóinak 63,58 százaléka válaszolt igenmel, tekintettel arra, hogy az egy szobátöbblet a laksűrűséget a határértékre szállítaná le. Hasonló felfogásról tanúskodnak a H típusú lakásokon végzett átépítések is, melyekben a konyhát gyerekszobává alakították, az étkezőasztalt pedig az előszobába helyezték. Az I típusú lakások konyhája az épület magvában helyezkedik el, de szellőző berendezés nélkül. Ezeknek a lakói is szívesebben választanának olyan lakást, melyben a konyha ablak nélküli, mint amelyekben egy szobával kevesebb van, még ha a konyha a ház homlokzati részén van is.

Az elmondottakból láthatjuk, hogy egyes esetekben (mindenekelőtt a túlnépes lakásokban) kisebb bajnak tartják a homlokzattól elválasztott konyhát, mint az egyéni lakástér hiányát. Ezek szerint lehetővé kellene tenni olyan alternatívát, hogy szükség esetén az értékesebb lakótér nyerjen elhelyezést a homlokzati részen — például a gyerekszoba —, a konyhát pedig az épület magvában helyezni el. A meglévő alapterületű lakások esetében (a normális és a határérték-laksűrűségnél) indokolt igény, hogy a konyha természetes világítású és szellőzésű legyen, mert — mint látni fogjuk — gyakran átveszi a nappali szoba funkcióját, elsősorban azokban a lakásokban, ahol az egyéni lakótér mellett hiányzik a nappali.

## A CSALÁD MAGATARTÁSA A LAKÁSBAN

### *A lakók tevékenysége a lakóhelyiségekben*

Az interakciós lakáselmélet és az egzisztenciális tér konceptusa értelmében elsősorban az foglalkoztatott bennünket, hogy az egyes lakástípusokban (a lakás nagysága és struktúrája szerint) hogyan és milyen tevékenység folyik) gyakoriság, milyen tevékenységek mely helyiségekben).

A lakók tevékenységét elsődleges tevékenységekre, házi munkákra és terciális tevékenységekre osztottuk. Az egyes tevékenységeknek meghatározott lakástér felel meg. A kérdőív megszerkesztésekor kerültük a szobák megnevezését (hálószoba, nappali stb.), ehelyett a szobákat sorszámoztuk, nehogy a szoba megnevezésével szuggeráljuk a feleletet. Vizsgálataink során mindhárom tevékenységfajta érintettük, de nem rendeltük alá e kategorizálásnak, mert az véleményünk szerint leszűkítette volna az eredményeket. A tevékenységek többsége egyértelműen besorolható: az alvás és a főzés az elsődleges; a varrás, foltozás, az olvasás, a tanulás, kézimunkázás, zenehallgatás, rádiózás, barkácsolás, játék és hobbi pedig a terciális tevékenységek csoportjába. Egyes tevékenységeknél ez a besorolás nem feltétlenül egyértelmű: a barkácsolás egyaránt jelentkezik a másodlagos és a harmadlagos (terciális) tevékenység kategóriájában is.

### *Elsődleges tevékenységek*

Az alvás a legfontosabb elsődleges tevékenység; valójában az egyetlen, mely nem helyezhető kívül a lakáson. Az a körülmény, hogy hol alsznak az egyes családtagok, döntően meghatározza a lakás használatát.

Az A típusú lakás az egyetlen a vizsgált lakások közül, amelynek nem alvás céljaira szolgáló szobája is van, illetve amely szobát az esetek többségében nem hálószobaként veszik igénybe. (Más szóval ez az egyetlen lakástípus tekinthető normális laksűrűségűnek, a többiek vagy határértéknek, vagy túlnépesnek számítanak.) Az 1. sz. szoba az esetek 36 százalékában a szülők hálószobája, 7 százalékában gyerekszoba, vagyis mindössze az esetek 43 százalékában szolgál hálószobaként (később még meglátjuk, milyen tevékenységek folynak benne). A 2. sz. szoba az esetek 27 százalékában szolgál a szülők hálószobájaként, 53 százalékában gyerekszobaként használják, azaz 80% gyakorisággal hálószobaként szerepel. A 3. számú szoba az esetek 53 százalékában a szülők hálószobája, 40 százalékában gyerekszoba, vagyis a vizsgált esetek 76 százalékában szolgál hálószobaként.

A B típusú lakás 1. számú szobája 53 százalékos előfordulási arányban az apa, 47 százalékos arányban az anya hálószobája, az esetek 8 százalékában pedig gyerekszoba. A 2. számú szobát az esetek 41 százalékában az anya, 35 százalékában az apa használja hálószobaként. A különb-

ségek onnan erednek, hogy az anyák egy része a kisgyerekekkel alszik egy szobában, s ez esetben az apa az 1. számú szobában alszik. A 3. számú szoba az esetek 12 százalékában a szülők hálószobája (ez kis szoba: 2×4 méteres alapterülete következtében a kétszemélyes ágyat csak az egyik házastárs közelítheti meg oldalról — ha szekrényt is állítanak be —, a másik csak végről). A szülők nagy százaléka ezt a szobát a gyerekeknek engedi át.

A C típusú lakás 1. számú szobája leggyakrabban hálószobául szolgál a szülőknek (a férfiak esetében az érték 64, a feleségek esetében 55%, az imént elmondott okokból), csak az esetek 10 százalékában szolgál gyerekszobaként. A 2. számú szoba 90 százalékos gyakorisággal gyerekszoba, de 36 százalékos gyakorisággal a férj, 45 százalékos gyakorisággal a feleség használja hálószobaként. A kis gyerekek ugyanis gyakran együtt alszanak a szülőkkel, illetve gyermektelen házaspárok lakják a lakást (ezek a lakások újabbak, így itt sok fiatal házaspár él, általában kisgyerekekkel).

A D típusú lakásokban az 1. számú szobát az esetek 86 százalékában a szülők használják hálószobaként (az apa 87, az anya 85% gyakorisággal). A 2. számú szoba az esetek 92 százalékában gyerekszoba, amely ritkábban szolgál a szülők hálószobájául (a férfiak 13, a nők 15 százalékos gyakorisággal hálóznak benne). Az alacsony eltérés a férfiak és nők arányában onnan ered, hogy ezek régebbi lakások, a gyerekek sem olyan kicsik, hogy az anyáknak velük kellene aludniuk. A D típusú lakásokban lényeges különbség van az 1. és a 2. számú szoba alapterületében, így az 1. számú szoba rendszerint nappaliként, illetve nappali-hálószobaként szolgál, a 2. számú, jóval kisebb szoba pedig a gyerekszoba szerepét kapja.

Az E típusú lakásokban az 1. számú szoba minden esetben a szülők hálószobája, emellett, mint később látni fogjuk, átveszi a nappali funkcióját is. A 2. számú szoba mindenütt gyerekszoba. Ez a szoba felel meg leginkább rendeltetésének valamennyi vizsgált lakás szobái közül, ugyanis a két egymástól távolabb eső ablak lehetővé teszi, hogy megfelelő bútordarabokkal, vagy könnyű válaszfalal két részre osszák, ennek köszönhetően a gyerekek elkülöníthetők.

Az F típusú lakásokban a szülők minden esetben az 1. számú szobát használják hálószobaként; ez egyúttal a nappali is. A gyerekek leggyakrabban a 2. számú szobában alszanak (75%). A szoba szerény méretei (8 m<sup>2</sup>) következtében más módon nem is használható.

A G típusú lakások egyszobásak, így az egész család itt alszik. Az átlagos lakásrűség ezekben a lakásokban 2,06, amiből következik, hogy gyerekes családok is lakják. A gyerekek óvodás kornál nem idősebbek. Az E típusú lakások lakói gyakran elvált asszonyok, egy gyerekkel.

A H típusú, egyszobás lakások átlagos lakásrűsége 3,13 — ezek a lakások az esetek többségében túlzásúfoltak. A szülők minden esetben a szobában alszanak, az esetek 29 százalékában a gyerek a konyhában alszik, 14 százalékában pedig a konyhát építették át gyerekszobává. Eb-

ben az esetben a konyhai berendezést az előszobába helyezték át, ami az egyedüli lehetőség arra, hogy ez a lakás három-, illetve négytagú család számára elfogadható életfeltételeket biztosítson.

Az I típusú garzonlakások is túlszűfoltak: a laksűrűség 2,31. Az esetek 7 százalékában a feleség az előszobában alszik; ez az egyetlen olyan helyiség, ahol a szobán kívül második fekvőhely helyezhető el.

### *Házi munkák*

a) A mosás minden laktípusnál a fürdőszobában történik, ahol elhelyezhető a mosógép.

b) A ruha- és cipőtisztítást a folyosón, illetve az előszobában vagy a teraszon végzik.

c) A barkácsolás a házi munkák keretében is vizsgálható, amennyiben a mindennapos használati tárgyak javítását célozza, nem pedig hobbi-ként űzik. Mivel az előbbi a gyakoribb eset, a házi munkák keretében foglalkozunk vele.

A barkácsolás színhelye leggyakrabban a terasz, majd a konyha. Ezek az értékek lakástípusonként változnak. Így a D típusú lakásokban a terasz 65, a konyha 17, az 1. számú szoba 9, és 2. számú szoba pedig 4 százalékos gyakorisággal jelentkezik a barkácsolás színhelyeként. A B típusú lakásokban fordított a helyzet: az esetek 55 százalékában a konyhában, a teraszon 36, az 1. számú szobában pedig 9 százalékos gyakorisággal folyik barkácsolás. Azokban a lakásokban, melyeknek nincs teraszuk, a barkácsolás színhelye leggyakrabban a konyha és az előszoba. A megkérdezett férfiak 49,66 százaléka nyilatkozott úgy, hogy barkácsolni szokott.

d) A varrás, foltozás a barkácsoláshoz hasonlóan házi munkának tekinthető, amennyiben a család ruhatárának karbantartását célozza. Annál is inkább így kell kezelnünk, mert a munkaviszonyban lévő nők nagy többségének nem is igen van ideje a varrással mint hobbival foglalkozni.

Az A, B, D és G típusú lakások viszonylag nagy konyhái lehetővé teszik, hogy a varrás és foltozás itt folyjon, de hasonló (40% körüli) gyakorisággal szerepel az 1. számú szoba is. Amennyiben a konyha kisebb — a C, H és I típusú lakások esetében —, ezt a tevékenységet a szobába helyezik át (a H típusú lakásoknál 86%, az I típusúaknál 91%). Ez a tevékenység a nők válaszaiban 77,11 százalékos gyakorisággal szerepel.

### *Terciális tevékenységek*

a) A férfiak munkavégzésének színhelye leggyakrabban az 1. számú szoba, és pedig az A, B és D típusú lakásoknál 80% körüli, a C típusúaknál 67 százalékos gyakorisággal. Ez utóbbi lakástípusnál a közlekedőtér kiszélesítésével kialakított ebédlő az esetek 17 százalékában szol-

gál munkavégzésre. A konyha, a viszonylag nagy konyhával rendelkező G típusú lakást kivéve (34%) a lakástípusok többségében 10—20 százalékos gyakorisággal szerepel a munkavégzés színhelyeként. A férfiak 43,24 százaléka nyilatkozott úgy, hogy a lakásban munkavégzéssel foglalkozik.

b) Olvasásra a férfiak leggyakrabban az 1. számú szobát használják. Az A típusú lakásoknál az arány 69%, a 2. számú szoba (ezekben a lakásokban rendszerint gyerekszoba) mindössze 6, a 3. számú pedig (általában hálószoba) 19 százalékos gyakorisággal fordul elő a válaszokban. A B típusú lakásokban ezt a tevékenységet leggyakrabban (89%) az 1. számú szobában végzik. A C típusú lakásokban is az 1. számú (nappali-háló) szoba szolgál olvasásra — 73 százalékos gyakorisággal —, az ebédlő pedig az esetek 18 százalékában. A D, E és F típusú lakásokban 85—100% közötti gyakorisággal az 1. számú szobát használják olvasásra. A G típusú lakások viszonylag nagy konyhája az esetek 12 százalékában szolgál olvasásra, a fennmaradt 88% esetében ezt a funkciót is a szoba veszi át. A H és I típusú lakásokban az olvasás színhelye 14—17 százalékos gyakorisággal az előszoba, mely átveszi a nappali szoba bizonyos funkcióit is, a többi esetben erre is a szoba szolgál. A megkérdezett férfiak 77,13 százaléka nyilatkozott úgy, hogy újságot, folyóiratot, könyvet szokott olvasni. Ez az arány a nagyobb (A, B, C és D típusú) lakások esetében magasabb: 90—100%, a kisebb lakásokban alacsonyabb: 38—50%.

Az olvasás tekintetében a nők hasonlóképpen nyilatkoztak, mint a férfiak, némi eltérések azonban vannak:

1. A nők gyakrabban olvasnak a 2. számú szobában; az rendszerint a gyerekszoba, ahol a nők többet tartózkodnak, mint a férfiak.

2. A konyhában a nők mintegy háromszor gyakrabban olvasnak, mint a férfiak, mivel a főzés miatt nagyjából ehhez a helyiséghez kötődnek. Átlagosan a nők 83 százaléka nyilatkozott úgy, hogy újságot; könyvet szokott olvasni.

c) Zene- és rádióhallgatás. A nagyobb lakásokban a rádió és a lemezjátszó rendszerint a szobákban (leggyakrabban az 1. számú szobában) található. A viszonylag nagy konyhával rendelkező kisebb lakásokban a nappal egyéb funkciói mellett ezt is a konyha veszi át. A H és I típusú lakásokban bizonyos gyakorisággal jelenik meg az előszoba.

d) A kézimunkázással a nők rendszerint — úgyszólván minden lakástípusnál — az 1. számú szobában foglalkoznak. Némi eltérést mutat a C típusú lakás, amelynek viszonylag tágas 2. számú szobája egyéb funkciók mellett ezt is átveszi, valamint az ebédlő, mely az esetek 22 százalékában jelentkezik a kézimunkázás színhelyeként. A kisebb lakásokban (E és F) a viszonylag tágas konyha ebben az esetben is átveszi a nappali funkcióját.

e) Levélírással és hasonló tevékenységekre túlnyomórészt az 1. számú szoba szolgál. A B típusú lakásoknál ebben a konyha jóval nagyobb gyakorisággal jelenik meg, mint az A típusnál. A C típusú lakásoknál elég-



gé arányosan oszlik meg az 1. és a 2. számú szoba, valamint az ebédlő (22, 33, 33%) között. A konyha, a kézimunkázáshoz hasonlóan 11 százalékos gyakorisággal jelentkezik. A D típusú lakásokban is arányos a megoszlás az 1. számú szoba és a konyha között (43—43%), a 2. számú szoba az esetek 11 százalékában jelentkezik. Az E, G, H és I típusú lakásokban a tevékenység színhelye leggyakrabban a szoba, azzal, hogy a H típusú lakásoknál az esetek egyharmadában megjelenik az előszoba.

e) A tévzés átvette a családi asztaltól a család gyülekezésének szerepét. Ez minőségileg természetesen egészen más: túlnyomórészt csak fizikai együttlétről van itt szó. A tévékészülék helye leggyakrabban az 1. számú szoba, némi eltérésekkel — az A típusú lakásokban a tévékészülékek az esetek 9 százalékában a 3. számú szobában van, a D típusúaknál 3 százalékos gyakorisággal a 2. számú szobában, a H típusúaknál 17% arányban az előszobában. A többi lakástípusnál a tévékészülék helye kizárólag a nappali-hálószoba. Jóllehet a tévzés a közös tevékenységek sorába illeszkedik, ez általában annak következménye, hogy háztartásonként csak egy tévékészülék (vagy színes tévékészülék) van. Noha a kutatás során nem találkoztunk egyetlen olyan háztartással sem, ahol egynél több tévékészülék volna (a lakóházak központi tévéantenna-csatlakozása is csak a legnagyobb szobában van), feltételezhető, hogy amennyiben hozzáférhető áron beszerezhetőek volnának a tévékészülékek, a család említett gyülekezése egészen más képet kapna. Egyes tehetősebb családokban (magánlakásokban) több tévékészülék is van, és megfigyelhető a család elkülönülése, amit fokoz, hogy Szabadkán 5—6 állomás műsorát lehet fogni. Ez az elkülönülés manapság leggyakrabban generációs jellegű.

f) Vendégfogadásra is főleg az 1. számú szoba szolgál, bizonyos eltéréssel a C típusú lakások esetében, ahol ezt a funkciót 36% gyakorisággal az ebédlő veszi át.

Hogy teljes képet kapjunk, nem elég csak azt vizsgálni, hol fogadják a vendégeket, hanem a vendégek számát és a látogatások gyakoriságát is tekintetbe kell venni. Ez szociológiai kérdés, de a tervező számára egyáltalán nem mellékes, hogy milyen számú személy látogatja a lakást, mivel ez hasznos támpontot jelent a nappali vagy az ebédlő méretezésénél, ahol — mint láttuk — leggyakrabban fogadják a vendégeket.

Az ezzel kapcsolatos kérdőívben a lakók a következő válaszok közül választhattak: a) naponta fogad vendégeket, b) hetenként 4—5 alkalommal, c) hetenként 2—3 alkalommal, d) hetenként 1 alkalommal, e) havonta 2—3 alkalommal, f) ritkábban. Az adatok tanúsága szerint a látogatások gyakorisága nem a lakás nagyságától, hanem a lakóktól függ. A leggyakoribb a heti 2—3 látogatás, ezt követi a heti 4—5 alkalommal történő vendégfogadás, a többi eset lényegesen kevesebbszer jelentkezik. A látogatások gyakorisága mellett érdekes tudni, hogy egy-egy alkalommal hány látogató tartózkodik a lakásban. Az egyidejűleg a lakásban tartózkodó vendégek száma nem áll szoros összefüggésben a lakás nagyságával, kivéve a kis lakásokban, ahol ritkán tartózkodik egyidőben nagyszámú

vendég. Így a kétszobásnál kisebb lakásokban egyetlen esetben sem jelenik meg nyolcnál több vendég. A lakók 60 százaléka egyidejűleg 3—4 vendéget fogad, 30 százalékuik 1—2 vendéget. Ritkán tartózkodik 4 látogatónál több egyidejűleg a lakásban.

g) Gyermeknevelés és gondozás. A tervezők (még az egyéni lakásépítés esetében sem) irányoznak elő a gyerekek számára külön nappali és hálószobát. Természetesnek tartják, hogy a gyerek tevékenységének minden mozzanata alapján véve egy szobában zajlik. Hogy ez mennyiben áll, arról a továbbiakban lesz szó.

Először azt kell megvizsgáljunk, melyik szobában alszanak a gyerekek. A gyerekszoba minden lakástípus esetében a legkisebb szoba. A gyerekek minden lakástípusnál leggyakrabban a gyerekszobában játszanak. A nagyobb lakások esetében némi eltérés tapasztalható: a két-, két és fél-, háromszobás lakások esetében a nappali szoba 14—36 százalékos gyakorisággal jelenik meg (átlagosan 25,21%), de csak az esetek 10 százalékaiban alszanak is itt a gyerekek. Az 1. számú szoba mellett (kiváltképp a kis lakásokban) a játék színhelye még a konyha és az előszoba is.

A tanulás inkább kötődik a gyerekszobához, mint a játék. A C típusú lakásoknál e célra szolgál még az ebédlő, a G típusúaknál 14 százalékos gyakorisággal a konyha, a H típusúaknál pedig az átalakított konyha és az előszoba 25—25 százalékos előfordulási aránnyal.

Mіндеzen elemzések alapján elmondható, hogy egyes tevékenységekre hatással van a lakás (nagysága, helyiségeinek száma és jellege, a helyiségek szerkezete), másokra viszont nincs hatással. Nem fogadhatjuk el tehát egészében azt az elvet, hogy az építészet teljességgel meghatározza az emberek viselkedését, de azt a felfogást sem, hogy a lakók viselkedése független a lakás adottságaitól és túlnyomórészt szociális tényezők függvénye. Ez a fejezet az egzisztenciális tér elméletének tételeit erősíti meg, melyek az ember és a környezet interakcióját feltételezik, azzal, hogy az ember hatása a társadalmi lakásépítésben egyelőre csupán a bútorok elhelyezésére és az esetleges átalakításokra korlátozódik.

### *A lakásban való tartózkodás időtartama*

A lakásban való tartózkodás időtartama kvantitatív és kvalitatív szempontból vizsgálható: az egyes helyiségekben való tartózkodás időtartama, függetlenül az időponttól, illetve a lakás helyiségeiben való tartózkodás napszakok szerint és a tartózkodás egymásutánosságában, amiből a családtagok lakáson belüli mozgása figyelhető meg. Mindkét mód olyan adatokra támaszkodik, melyek megbízhatóságát a következő körülmények csökkentik:

1. A lakók a kérdőíveket emlékezetből töltik ki, nem pedig úgy, ahogy napközben a helyiségekben mozognak. Ez utóbbi esetleg változásokat idézhet elő a viselkedésben a vizsgálat következtében, a pszichológiából ismert Hawthorn-effektus révén.

2. A lakók a viselkedési átlag kimutatására törekszenek, amire a szabad becslés ad lehetőséget.

3. A napi tevékenységek ritmusa lényeges eltéréseket mutat nem csupán az egyes lakók (és egyes családok) viszonylatában, hanem azonos személyek esetében is, a munkahelyi vagy az iskolai váltások változása következtében, ami elméletileg nagyszámú variáció lehetőségét adja. A nyugati országokban más a helyzet: ott meglehetősen biztonsággal szerkeszthető meg a családtagok mozgási diagramja viszonylag kis számú mintán is, amint az Meyer—Ehlers vizsgálatainak adataiból is kiderül. Nálunk ilyen diagram elkészítése rendkívül nehéz, mert nem foglalhatja magába az összes lehetőséget, éppen ezért nem törekedhettünk az átlagos időértékek, hanem csak a tipikus esetek kimutatására.

A kvantitatív elemzés megbízhatóbb adatokkal szolgál, mert kevésbé befolyásolják a váltások, mivel a tevékenységek nagyjából megismétlődnek, függetlenül attól, hogy a nap melyik részében kerül sor az illető tevékenység végzésére.

Az A típusú lakásban az 5—23 óra közötti időszakban a férfiak 5 órát az 1. számú szobában töltenek, a 2. és 3. számú szobában 1,21, illetve 1,17 órát, a konyhában pedig 1,77 órát tartózkodnak. A nők az 1. számú szobában átlagosan 3,65, a 2. és 3. számúban 1,44, illetve 1,32 órát, a konyhában 2 óra 45 percet töltenek. A gyerekek az 1. számú szobában 1 óra 30 percet, a 2. és 3. számúban cca 6 órát, a konyhában átlag 1 óra 30 percet tartózkodnak.

Összehasonlíthatjuk a családtagok tartózkodásának időtartamát a D típusú központi és külvárosi lakások helyiségeiben. A központ közelsége csökkenti a férfiak és a gyermekek tartózkodási idejét, a lakás összes helyiségeiben, a nőknél fordítva: ők a központi lakásokban hosszabb időt töltenek. Ez a különbség (általában 10—20% között) azzal magyarázható, hogy a férfiak és a gyerekek, illetve a nők más-más céllal tartózkodnak a lakáson kívül. Előbbiek azzal a szándékkal mennek el hazulról, hogy sétáljanak a városban, hogy moziba, korzóra, klubba, menjenek, a nők túlnyomórészt bevásárolni. Mivel a bevásárlás általában a központhoz kötődik, a városközpontban élő nők ezt gyorsabban lebonyolítják, így több idejük marad a lakásban való tartózkodásra. A férfiak és a gyerekek távozása a lakásból nem annyira szükségszerű, így a külvárostól a központig tartó viszonylag hosszú út destimulálja őket.

Az A és D típusú lakások helyiségeiben való tartózkodás időtartamának összehasonlításával megállapíthatjuk, hogy a D típusú lakások helyiségeiben való tartózkodás magasabb értékeket mutat, ami természetes is, hiszen ugyanaz az időtartam kevesebb számú helyiség között oszlik meg. Így a konyha is hosszabb időn át van használatban a két-, mint a háromszobás lakások esetében. Az egyszobás lakások konyhája a használati időtartamot illetően úgyszólván egyenlő értékű a szobával, különösen a nagyobb családoknál. Ez a különbség nem mutatható ki a bejárati tér és a fürdőszoba esetében. A terasz használatát inkább a konyha, mint a nappali szükségletei határozzák meg. Kellemes igénybevételét

gyakran akadályozza, hogy itt tárolják a régi, ritkán használt tárgyakat. A teraszt nappali tartózkodásra csak a legmelegebb időszakban használják, amikor a lakásban való tartózkodás a forróság miatt nehezen viselhető el. Mivel a vizsgálatot áprilisban végeztük, amely hónap a lakáskultúrával kapcsolatos adatfelvétel szempontjából a legkedvezőbb, a terasz használatával kapcsolatos adatok eléggé megbízhatatlanok.

A lakás helyiségeiben való tartózkodás időtartamát, mint láttuk, egyrészt a lakás adottságai, másrészt a családtagok száma és a családi egyéb jellemzői határozzák meg. A vizsgálat lényegében azonos időtartamot fog át, mely időtartam nagyobb számú helyiség között oszlik meg. Ez az időtartam, kis- és nagylakásokra vonatkozó külföldi kutatások eredményei alapján rendkívül variabilis. A nagy, jól berendezett lakásokban az emberek szívesebben tartózkodnak, mint a kicsikben (a gazdag, kényelmes lakásokban élő családok bezárkóznak), feltételezhető tehát, hogy amikor majd nálunk is gazdagabban berendezett, nagyobb lakások épülnek, akkor az ilyen tendenciára itt is számítani kell.

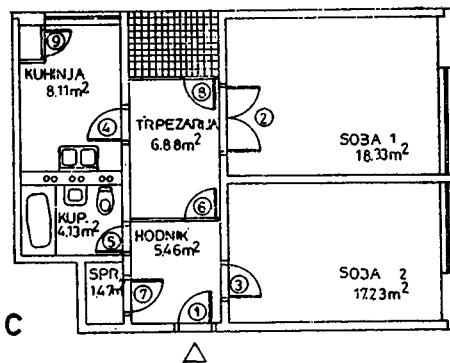
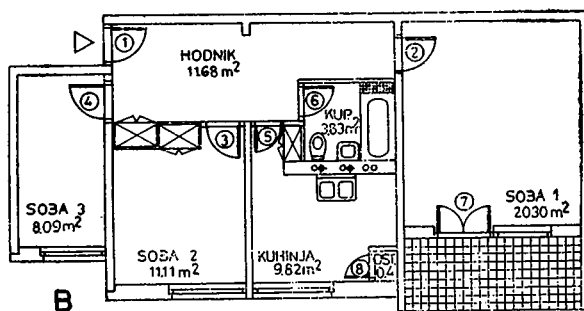
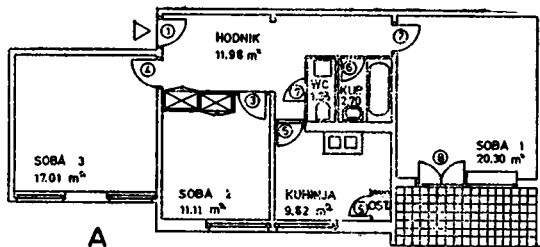
### Rezime

#### Kultura stanovanja u društvenoj stambenoj izgradnji u Subotici — II deo

U drugom delu svoje studije autor izlaže rezultate svog istraživanja u Subotici. Empirijski podaci koji se ovde objavljuju predstavljaju bazu za izvlačenje nekih zaključaka u vezi sa mišljenjem stanara o veličini prostorija, o podobnosti prostorija i njihovog rasporeda, te o tome, koje su one prostorije, čiji nedostatak najviše tišti stanare. Stavljanjem u paralelu projektantskih zamisli sa izraženim mišljenjima korisnika stanova ukazuje na potrebu revizije tehnoloških i ekonomskih aspekata u cilju uvažavanja humanog-socijalnog aspekta: zadovoljstva korisnika sa svojom najužom sredinom, svojim životnim prostorom.

Interesantne podatke pruža poglavlje o ponašanju porodice u stanu, koje počinje sa klasifikacijom aktivnosti stanara po prostorijama stana (primarni procesi: spavanje, pripremanje hrane; sekundarni procesi-kućni poslovi: pranje, čišćenje, majstorisanje, šivenje, krpljenje; tercijerni procesi: poslovne aktivnosti, čitanje, slušanje muzike i radija, ručni rad, pisanje pisama, gledanje televizijskog programa, primanje gostiju, fizikalna nega i vaspitanje dece, učenje), da bi zaokružio podacima o tome, kojoj aktivnosti članova porodice koja prostorija najčešće služi, i to sa kojom frekvencijom korišćenja.

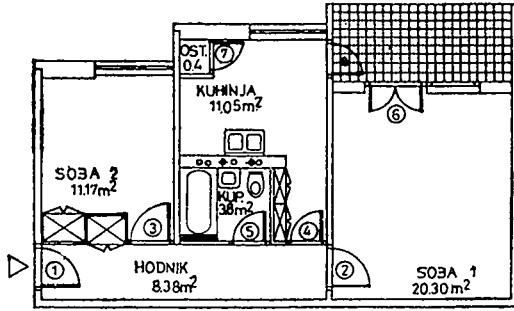
Ovo poglavlje se završava bilansom vremena boravljenja po prostorijama stana, koji ukazuje na neke naše običaje u vezi sa korišćenjem stana, a čiji su podaci različiti od onih, do kojih su došli istraživači u stranim zemljama.



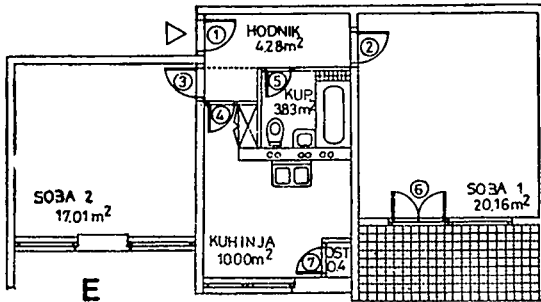
soba 1 = 1. szoba  
 soba 2 = 2. szoba  
 soba 3 = 3. szoba

kuhnja = konyha  
 kup. = fürdőszoba  
 WC = W. C.  
 hodnik = folyosó

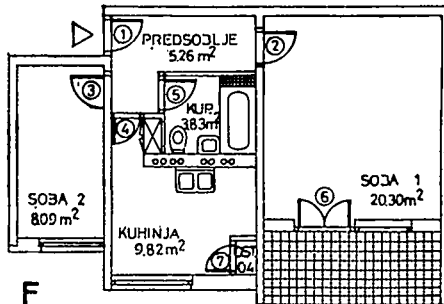
trpezarija = ebédlő  
 predsoblje = előszoba  
 ostava = éleškamra



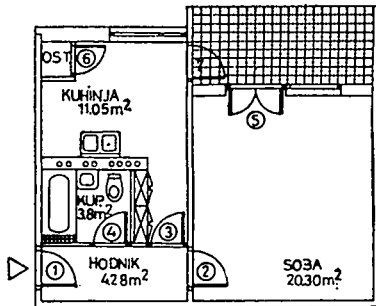
D



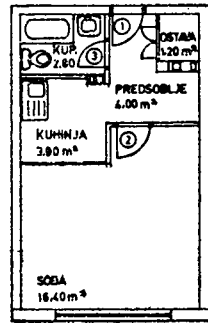
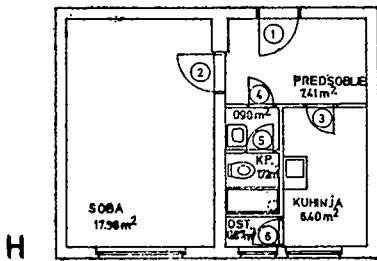
E



F



G



### Summary

## The Culture of Dwelling in Social Housing Constructions in Subotica — part 2

In the second part of his study the author gives the results of his research work done in Subotica. The empirical facts which are presented are the basis for extracting some conclusions in connection with the dweller's opinion on the size, the suitability and arrangement of the rooms, and also on the shortage of which room bothers the residents most. By contrasting the planner's/architect's projects with the opinion expressed by the users of the same flats the author points out the necessity of the revision of the technological and economic aspects with the aim of taking into consideration the human and social aspects too: the satisfaction of the users with their closest environment, with their living space.

The chapter on the behavior of the family within the walls, of their flat gives interesting facts, starting with the classification of the residents' activity in the different rooms of their flat; *primary proceses*: sleeping, preparing food, etc. *secondary proceses*: washing, cleaning, sewing, fixing, etc. and *terciary proceses*: studying, reading, listening to music, handwork-knitting, embroidery-writting letters, watching TV, recepting guests, taking care of the children, etc. to finally giving details about the frequency of using different rooms for a specific activity by each member of the family.

This chapter ends with a balance of the time spent in each room of the flat, as we can see these facts differ from the data given in researches in foreign countries.