

Nikolájevics Milivoj grafikai műveinek kiállítása.

Nikolájevics Milivoj rajzait, akvarelljeit és litográfiai lapjait állította ki. Rajzai javarészt az utolsó év terméséből kerültek ki, kivéve a korábbi esztendőkből való hat, teljesen vonalas megoldású rajzát, míg a kiállított akvarelljei és litográfiai lapjai az utolsó két esztendőben készültek.

Kiállításának ízléses katalógusát hat reprodukció díszíti.

Nikolájevics elsősorban a grafikai eszközök kifejezési lehetőségeinek jó ismerője és műveiben ez a tulajdonsága jut kifejezésre; a grafikai elemek azonban ma már nem uralják művészetét olyan zárólagossággal, mint a korábbi esztendőkből: festői sajtóságok feltűnését figyelhetjük meg grafikai lapjain és ezek jutnak kifejezésre akvarelljeiben is.

A levegő és a perspektíva kiváló érzékeltetését találjuk a művész minden munkájában. A hatásos térmegoldás nemcsak a szerkezeti elemek felépítéséből következik, hanem a vonalvezetés ritka és erőteljes ismeretének és helyes alkalmazásának az eredménye is egyúttal.

Nikolájevics tudatosan kerüli a fényhatások érzéletes kiemelését, a fény-árnyék mozgalmasságot és nyugtalanságot eredményező összjátékát — az árnyékok tompítására, feloldására törekszik és a sötét felületek úgyszólván eltűnnek rajzain: a napfény, a déli verőfény uralja a tárgyakat és a felületeket.

Művészi kifejezésében lehiggadt és mértéktartó, szélsőségekre sohasem ragadtatja magát: fegyelmezett művész. Fejlődési útját a rendszeres és alapos tanulmányozás jellemzi és reméljük, hogy ugyanez a rendszeresség és alaposág jut kifejezésre majd festői törekvéseiben, a színek és tónusok festői hatásának a tanulmányozásában.

Egy ízben megállapítottam, hogy mindaddig, amíg Nikolájevics a rajzaiban kerülni igyekszik a fekete-fehér ellentétek drámai mozgalmasságának érzékeltetését, nem juthat el sem a színek helyes kiértékelésig, sem a festői anyag-szerűség problémájának a helyes felismeréséig. Újabb akvarelljei bizonyítják, hogy a probléma megértéséig eljutott és művein (»Napnyugta«, »Bácskai táj«) egyéniségének felszabadulását figyelhetjük meg.

Nikolájevics eddigi fejlődésében a vonalas grafika jelentette azt az állomást, melynél a legtöbbet időzött; valóban élményszerűen, művészi átéléssel sikerült, a legtisztább grafikai eszközökkel — a vonal uralkodó szerepének kihangsúlyozásával — megvalósítani művészi szándékát. Ma a tiszta vonalas megoldású grafikát művészetében felváltja a rajzot mozgalmassá tevő, a felületek anyagszerűségét érzékeltető grafikai eljárás: a »száraz«-ecset technikája nagyobb lehetőségeket biztosít a művészi kifejezés számára. A nagyobbarányú és szélesebbskálájú művészi feladatok megoldására azonban ez a technikai eljárás sem biztosít elegendő mozgási lehetőséget és így Nikolájevics művészetében az ismétlések nem ritkák.

Nikolájevics valóság szemlélete rendkívül fejlett.

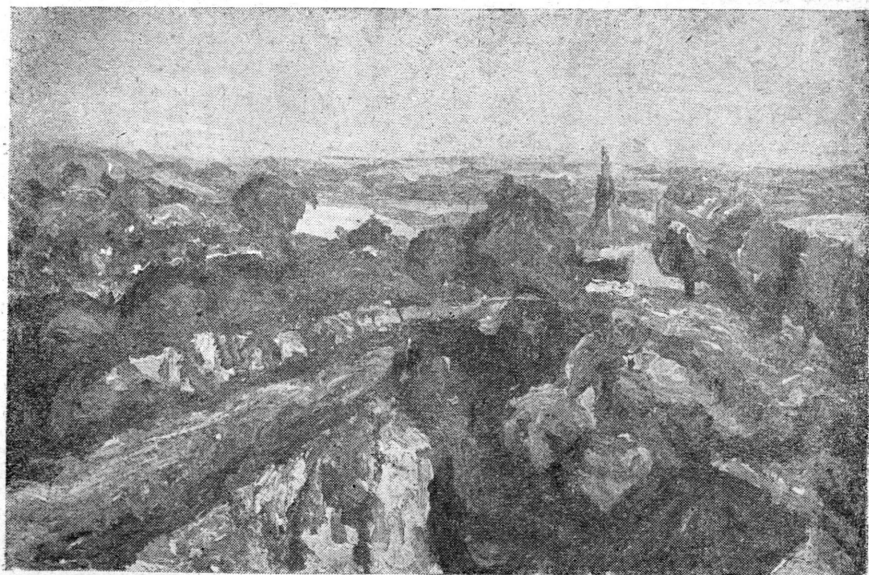
A valósághoz való ragaszkodás eredményezi azt, hogy művészetében az elvontságnak, a dekoratív-hajlamoknak nem találjuk a nyomát sem. Ez a reális látásmód, mely nem nélkülözi a valóság intenzív és mély művészi átélését, gyakran tartalmazza a finom lélektani megfigyelések egész skáláját figurális rajzaiban (»Péró bácsi«, »Marokszedő lány«). Nikolájevics sohasem törekszik néprajzi elemek kihangsúlyozására, a falu és a falu dolgozója sohasem ünnepi és vasárnapi külsőben jelentkeznek műveiben, hanem a

mindennapi élet valóságában. Művészetében a hazai táj iránt érzett őszinte ragaszkodás jut művészi kifejezésre. Tematikájában a vajdasági táj a legátéltebb és a legerőteljesebb — a szlovéniai és tengerparti tájak kissé idegenül és kevésbé jellemzően jutnak művészi kifejezésre.

A bácskai és szerémségi tájak, a Fruska Góra lankáinak művészi víziója — ez az a tematika, mely közel áll Nikolájevicshez és legértettebb, grafikai kiképzés tekintetében legsikerültebb műveit ezek között találjuk (»Járaki út«, »Szerémség Sztrazsilovórol«, »Szerémségi táj« stb.). Nikolájevicsnek — és erre megvan minden adottsága, ezeket a műveket rézkarc-technikával kellene feldolgoznia és hiszem, hogy ezzel jelentősen hozzájárulna szerény és eléggé fejletlen művészi grafikánk fejlesztéséhez. Ez az út talán elvezetne a grafikai kifejezési lehetőségek gazdagításához és kivezető utat jelentene az eddigi szűk kifejezési lehetőségek zsákutcájából. A litográfiára való áttérés szerencsés kiútkeresés volt

és litográfiai lapjai (»Lovak«, »Cséplés után«, »Borjú«) úgy technikai kivitelezés, mint kompozíció tekintetében hibátlan alkotások. Kár, hogy a rajzban oly kiváló (»Rumai vásártér«) litográfiára való átültetése kevésbé sikerült és így sokat veszített a rajz eredeti közvetlenségéből.

Értékes művészi munkáival Nikolájevics egyre ismertebb grafikusunkká lett, akinek művei keresettek, művészete pedig egyre több tisztelót számlál. Nikolájevicsnek van művészi mondanivalója és ezt a mondani valóját eredetien, átérzetten és az anyag megmunkálása tekintetében egyre hibátlanabban juttatja kifejezésre. A valóságot egyre több érettséggel, egyre több művészi elmélyedéssel tárja fel. Ha művészi tevékenysége nem korlátozódna bizonyos évszakokra, ha nem tartalmazna bizonyos időszaki jelleget, hanem állandósulna, hisszük, hogy Nikolájevics termékenyebb lenne és még gyorsabb fejlődési ütemben jutna el a művészi kifejezés újabb gazdagodásához. Szevdics Jován



Petrović Bosko: Tajkép (olaj)