

# SZENT ISTVÁN A „NAP FIA”, A „TÁLTOSKIRÁLY”

*Koronázási jelvények és a néphagyomány*

G U L Y Á S G I Z E L L A

Utoljára a magyar történelemben 1916. december 30-án, IV. Károly magyar királlyá koronázásakor került sor Budapesten a Mátyás-templomban a hagyományoknak megfelelő koronázási szertartásokra. Csernoch János hercegprímás tette IV. Károly fejére a szent koronát, adta kezébe a jogart és az országalmát. A templomi szertartást az eskütétel követte. A király fején az arany koronával, vállán Szent István arany palástjával déli tizenkét óraker kelet felé fordulva jobb keze három ujját felemelve tett esküt. Majd fehér lovon a koronázási dombra felvágatva a négy égtáj felé csapott a koronázási karddal. A koronázási jelvények és a koronázási szertartások rendje régtől fogva tanulmányaik tárgyát képezte a magyar történészeknek, régészeknek és a művészet történetével foglalkozó szakembereknek. Jelen esetben a népi hiedelmek segítségével szeretnénk a koronázási jelvények és szertartások rendjének funkcióját megvilágítani.

Vizsgálódásunk szempontjából különösen a Napnak, melynek a nép isteni erőt tulajdonít, a föld köldökének-közepének (a világ közepének), az Északi Sarkcsillagnak: az ég közepének-köldökének, az „évigérő fa” típusú meséknek, a pásztorélet szokásainak, a juhászok napsugaras subájának és a táltos hitnek lesz főleg szerepe e rövid elemzésben.

„Még a Napnak is van / délben megállása, / csak az én szívemnek / nincsen maradása.” Népdalunk tanúsága szerint, de a népi hiedelem is úgy tartja, a Nap délben megáll, és akkor van dél, ha át tudjuk lépni a saját árnyékunkat. Sok helyen a Napot „öregnek” nevezték. „Im az öreg Isten, világ szeme, napja . . .” idézhetjük bizonysgul Arany Jánost is.

A királyavatásra a küldöttek vármegyéjükből földet hoztak. E földből készült a „királydomb”, mely maga a haza volt kicsiben, azaz az ország köldöke. A népi adatok világánál látjuk, hogy a király – akár tudtával, akár tudtán kívül – voltaképpen a világ közepe fölött délben megálló „öregnek” vagy a „világ szemének” azaz a Napistennek tesz kardjával „napvágást”, hűségesküt az ősi alkotmányra. Közben a domb körül álló nép háromszor Jézust kiáltott, s akkor ott kötődött össze a Föld köldökével az Ég köldöke. Ekkor erősített meg, hogy a király Isten kegyelméből és az ő akarata szerint fog uralkodni. Az ég és a föld közepe-köldöke az emberközpontú paraszti világképben az a hely, ahol maga az ember áll, ahol a földre szúrja a botját, vagy ahol tulajdonképpen elvágta a köldökét. Kevesebb adat van a világ közepének, „ahol leesett az aranyalma” népi hiedelmű magyarázatára. Az „évigérő fa” mesékből ismerjük, hogy a legfelső égi rétegben, ahová a fa felmagasodik, a nap birodalmában minden aranyból van, és a fán aranyalma terem. Tehát a népi hiedelem szerint a világ közepe ott van, ahová leesett az aranyalma az ég közepéről-köldökéről. Adatok másik csoportja konkrétan meg is nevezi a világ közepét, ezek Székesfehérvár, Esztergom, Buda és Pozsony, az egykori magyar állam központjai. Ebből következik, hogy a világ közepén állt a király széke, és az uralkodó jelvénye pedig a Nap birodalmából, az „évigérő fáról”, az ég közepéből leesett aranyalma. A népi logika szerint az országalma, „mely aranyozott és a neve is alma” jelképezheti a világ közepét jelölő, azaz oda eső aranyalmát, és ez egyben azt is jelenti, hogy a király a Nap földi képviselője, illetve a „Nap fia”. László Gyula szerint a keleti uralkodóknál, de elvéve a nyugatiaknál is találkozhatunk az „ég fia”, a „nap fia” elnevezéssel, a magyar Szent László-legendában a magyar király a világosság, a nap képviselője. De már a honfoglalás korában, a kettős királyság idején a főkirály neve „kündü”, mely a török „kün” szónak a származéka, mely napot, fényt jelent. A „Nap fia” jelvénye a színarany napkorong volt, a másodkirályé pedig a fáklya az ősmagyaroknál. A magyar néphagyomány szerint a leszúrt bottal jelölt világ közepéből nő ki az „évigérő fa” és ágaival felér egészen az egekbe, gyökerei pedig lenyúlnak az alvilágba.

A föld és az ég köldöke a III. Uri dinasztia idején, az i. e. XXI. századi sumer énekekben bukkan fel először, ahol a föld köldöke mindig a birodalom központját jelöli. Az ókori népeknél (zsidók, egyiptomiak, görögök, rómaiak) is találkozhatunk a föld közepének a jelképével, de

az inka mitológiában is fellelhető, amely szerint az inkák őse arany pálcájának leszúrásával jelölte ki Curco („köldök”) városuknak a helyét, s az aranypálca – Eva Lipa szavaival – „... hatvan centiméter hosszúságban és csillaggal koronázva az uralkodói méltóság jelvénye lett”, László Gyula 1938-ban a jogarról értekező tanulmányában az inka „arany pálcás” regéről megállapítja, hogy a történelem előtti időkben kerülhetett át Ázsiából Amerikába. Feltehetően a magyar jogar legrégebbi előképe hasonló lehet az inkák „csillagos” uralkodói méltóság jelvényéhez. Bosnyák Sándor szerint is a magyar jogar utóda lehet a világ közepét kijelölt botnak, mely utóbb uralkodói hatalmi jelvény lett.

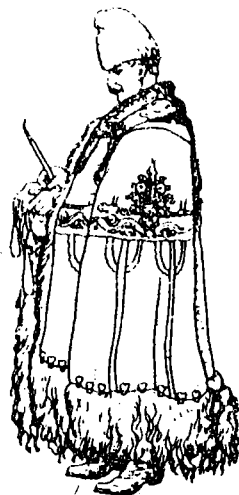
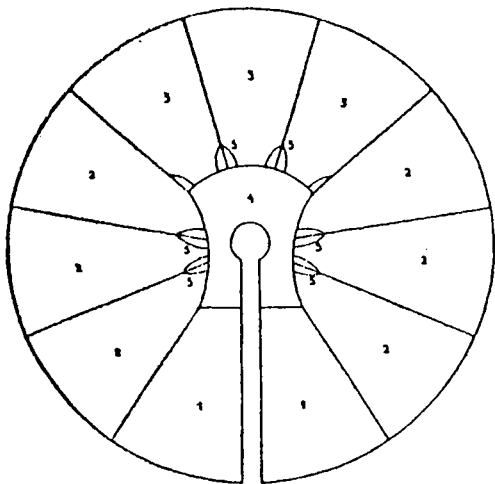
A magyar pásztoroknál megtalálható volt a négy világtáj felé történő ostorsuhintás ősi szokása, mert hiedelmük szerint ez megvédte a gonosztól a ménesüket, állataikat. A pásztor a maga területén a „négy világtáj ura” volt, s ostorával, hasonlóan mint a király a kardjával, a négy világtáj felé vágott, célja távol tartani az „isten ellenségeit”.

Az alföldi juhászok hiedelme szerint a suba felvétele minden rontó erőtől megvédi őket. A suba 12 bőrből készült, 11 vagy 12 sugaras, a Napot jelképezi. A juhász a bal kezébe veszi botját, mert az alvilág fordított balvilág, s az alvilág erőivel szemben bal kézzel kell védekezni. A szentgáli borotvatok fedéldíszén (1842-ből) a cifraszűrös juhász bal kezében a botjával vígan pipázik a 12 sugarú Nap alatt. A Szent István koronázási palást középső díszítménysora 12 részre osztottan, közepén Krisztust ábrázolja hat-hat tanítványával. Ez a 12 sugaras beosztás az alsó szegély díszítésén is megismétlődik. Így ez a koronázási palást a Nap erejével védi a királyt, a „Nap fiát” az alvilági kísértetektől, mint ahogyan a juhászt a saját 12 sugaras subája.

A koronázási palást, felirata szerint, 1031-ben készült, és a szegély középső korongjaiban az adományozó Szent István királyt és Gizella királynét, köztük pedig Szent Imrét ábrázolják, mely egyetlen hiteles arcmásuknak tekinthető. Ennek a keresztény ikonográfiájú palástnak van még egy váratlanul érdekes jelentése is. Mindenki előtt ismeretes, hogy Szent István királynak van szent jobb keze, de van egy misztikus bal keze a palást tanúsága szerint. A király bal kezén ugyanis hat ujj van. A hatujjú ember pedig táltos minősítésű. Ezzel a kezével nem is tartja az országmát, mely valóban csak lebeg, s előtte világosan látszik a király hatujjú bal keze. Jobbjával, melyen egyértelműen öt ujj van, lándzsát tart. A többi ezzel kapcsolatos vizsgálat István király bal kezé-



*Borotvatok fedele, Szentgál, 1842; Bosnyák Sándor (1975)*



*Kecskeméti suba szabása 12 bőrből*

*Gyulai suba kiterített képe  
(Bosnyák Sándor szerint, 1975)*

nek hű ábrázolását nagymértékben valószínűsíti. Ugyanis a paláston látható más kézábrázolások igazolják a kivitelezők nagyfokú művészi készségét és az ábrázolások természetességét. Az Árpád-házi királyok hat ujjával máshol is találkozhatunk. Makkai Sándor: *Táltoskirály* című történelmi regényében egy másik Árpád-házi király, IV. Béla hatujjú bal kezéről tesz említést, akit ezért „táltoskirálynak” neveztek. A szerző szerint az Árpád-család férfitagjainak tizenegyedik ujjja is volt, ezért valami babonás tisztelet is övezte őket. Táltos hírük egész Keleten ismert volt, és több lovas nép legendáiban élt a velük való ősi kapcsolat emléke. Jelenleg nem tudjuk még a fenti adatoknak a forrásait, de ha csak legenda lenne is, továbbra is számolnunk kell a paláston István király hatujjas bal kezének rajzolatával. Ennek alapján Szent István is „táltoskirály” lenne? S vajon ez a babonás jel a kezén nem segítette-e őt abban, hogy a kereszténység felvételét sikeresen végrehajtsa? S akik az ősi hithez jobban ragaszkodtak, talán ezért nem harcoltak teljes erővel



### *A hatujjas palást*

István ellen, mert a „táltoskirálynak” minősített uralkodónak, Istvánnak, mégiscsak igaza lehet?

A magyar mitológiában, amint már láttuk, az ég és a föld köldöke képzetének alapvető szerepet tulajdonítanak. A király széke tehát a világ közepén, a föld köldökén áll. Ennek ellentétpárja az ég közepe,



*A Szent Korona*

mely a magyar népi hiedelemben azonos az Északi Sarkcsillaggal. Ez a csillag a Földtől ezer fényévre van, forgástengelye, amint azt a „sarkcsillag” elnevezése is jelzi, éppen feléje mutat. A forgástengely hajlásszöge a földpálya síkjához  $66^{\circ} 33'$ , de ez nem változatlan érték. A magyar király neve, amint már említettük, „küdü” (a Nap fia) volt, és

a hiedelem szerint az egész világ földi képviselője. Széke a világ közepén a föld köldökén állt. A király a föld közepén ülve, az ég közepével-köldökével volt állandó összeköttetésben, s ezért képviselhette a Földön az égiek akaratát. Tehát a királynak a templom keletnek fordított kapujában volt felállítva a széke, ahol a keletre néző nép felé fordulva „tett igazságot”.

Tudtunkkal egyedül csak a magyar királyi koronán, a kereszt három mérési pontban, egész számokban kifejezve: 67, 67, illetve 66°-ban északra dől, és ez néhány szögpernyi eltéréssel megegyezik a Föld tengelyének a keringési pályasíkjához hajló szögével, illetve a Nap delelési vonalának, a két térítőt összekötő egyenesnek az Északi Sarkcsillaghoz viszonyítva mért szögével. Ismeretes, hogy az ország fővárosának 47°-os a dőlésszöge, mivel a történelmi Magyarország hat szélességi fok közötti területen helyezkedett el. Az ötvösmesterek a 47°-os, csak az ország fővárosára jellemző dőlésszög helyett a keresztet 67, 67, illetve 66°-ban dőlve szerkesztették rá a koronára, s valójában az ősi világkép törvényei szerint fogalmazták meg az emberi világ helyét a végtelennek látszó mindenségben.

Más megközelítésben a magyar Szent Korona a kör-kereszt szerkezetének tetején, azaz közepén a keresztpántok metszéspontjában trónoló világbíró Krisztus ábrázolása látható, a köldökéből „kinövő” keresztrel, mely az Atyával „köti össze”. A Szent Korona – a többi európai koronáktól eltérően – nem a király tulajdona volt, hanem a korona birtoka volt a mindenkori uralkodó és a hatalma alá tartozó „mindenemű” jószág, azaz az egész ország.

A népi hiedelmek szerint az országalma, már elnevezésével is erre utalva, leginkább a magyar mese- és regekincs segítségével magyarázható meg. A jogar egészen az inkák műveltségéig vezethető vissza. A kard és a kardvágás a gonoszt elűzendő-távol tartó babiloni, illetve egyiptomi ostor utóda lehet. A koronázási palást eredetét figyelembe véve Napruha lehet a keresztény színezete ellenére is. A korona balra dőlő keresztje az ég köldökére, az Északi Sarkcsillagra mutató „égigérő fa”. A „Nap fia” Szent István, pedig hatujjú bal keze szerint „táltoskirály” is, ősapja Álmos volt, a szent ember, kinek születését álmok és jövendölések előzték meg.

A koronázási jelvények eredendően keresztény ereklyeként számon tartott szimbólumok, de kuriózumként nem lehetett érdektelen a ma-



gyar nép apáról fiúra örökített rájuk vonatkozó hiedelmeinek, sajátos és misztikus értelmezéseinek népi hagyományok tükrében való elemzése sem, melynek gondolatébresztő eszme-futtatásait ismertettük meg az olvasóval.

*Újvidék, 2000 augusztusában*

## IRODALOM

Tóth Endre: *A magyar koronázási jelvények*, 1995

László Gyula: *A népvándorlás-kor művészete Magyarországon*. É. n.

Bosnyák Sándor: *Aranyalma, bot, suba . . .*, *Művészet*, 1975/6

Érdy Miklós: *A koronázási palást szegélye, Történelem, régészet, néprajz*, 1991

Makkai Sándor: *Táltoskirály*, 1935 és *Sárga vihar*, 1936

Pesti Hírlap, 1916. dec. 31.

Molnár V. József: *A Nap arca*, 1990