

## TOPOLYAI MŰZEUMRÉSZLEGEK

H A R K A I I M R E

Népi építészeti emlékeink lassan elvesznek, s néhány évtized múlva nyilván már csak a megőrzött vagy újjáépített tájházak hirdethetik a múlt építészeti érdekességeit és remekeit.

Amikor 1982-ben Topolyán megalakult a községi városrendészeti osztály, a műemlékvédelem is intézményesedett. Ekkor kezdődött a műemlékvédelem szempontjait is figyelembe vevő városrendészet és várostervezés, amely a népi műemlékvédelemről sem feledkezett meg.

Ennek eredményeképp 1986. október 16-án megnyílt a látogatók előtt is a helyreállított tájház és a bognár- és kovácsműhely, míg a harmadik műemlék, az „áttelepített”, a topolyai szélmalom május 1-jétől fogadhatja majd a látogatókat.

A tájházat 1984-ben vásárolta meg a község, a bognár- és kovácsműhely pedig 1986 márciusában került községi tulajdonba. Az 1985-ben induló védelmi munkálatokkal párhuzamosan folyt a tárgyak begyűjtése. A legnehezebb volt egyáltalán felkelteni az érdeklődést az ilyenfajta tárgyi értékek iránt. Ezután már a védelem hogyanja következett, amelyhez a község, a művelődési érdekközösség és a társult munka-szervezetek teremtették elő az anyagiakat.

A szélmalom kivételével, amelynek védelmét csak áttelepítéssel tudtuk megoldani, a tájházat és a bognár- és kovácsműhelyt eredeti helyén, tehát helyszíni megvédés alkalmazásával mentettük meg.

Az utóbbi két objektum leírásával szeretném bemutatni, hogyan lett létjogosultsága Topolyán egy szemléletnek, amely tárgyi kultúránk megőrzését tűzte ki célul.

### A TÁJHÁZ

A topolyai tájház az itteni nép hagyományos építészetét — a részletformáitól az lélettérig — hivatott bemutatni. Eredeti helyén, a Moša Pijade utca 19. szám alatt helyeztük védelem alá.

A lakóépület mestergerendájának vésete szerint 1843-ban épült. A

tájház gazdaház volt, hiszen tulajdonosai még ötven évvel ezelőtt is negyven holdon gazdálkodtak. Házukat 1926-ban átalakították, ami az utcai homlokzaton jól látható, amit az emlékezés szerint, két zsalugáteres kis ablak, deszkaborítású oromzat és napsugaras kiskapu alkotott.

A tájház építésének idejéből, 1859-ből ismerünk egy földrajzi-néprajzi leírást, amely a lakóházak bemutatását is tartalmazza. E leírás szerint, nem számítva az urasági és néhány jómódú lakos épületét, ezerháromszáz vert falú és náddal fedett lakóház volt Topolyán, amelyek egy „utcai” és egy „udvari” szobából álltak, s amelyeket a közöttük elhelyezkedő konyhából szalmával fűtötték. Az utcára és az udvar felé kis ablakok néztek. Leginkább egy kémény szolgált két kemencét. A házak tűzfalukkal (végfal) fordultak az utca felé. A leíró szerint a lakások nagyon tiszták voltak.

A restaurált tájház szalagtelkén az épületek soros beépítésűek vagyis hosszanti oldalai mellett épültek különállóan. Az egyik sort a lakóház, az istálló, a nyári konyha, a nyári istálló, a kocsifészer, a göré és a disznóólak képezik, míg a telek másik szélén található a nyári kemence, a tyúkól és a hambár. A háromosztatú lakóház a kívülfűtős-kemencés-tüzelős típusúakhoz tartozik. A konyhát egy válaszfal előtérre és a szabadkémény alatti részre, a kéményaljára bontja.

Ún. sarampón át lépünk a gangba, amelyet a ház tulajdonosai (a Morvay család) a századfordulón egy szétszedett szárazmalom részeiből ácsoltattak. Addig az épület gazdag eresszel rendelkezett.

A konyhai részben az eredeti szabadkéményt láthatjuk, a szobákkal határos falak mellett főzőpadkák vannak rakott tűzhellyel és katlanal. Itt találhatóak a szobákban levő kemencék tüzelőnyílásai a tévőkkel. A hátulsó falon a főzéshez szükséges eszközök függnek: sórtartó, kanalas, fedőtartó, szita, reszelők stb. Alattuk helyezkedik el a vizespad a korsókkal és a vászonfazekakkal. Az egyik főzőpadkán a főzés régi eszköze, a vasháromláb látható, rajta vaslábassal (kasztróval). A rakott tűzhely padkáján cserép dagasztótál található.

A konyha belépő részében vakablak van, tálak, tányérok elhelyezése, a közfalon levő nagy nyílás felett 1870-es dátumot viselő tálás függ keménycserép dístányérokkal.

A tiszta szoba (első ház, nagyház) a parasztház leglátványosabb része. Habár az 1859-es néprajzi leírás a bútorozásról eléggé szűkszavú, azt tudjuk, hogy a szobákban két baldachinos ágy volt egyenként tizenkét párnával, továbbá asztal, két-három pad és tulipános láda, ami a sarkos bútorozási módra enged következtetni. A topolyai tájház tiszta szobája már a századfordulón alkalmazott párhuzamos rendszert követi: bútorzatát tehát alapvetően a párhuzamosan elhelyezett, slingelt párnákkal magasra vetett, tornyos nyoszolyák és az azok közé helyezett almárium képezi. Az almáriumra bögréket, findzsákat, szakrális emléktárgyakat, poharakat, borotválótüköröt helyeztek. Az almárium előtt

helyezkedik el az asztal, az ágyak mellett a székek. Itt kerül bemutatásra egy szép kivitelezésű, 1878-ból származó tulipános láda is, amely a múlt században a menyasszony hozományához tartozott.

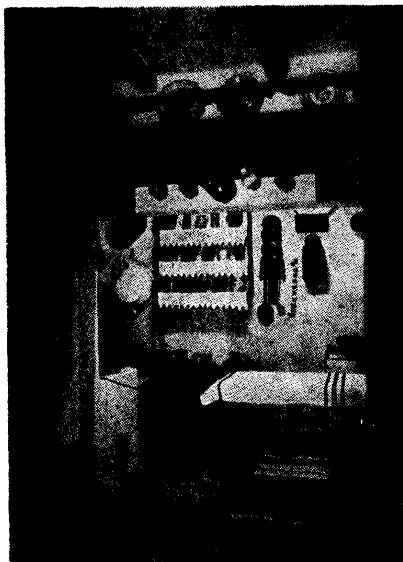
A kisgerendák közeit egy, a mészréteg alól előkerült hatvanéves motívum díszíti. A kisgerendán függő lámpa mellett a mestergerendába a ház építésének évét vésték bele: 1843.

A hátsó szoba (ház) volt a család tulajdonképpeni lakóhelye; itt lakott, dolgozott, aludt, egyszóval itt élte hétköznapjait. Ez a szoba is a párhuzamos rendszer szerint bútorozott, azzal a különbséggel, hogy az ágyak közé a karospad került. Az ágy és a kemencepadka közé bakokra helyezett kiságy (vacok, priccs) került, ahová napközben is lepihenhettek. Az álló kenyereskosár mellett kaszli helyezkedik el, fölötte föld felé bukó tükkör. A búbos kemencét rongypokrócokkal leterített padka futja körül, belül van a kuckó, ahova, különösen télen, a gyerekek szívesen behúzódtak. A berendezést az ágy elé tett bölcső egészíti ki. Nyáron nem a szobában, hanem a félig zárt, vízszintes áthidalású, faoszlopos gangon tartózkodtak az emberek. A tornác díszítése a tartóoszlopok köré csoportosul: deszkából fűrészelt „trégerpárokat” kapnak. A gangot hódfarkú cserép borítja. A verett földből épült, faszögekkel erősített, szarufás tetőszerkezetű lakóépület nádfedélű, amelyet a szélről való védelem céljából kalodák rögzítenek. A tetőn a nádjavító létra látható.

A lakórész folytatásában helyezkedik el a pince, majd a kamra. A kamra az a raktározási hely, ahol a gazda és a háziasszony a nem minden nap használt tárgyait, eszközeit tárolja. Itt található a cserépből készült zsírosbödönt, a paprikásfazekat, a szakajtókat, a vizeskorsókat és az ácsolt lisztesládát, rajta a csobolyóval. A lábakon álló fateknő is itt van a dörgölővel, mellette pedig a fából és cserépből készült vajköpülő. A létra alatt a gyümölcszárító, mellette marokverő kukák és tokmány, alatrak viszont gyékényszövő szék helyezkedik el. A fal mellett nagy káposztagyalu van, a stelázi felett sütőlapátokat, a falon fából készült dagasztóteknőt, gyúródeszkát és keresztfát találunk. A padra korsók és egy régi űrmérték, a fából készült véka került.

A ház szerves része a nyári konyha és az istálló. A hátsó tűzfalhoz „ragasztva” találjuk a nyári etetőt, ahol a jószág, különösen a szarvasmarha tavasztól őszig tartózkodott. Az épület előtt áll a szálásiak kedvenc piacra járó, kétkerekű járműve, a taliga.

A kocsifészert a góré hosszanti oldalához építették. Alatta igáskocsi és parádés szánkók vannak. A széldeszkából épült és szárral fedett disznóól az előbb említett góréval 1933-ban épült. Az udvar párhuzamos részén található nyári kemence és a süveges, nádból készült tyúkol már a későbbi renoválás alatt épült. A szemes takarmány tárolására használt, deszkából készült hambár Pacséról került a tájházba. Itt ta-



*Konyha a szabadkémény alatt*



*A hátsó szoba részlete búboske-  
mencével*



*A hátsó szoba*

lálható egy diagonális deszkázású, középdszléccel ellátott deszkaoromzat is, amelyet az egyik lebontott házról mentettünk át.

Az udvarban állítottuk ki a begyűjtött mezőgazdasági szerszámokat és eszközöket: ekéket, fogasokat, itt van még egy borona, egy henger, továbbá búzavető, kukoricaültetők, kaparó, nagybögő, favillák, konkolyozó a kocsifészer sarkánál és szecs kavágó a nyári istállónál. Itt található a ló vontatta járgány is, amely leginkább a szállásiaknak segített az űrlésnél.

Ezt az együtttest a nyári konyha előtti köcsögfa és a csigás kút egészíti ki.

### A BOGNÁR- ÉS KOVÁCSMŰHELY

A topolyai kovácsokról az első említés 1765-ből való, amikor is a bajsai Zákó István kapitány elhunytával adósságainak kielégítési listáján a „Topolai kovácsnak eke csinálásért” bejegyzés szerepel. Egy másik okirat a kovácsok által készített láncokról 1774-ből származik. Az 1750-ben telepített helység életében tehát a kovácsok feltételezhetően már a telepítéstől kezdve jelen vannak és jelentőséggel bírnak.

Az 1806-ban mezővárosi rangra emelt Topolya kovácsai és bognárai a kötelesekkel, lakatosokkal és takácsokkal együtt 1815-től közös céhprivilegiumokat élveztek. Egy 1834-ből való leirat tíz céhbeli kovácsmestert említ. A céhek 1874-ben megszűnnek Topolyán, és a mesterek ipartársulatba tömörülnek. A céhek megszűnésekor a kovács céh harminchárom tagot számlált, és egy céhládán, egy zászlón, két fáklya-tartón és egy pecsétnyomón kívül más vagyona már nem volt. A céhbeli mesterek száma is bizonyítja, hogy mennyire fejlett volt e mesterség Topolyán, amelyet csak továbbfejlesztett az 1888-ban megalakult „alsó iparos tanonciskola”.

A kovácsmesterségnek és a kocsikészítésnek tehát nagy hagyománya van Topolyán. A század elején dorozsmai mintákra kezdték készíteni a kocsikat, amelyekre távolról is érkeztek vevők, mint ahogyan a topolyai mesterek is jelen voltak termékeikkel Csantavér, Zenta, Szabadka, Becse, Csóka stb. vásárain. A negyvenes években például harminckét kovácsműhely volt a városban.

Hogy mesterségüket állandóan fejlesztették, arra bizonyították, hogy egyik műhelyben 1925-ben már oxigénnel és karbiddal hegesztettek. Ugyanakkor már 1928-ban gáter működött a városban, a kovácsok és bognárok mesteri munkájára utal az az adat is, mely szerint 1925-ben díjat nyertek egy fényezett, fehér kőrisfából készült fiákerrel a szabadkai, 1931-ben pedig első díjat a belgrádi országos ipari kiállításon.

A kovácsok lópatkoláson kívül mással is foglalkoztak, szántóékét, fogast, láncboronálót, kapálóékét és más mezőgazdasági szerszámokat ké-

szítettek, továbbá könnyű és nehéz igáskocsikat, rugós kocsikat, fiákert, hintót, paraszt- és parádés szánkókat is.

A teher- és személyszállító járművek előállításánál találkozott a kovács- és bognármesterség. A bognárok a kerekeket és egyéb farészeket készítették, míg a kovácsok a kocsi vasalását végezték. Az eladott jármű értékének egyharmada illette meg a bognárt, kétharmada a kovácsot.

A topolyai kiállítás mindkét mesterségnek teret adott. A műhely a múlt század utolsó negyedében épült. A volt tulajdonos, az Egri család ismert kovács- és bognárcsalád volt. A műhelyben utoljára dolgozó két testvér is felezte a házat. A mai múzeumi felállítás ezt is tükrözi. A felszabadulás után ebben az épületben dolgozott az első kovácsszövetkezet is.

A kovácsműhelyben központi helyet foglal el a fújtató és a kohó. Itt hevítették és kalapálták a kívánt formákra a fatönkre helyezett üllőkön a vasat. A falat most is kovácsszerszámok borítják, amelyek legnagyobb részét maguk a kovácsok készítették, ezek a tűzifogók, kalapácsok, gömbölyítők, vasmélyítők, metszők, pontozók, hidegvágók stb. Az üllők előtt levő patkolóasztalkán a szükséges szerszámok sorakoznak: a patkolókalapács, a lópipa, a körömszedő fogó, a körömrészelő és a patakés. A kovácsrészleg fúrógéppel korszerűsödött, amelyet a munkapad mellett láthatunk. A falakon és a falak mellett szép kivitelezésű kocsivasalásokat, mintákat — ún. „S”-eket —, kerékbroncsokat, tengelyeket és kovácsoltvas kerítést láthatunk.

A bognárrész a famegmunkálás színtere. Itt található a famegmunkálás eszközei: az ablak előtt gyalupad, a falakon gyaluk, fúrók, kések, vésők, kétkézvonók, puskázó fúrók és fűrészek. A gyalupad előtt földbe ásott satu és faragópad van. Egy helyen függnek a falon azok a minták, amelyek szerint a kocsit és alkatrészeket készítették. A helyiség közepén a kiállított fiáker mellett a bognár szakmában használt mérőalkalmatosságok láthatók.