

# ADALÉKOK A KIS-RÓMAI-SÁNC KÉRDÉSÉHEZ

SZEKERES LÁSZLÓ

## I.

Mielőtt rátérnénk a bácskai, úgynevezett Kis-római-sánc kérdéseinek taglalására, röviden tekintsük át Bácska földrajzi helyzetét és alapvető jellemzőit.

Bácska a Kárpát-medence déli felében, az Alföld délnyugati részén terül el. Nyugaton és délen a Duna, keleti felén pedig a Tisza határolja. Északi irányban de facto nyitottnak tűnik, hacsak nem tekintjük természetes tamponnak azt az óriási homoktáblát, amely a Duna—Tisza köze Szabadkától északra elterülő felének legnagyobb részét elfoglalja. Ez a nézet esetünkben azért tűnik indokoltnak, mert ez a homok még két évszázaddal ezelőtt is jelentős kiterjedésű területen mozgásban volt, pusztai jelleget kölcsönözve neki.

A vizsgálódásunk tárgyát képező történelmi kortartva elsősorban szem előtt, megállapíthatjuk, hogy az említett határok, ha nem is egyforma arányban és nem is egyidőben, de lényeges szerepet töltek be. Különösen a Duna volt fontos, mivel az I. század elejétől az V. század második harmadáig a római birodalom megerősített határát képezte, védve a jobb parton elterülő Pannónia tartományt a bal parton élő szarmata törzsek betörései ellen. A Tisza mint határ nem, de mint védővonal időnként érezhetően fontos tényezőt jelentett; a II. században Traianus dáciai hadjáratai idején, illetve a hunok részéről a IV. század második felében menekülésre kényszerített alán és germán törzsek nyugati irányban történő vándorlása folyamán. A homokvidék szigetelő jellege még nincs kellőképpen kiértékelve. A meglevő két bácskai sáncrendszer, a Kis-római-sánc és a Nagy-római-sánc azonban azt bizonyítja, hogy volt/voltak időszakok, amikor Bácska központi részét valakik ellen védeni kellett.

Morfológiaiilag Bácskát gorombán az alábbi három alapvető részre lehet bontani: 1. a Duna és a Tisza mocsaras árterületei; 2. a Duna vonalát széles karéjban követő, egykor erektől és patakoktól, illetve mocsaraktól szaggatott alacsony fekvésű földterület; 3. az északkeleti magas

löszfennsík, amelyet északnyugat—délkeleti irányú mély patak völgyek barázdálnak. Ki kell emelni, hogy a fenti jellegzetességek a nagyszabású ármentesítő munkálatok következtében ma már alig vehetők észre, de a régebbi történelmi korokban meghatározó szerepet töltek be.

Régészeti oldaláról vizsgálva Bácskát, rögtön szembeötlik, hogy a Duna és a Tisza szélesebb értelemben vett parti sávjában számosak a történelem előtti korokból származó lelőhelyek, valamint az is, hogy hasonló leletek ennek a területnek középső részén csak egyedi darabokként, ritkán fordulnak elő. A történelem nyelvére lefordítva ez azt jelenti, hogy Bácska középső része az őskor folyamán nem volt lakott terület. Összefüggő településhálózat csak mai időszámításunk kezdete után, a szarmata törzsek keletről történt beköltözését követően keletkezett. A szarmata korban érkezett el Bácska az Alföld többi részével együtt az első, addig példa nélkül álló népeségi „robbanásig”. A második, hasonló kulmináció a VIII. században, a késői avar korban következett be.

Azokban az esetekben, amikor a szükség megkövetelte, a legrégebbi közösségek védelmi célra természet nyújtotta adottságokat, elsősorban a vizeket használták fel. Bácska területén az első földvárak a bronzkorban keletkeztek, és ez a védelmi mód egészen a középkorig alkalmazásban maradt.<sup>1</sup> A földvárak mellett azonban Bácskában, és nem csupán Bácskában, hanem az Alföld egész területén, létezik még egy védelmi rendszer — a hosszanti sáncok rendszere.<sup>2</sup> Ezeknek az összhossza több mint 1500 km-t tesz ki, amiből Vajdaság területére kb. 280 km esik. Az egyik rész a Tiszántúlon észak—déli irányban halad, átszeli Bánátot, és a Duna bal partján ér véget, a másik rész, tulajdonképpen két, az előbbinél rövidebb rendszer, Bácska területén található.

Annak ellenére, hogy neve szerint mindkét bácskai sáncnak rómainak kellene lennie, a kutatás mai állása szerint meg lehet állapítani, hogy ezek két különböző rendszerhez tartoznak. Az egyiket, a hosszabbat, de alacsonyabbat Kis-római-sáncnak, a másikat, a rövidebbet, de sokkal impozánsabbat Nagy-római-sáncnak nevezik. Ezeket a hagyományos elnevezéseket mi is megtartjuk. Minden probléma még nincs teljesen tisztázva, ennek ellenére a nagy sáncot tényleg római építménynek kell tekintenünk, a kis sánc körül azonban még folynak viták, mert vele kapcsolatban több feltevés is tartja magát. Mi a továbbiakban csak a Kis-római-sáncra, annak problémáival foglalkozunk.

## II.

A Kis-római-sánc alatt azt az építményt, jobban mondva építmények azon rendszerét értjük, amelyek Apatin és Péterréve között, tehát a

<sup>1</sup> Dudás Gyula: Bácskai halmok és földvárakról. *Archeológiai Értesítő*, 1903, 375 l. A továbbiakban rövidítve *ArchÉrt.*

<sup>2</sup> Soproni Sándor: Limes Sarmatiae. *ArchÉrt* 1969, 43. old.

fentebb említett 2. mocsaras területen helyezkednek el.<sup>3</sup> Ez a rendszer egy elméletileg összefüggő sáncot képez, amelyhez több rövidebb-hosszabb párhuzamos vagy megközelítőleg párhuzamos sánc tartozik (vagy nem tartozik, ami ma még kérdéses).<sup>4</sup>

Nem lehet eldönteni, hogy az alföldi sáncok első említése éppen a bácskai sáncokra vonatkozik-e. Lehetséges, sőt valószínű, bár megdöntetlen bizonyítékot nem lehet rá találni. Az erre vonatkozó okiratban, a *Szent Gallen-i krónikában*, amely a frank—avar háborúk idején és valamivel azt követően keletkezett (a VIII. század végén, illetve a IX. elején), a sáncokat hringeknek, az avarok várainak nevezik.<sup>5</sup> A krónika, sajnos, nem nyújt semmiféle támpontot a kérdés megfejtéséhez, és a problémát még az a tény is nehezíti, hogy a sáncokat egyébként is nagyon kevés korai írott okirat említi. Annak a néhány híradásnak az alapján azonban, amely a középkorból származik, meg lehet állapítani, hogy ezek a sáncok adott esetekben bintokhatárokat jelöltek. Példának lehet felhozni azt az 1196-ból származó okiratot, amellyel Zund (Szond/Sonta) birtok határát rendezték, és amelyben a kis sáncot is említik mint egy mély árkot, vagy nagyárkot (... vallem Nogarok...).<sup>6</sup> Más részről, egyes középkori települések neve alapján a Becsétől nyugatra elterülő sáncokra lehet következtetni: Árkosturol, Árokegyház stb.<sup>7</sup> Az Újvidék közelében fekvő Járek nevű település is a kis sánccról kapta nevét.

### III.

Az első kutató, aki komolyan foglalkozott a bácskai sáncokkal, Luigi Marsigli volt, az osztrák hadsereg olasz származású tábornoka, aki a XVII. század végén szolgálati okokból hosszabb időt töltött a Duna mellékén.<sup>8</sup> Ezalatt minden keze ügyébe kerülő adatot feljegyzett, amelyet később rendszerezett, és hat gyönyörű kötetben, *Danubio Pannonico-Mysicus* címen adott közre. A sáncok kérdése különösen foglalkoztatta, elsősorban a bácskaiak. Nem lehet pontosan megállapítani, de úgy tűnik, hogy éppen ő nevezte el őket római sáncoknak; ezekről említett művének második kötetében értekezik.<sup>9</sup> A nagy sáncot részletesen tér-

<sup>3</sup> Buday Árpád: A Bács-Bodrog vármegyei római sáncok. *Dolgozatok* 1913, 18. l.

<sup>4</sup> Nagy, Sándor: Izveštaj o rezultatima istraživanja uzdužnih šančeva na području Vojvodine. *Rad vojvođanskih muzeja* 15—17 (1966—1968), 103. l.

<sup>5</sup> Monachus Sangallensis: *Gesta Karoli*. Lib. II. 1.

Balás Vilmos: Az alföldi hosszanti sáncok. *Régészeti füzetek* II. 9. Budapest, 1961, 112. l. nyomán.

<sup>6</sup> Dudás Gyula: A bácskai ún. római sáncok a régi oklevelekben. *Arhébert* 1907, 191. l.

<sup>7</sup> Iványi István: *Bács-Bodrog vármegye földrajzi és történelmi helynévtára* I, 6. és 7. l., Szabadka, 1889.

<sup>8</sup> Vékony László: *Egy olasz polihisztor a Kárpát-medencében*. Újvidék 1984.

<sup>9</sup> Marsili, Luigi F.: *Danubius Pannonico-Mysicus*. Hága, 1726.

képezte, áttanulmányozta és leírta, nem úgy a kis sáncot, a tudomány nagy kárára.<sup>10</sup>

Az Ausztria és Törökország között létrejött katonai és politikai egyensúly megszilárdulása után, a XVIII. század elején felénk is megindult az átfogó és rendszeres térképezés. Az akkor készített felvételek nagyon értékesek a régészeti kutatás számára, mert sok olyan ingatlan műemlékről adnak hírt, amelyek időközben megsemmisültek, ma már szabad szemmel nem láthatók. Áll ez a kis sánc esetében is, bár ennek a létesítménynek néhány szakasza olyan állapotban maradt meg, amelyek alapján valós képet alkothatunk egykori kinézéséről. Más részről viszont az utóbbi 200 év alatt az intenzív földművelés következtében a sánc 95%-a olyannyira tönkrement, hogy helyenként alig lehet észlelni, és vannak szakaszai, ahol egyáltalán nem követhető többé. Ezekben a helyeken már csak ásatásokkal lehetne bizonyosságot nyerni létezéséről.

Az úgynevezett József-féle első katonai térképen, amelyet 1763 és 1787 között készítettek, a kis sánc először van a tényeknek megfelelő módon, teljes terjedelmében ábrázolva. Egyúttal először van dokumentálva ennek az objektumnak fokozatos eltűnése is. A „lekopás” még érezhetőbbé válik a második katonai felmérés alapján készített térképeken. Ezeket a felméréseket 1810 és 1869 között végezték. A legújabb térképeken a kis sánc mint földrajzi tényező már csak kevés helyen szerepel.

Száz évvel ezelőtt, 1884-ben jelent meg Carl August von Cohausen könyve, amelyben a németországi Limes (római határ) kutatásának addig elért eredményei vannak összefoglalva.<sup>11</sup> Ennek a műnek hatására megélnékült a magyarországi kutatók érdeklődése a sok esetben talányt jelentő sáncok iránt, amelyeknek kutatása már korábban elkezdődött, köszönve elsősorban Rómer Flórisnak, a magyar régészet neoztorának. Rómer a VIII. régészeti kongresszus alkalmából, amelyet Budapesten 1876-ban tartottak, megszerkesztette a történelmi Magyarország régészeti térképét, amelyen az addig ismert sáncok is fel lettek tüntetve!<sup>12</sup> (helyenként tévesen). Rómer a kis sánc nyugati szárnyának egyes szakaszait személyesen is bejárta.

Rómert követően mindkét sáncot teljes hosszában Fröhlich Róbert járta be és tanulmányozta, több fontos adattal gyarapítva ismereteinket. Rendszerezte a bácskai sáncokat érintő addig publikált nézeteket és véleményeket is. Tanulmányát, amely egyeseknek még nem is olyan régen

<sup>10</sup> Marsili, Luigi F.: *La Hongrie et la Danube*. Hága, 1741. (Ebben a kötetben külön vannak nyomtatva azok a térképek, amelyek a *Pannonico-Mysicus*ban jelentek meg.)

<sup>11</sup> Cohausen, Carl August: *Der römische Grenzwall in Deutschland*. Wiesbaden, 1884.

<sup>12</sup> Rómer Flóris Ferenc: *Carte Préhistorique. Dessinée par Ignace Hátsek*. Budapest, 1877.

forrásul szolgált, négy folytatásban az *Archeologiai Értesítő* (Budapest) 1887-es évfolyamában közölték.<sup>13</sup>

Az első világháború kezdetéig az érdeklődés a sáncok iránt nem lanyhult. Borowszky Samu, Cziráky Gyula és Dudás Gyula nyilvános vitákon sok új elemmel bővítette ezt a problematikát. Cziráky például Gombos közelében a sánc fő irányától eltérő, addig ismeretlen szakaszt fedezett fel, egy olyan részt, amely esetleg külön kezelendő.<sup>14</sup> Ennek a szakasznak a kérdése még ma sincs tisztázva. Az említett három kutató közül Borowszky Samu tevékenységét kell külön kiemelni, mert ő volt az egyetlen, aki annak idején egyes kérdésekre ásatás útján próbált választ kapni.<sup>15</sup> (Más lapra tartozik, hogy ebben nem ért el eredményt.) Abban az időben a viták középpontjában az állt, hogy a kis sánc rómaiak vagy barbár népek alkotása-e. A bizonyításban, az előbb említett esettől eltekintve, a vitázó felek kizárólag történeti módszerekkel dolgoztak. A vélemények megoszlottak az objektum felhasználását illetően is. Az utolsót, a háborút megelőző alapos összefoglalást Buday Árpád közölte a *Dolgozatok* (Kolozsvár) 1913. évi kötetében. Az volt a véleménye, hogy az összes bácskai sáncot rómaiak építették.<sup>16</sup>

Budayt követően pontosan 40 évig semmi sem jelent meg, ami kapcsolatban állt volna sáncaink kérdésével. Csak 1952-ben, az újvidéki *Rad vojvodanskih muzeja* című folyóiratban értekezett Borislav Jankulov ezekről az építményekről.<sup>17</sup> 1960-ban a jugoszláviai limes kutatóinak értekezletén hangzott el beszámoló Wellenreiter Pál részéről, amely a következő évben nyomtatásban is megjelent.<sup>18</sup> Valamivel később, 1963-ban Balázs Vilmos az alföldi sáncok általános problematikájával egyetemben tekintette át a bácskai sáncokat is.<sup>19</sup> Mivel Magyarországon akkoriban már megindult az ottani hosszanti sáncok rendszeres kutatása, nemzetközi megegyezés jött létre a jugoszláviai részek párhuzamos kutatására is. Ennek értelmében Nagy Sándor, az újvidéki Vajdasági Múzeum munkatársa elenyésző pénzügyi támogatás mellett kapta azt a feladatot, hogy kezdje el a vajdasági sáncok bejárását és tanulmányozását. Ez a munka három év leforgása alatt lényegében be is fejeződött (1964—1966). A Doroszló mellett elterülő Pusztaszentgyházi-erdőben még kutatóásatásra

<sup>13</sup> Fröhlich Rbert: A bácskai ún. római sáncok. *ArchÉrt*, 1887, 19, 132. 207., 304. o.

<sup>14</sup> Cziráky Gyula: A bogojevai „római sáncokról”. *ArchÉrt*, 1900, 76. o.

<sup>15</sup> Borowsky Samu: Ásatásokról Priglevicza-Szent-Ivánon. *ArchÉrt*, 1893., 347. l.

<sup>16</sup> Lásd a 3. megjegyzést.

<sup>17</sup> Jankulov, Borislav: Utvrđenja Rimljana i varvara iz doba seobe naroda u Bačkoj i Banatu. *Rad Vojvodanskih muzeja* 1 (1952), 6. l.

<sup>18</sup> Velenrajter, Pavle: Dosadašnji rezultati istraživanja limesa u Bačkoj. *Limes u Jugoslaviji I*. Beograd 1961, 51. l.

<sup>19</sup> Balázs Vilmos: Die Erdwälle der Ungarischen Tiefebene. *Acta Archeologica Academiae Scientiarum* 15, 1963., 309. l.

is sor került. A terepbejárások és ásatás eredményeiről rövid beszámoló is készült az 1966-ban megtartott prágai nemzetközi kongresszusra.<sup>20</sup> Valamivel bővebb jelentés a *Rad vojvodanskih muzeja* 15—17. számában jelent meg.<sup>21</sup> Ebben a jelentésben vannak először pontosan megjelölve a kis sánc azon részei, amelyek szervesen nem kapcsolódnak a sánc fő vonulatához, hanem azon kívül, Nagy Sándor szerint, mint valami elővéd helyezkednek el.

Az utóbbi időkben magam is végeztem kisebb terepbejárásokat egyes bizonytalan szakaszokon minden különösebb eredmény nélkül. A kis sáncot egész hosszában be is repültem abban a reményben, hogy az évszázadok során eltűnt részletek a levegőből még láthatók. A kedvezőtlen időjárás miatt ebben sem voltam különösen szerencsés. A szükséges tájékozódó ásatásokra részben bizonyos adminisztratív nehézségek miatt, illetve a hiányzó pénzeszközök következtében nem kerülhetett sor. Ennek a kérdésnek a tisztázására egyébként is egy hosszú lejárátú, éveig tartó, a szokásosnál nagyobb apparátussal működő kutatási programra lenne szükség.

#### IV.

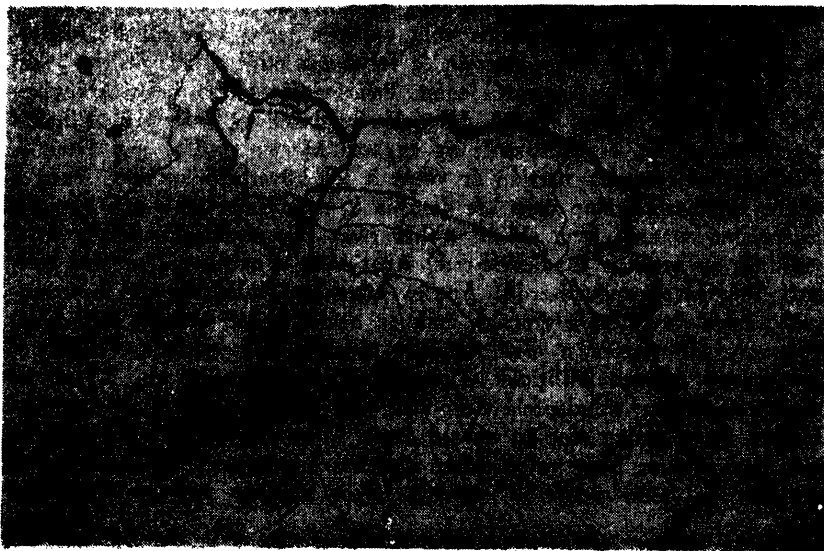
A kis sánccról Marsigli a következőket írta: „Hic agger cum fossa, ad Danubium usque ad Vragnos se extendit...”, vagyis hogy a Dunánál kezdődik, és (a Tisza partján levő) Vragnosig (Aranyosig) terjed. A dolog azonban nem olyan egyszerű, ahogyan hangzik.

Egyik vége Apatin közelében volt, valószínűleg a várostól északkeletre, a Duna egykori magas partján (a folyó ma ettől a helytől kb. 3 km távolságban folyik). Apatintól egész Prigrevicáig előbb keleti irányban fut, ahol nagy ívben fordul dél felé Szerbmilitics irányába. Elhalad Doroszló mellett, és Militicsnél az egykori Mosztonga/Uz, mai Duna—Tisza—Duna-csatorna partján ér véget a jól követhető szakasz. Ezen a részen található a sánc azon két darabja is, amelyik mind a mai napig a legépebben maradt fenn. Mind a két részt régi erdők mentették át a múltból; az egyik a Junaković-erdő Apatinnál, a másik a Doroszló melletti Pusztaszentegyházi-erdő. Apatin közelében található az imponánsabb, azzal, hogy itt a sáncnak csak az egyik, a déli oldalán van árka, Prigrevicánál viszont a sánc mindkét oldalán volt valamikor árok, és így marad egészen Militicsig. Doroszlónál az építmény kb. 2,5—3 m magas, egyébként mindenfelé eltűnőben van, és már csak az eke nyomán látható sárga szalag alapján vehető észre. Mint már említettük, egyelőre még nem világos, hogy vajon ehhez a szakaszhoz kapcsolódik-e az a rész, amelyik a „homokdombtól” kezdve félkör alakban egészen Gombosig

<sup>20</sup> Nagy Sándor: Die neuesten Forschungsergebnisse über die Erdwälle im Gebiet der Wojwodina in Jugoslawien. *Actes du VII<sup>e</sup> Congrès International des Sciences Préhistoriques et Protohistoriques* 1966. II. 1022 l. Prága, 1971.

<sup>21</sup> Lásd a 4. megjegyzést

terjed, és feltehetően Bácsordas közelében ér véget. A fő vonulat Militicsnél véget ér, illetve kb. 5,5 km hosszúságban az egykori Mosztonga helyettesíti. Hódság közelében a folyó keleti partján tűnik fel ismét, és rövid szakasz után hamarosan az egyre terjedő város alatt vész ismét el. Egy újabb rövid szakasza a ratkovói vasútállomástól délre figyelhető meg azzal, hogy itt már futásának alapvető iránya keleti. Kisebb eltávolodásoktól eltekintve, ettől az iránytól egészen Gospodinciig nem tér el. Ratkovótól Kulpinig kb. 30 km hosszúságban a felszínen már nem lehet követni, de a levegőből a föld elszíneződése alapján helyenként még meghatározható. Tisztán ismét csak a Despotovótól délre levő Klisa nevű pusztától kezdve látható. Kulpintól kezdve átszeli az Alpár-pusztát, Kisačig halad, és ezen rész egyes szakaszain földút van rajta. Érinti Kisač északi szélét, és Čenejen keresztül éri el Járekot és tovább azt az utat, amelyik Gospodincitől vezet Kátyra. Itt megváltozik iránya, és keletről kerülve meg Gospodincit, félkör alakban a Jegričkáig vagy Almási-baráig fut. Innen kezdve állandóan északi irányban haladva Bácsföldvár magasságában, az egykori Crna Bara (ma Duna—Tisza—Duna-csatorna) déli partján eltűnik. A Kulpin és Bácsföldvár közötti szakasznak ismét csak egy (külső) árka van a Duna, illetve a Tisza felé néző oldalon.



## V.

A kis sánc vizsgálatánál kivételes fontosságú tény, hogy a doroszlói erdőben és a zombor—gombosi vasútvonal közelében, egymástól mintegy 10 km távolságra, megmaradt két eredeti, megerősített átjáró vagy kapu, amelyet Borowszky, illetve Nagy Sándor vizsgált meg.

A jövő kutatásait tekintve azt is ki kell hangsúlyozni, hogy a kis sáncot két helyen átvágja a nagy sánc is, Járek és Gospođinci között, illetve Csúrog közelében. Ezek a helyeken nehézség nélkül meg lehet állapítani, hogy a nagy a kis sáncot követően épült.

A kis sánc problematikájának pillanatnyilag leghomályosabb része az a fő vonulathoz szervesen nem kapcsolódó, négy rövidebb sánccszakasz; ezeket azonban helyzetük (közelségük) és építésmódjuk miatt jobb híján egybetartozónak vesznek. Legalábbis egyelőre.

Az *első* Apatin közelében, az eredeti sánctól kb. 3 km-re fekszik, és azzal párhuzamosan mintegy 5 km hosszúságban fut.

A *második* a már említett félkör alakú szakasz, amely a Gombostól keletre terjedő szikest fogja körül. Nincs kizárva, hogy tüzetesebb vizsgálatok ki fogják mutatni, hogy Cziráky Gyulának igaza volt, és hogy ez a rész a fő vonulat szerves része.

A *harmadik* Kátynál kezdődik, a Duna egykori magas partját követi egészen Gardinovicig. Itt irányt változtat, és 100°-os szögben észak felé fordulva, Mošorin közelében a Tisza egykori mellékágának a partján ér véget.

A *negyedik* Gospođincitól északra kezdődik, a fővonaltól 3 kilométernyire párhuzamosan fut, átlépi a Crna Barát, Péterréve magasságában eléri a Csík patakot, majd azt is átlépi, mintegy 4 km után eltűnik. Ez a kb. 30 km hosszú szakasz nyílegyenes irányú, és csak egy árokkal rendelkezik a tiszai oldalán.

## VI.

A Kis-római-sánc teljes hossza, a hozzá sorolt rövidebb részeket kivéve, kb. 120 km. Ha elfogadjuk, hogy a doroszlói erdőben látható rész jó közepes átlagot képvisel, akkor (Nagy Sándor számításai szerint) azt kapjuk, hogy egy méter hosszúságú sáncba kb. 18 m<sup>3</sup> föld van, illetve volt beépítve. Eszerint az egész objektumnak össztömege 2 160 000 m<sup>3</sup>-t tett ki. Ha ugyanezeket az elemeket számítjuk a kísérő részeknél is, amelyek összesen 70 km hosszúak, akkor ezek tömege 1 260 000 m<sup>3</sup> földet jelent. A kettő összesen 3 420 000 m<sup>3</sup>. Az esetlegességekre is számítva, ebből a mennyiségből vonjunk le 10%-ot, és akkor végeredményképpen 3 070 000 m<sup>3</sup>-t kapunk. Ha ezt most lekerekítjük 3 000 000-ra, abban az esetben is hatalmas tömegű földdel kell számolnunk, amelyet egy eddig még pontosan meg nem határozható rövidebb-hosszabb időszakban,



kezdetleges szerszámokkal, elsősorban emberi erő igénybevételével építettek bele a kis sáncba.

Vegyük, hogy az akkori, biztosan nem hivatásos kubikosmunkás (és nem is római katona) napi teljesítménye 2 m<sup>3</sup> körül lehetett. A kis sánc elkészítése ilyen körülmények között 1000 embernek 3000 napját vette volna igénybe, amit 10 000 ember csupán 300 nap alatt képes lett volna elvégezni. Ha tekintettel vagyunk az évszakokra, az időjárás viszontagságaira és néhány más ismeretlen tényezőre is, az itteni éghajlati viszonyok között az évből esetleg hat hónap, vagyis fél év maradhatott az aktív munkára. Ezúttal is 10 000 munkást véve alapul a munkát két, legfeljebb három év leforgása alatt be lehetett fejezni.

Természetesen, ezeket a számokat tetszés szerint tovább kombinálhatjuk, marad azonban a tény, hogy egy olyan feladat, amilyen a kis sánc megépítése, egy kisebb, de jól szervezett közösség képességeit nem növelte túl; egy olyan közösség is megbirkózhatott vele, mint a késői szarmata társadalom is, amennyiben biztosítani volt képes a szakmai (mérnöki) gárdát, amelynek megfelelő tapasztalata volt az ilyen jellegű munkák szervezése és kivitelezése terén, tehát az elvégzett munka ellenőrzését is képes volt hathatósan elvégezni. Az imént a késői szarmata társadalmat említettem, de talán ugyanúgy említhettem volna a jazigokat, a betelepülő szarmaták első törzsét is, amely a dákok segítségével nekifoghatott, és be is fejezhette a sánc építését.

## VII.

A sok, még megoldatlan kérdés mellett legnehezebb a következőkettőre választ adni:

- kik építették a sáncot és
- mikor épült?

Az eddigi kutatók, főleg történelmi módszerek segítségével, egész sor lehetőséget kínáltak fel: hogy az építők rómaiak, avarok, germánok, szlávok, magyarok, illetve szarmaták voltak. Az utóbbiakat kivéve a felsoroltak mellett felsorakoztatott bizonyítékok rendre tarthatatlanok, a szarmata variáns egyelőre a legelfogadhatóbb és a legvalószínűbb. Régészeti bizonyítékok hiányában erre a hipotézisre pillanatnyilag a legerősebb érv az a tény, hogy a kis sáncot a nagy sánc két helyen is átszeli, vagyis hogy a kis sánc a nagyot megelőzően épült. A nagy sánc viszont a IV. század második harmada előtt készülhetett el, mivel a legújabb kutatások eredménye szerint az Alföld keleti felén keresztülvonuló sáncrendszer, amely a bánáti Duna-panttól a váci Duna-partig húzódik, a IV. század második harmadának elején épült.<sup>22</sup> Ennek a rendszernek a létezése pedig elméletileg kizárja a bácskai Nagy-római-sánc építésének

<sup>22</sup> Garam Éva—Patay Pál—Soproni Sándor: Sarmatisches Wallsystem in Karpatenbecken. *Régészeti füzetek II. 23.* Budapest, 1983.

szükségességét. Mivel a történelem előtti közösségeket is mindenképpen ki kell zárni a lehetséges építők sorából (ezeket egyébként egyik kutató sem említette), marad, hogy a Kis-római-sánc az I. és IV. század közötti időszakban keletkezett, abban a korban tehát, amikor az Alföldön a szarmaták éltek.

Magától értetődik, hogy a jelzett datálás valószínűsége ellenére sem tekinthető még megoldásnak, mivel a szükséges régészeti bizonyítékok még hiányoznak, az olyan leletek, amelyek minden kétséget kizáróan köthetők lennének a kis sánchoz. Ami pillanatnyilag a rendelkezésünkre áll, az kevés, és nincs neki megfelelő dokumentációs értéke sem. A zombori Városi Múzeumban olyan tárgyakat is őriznek, főleg népvándorlás korabeli cserépedényeket, amelyeket állítólag Apatin környékén, „a sáncok közelében leltek”. Becse közelében a múlt század közepén, úgy tűnik, magából a sáncból ástak ki egy szarmata tárgyakkal keltezhető csontvázas sírt. Ez minden. Borowszky Samu ásatása nem hozott felszínre régészeti bizonyítékokat, az ásatás közelében a föld felszínén csupán néhány római érmét találtak. Nagy Sándor ásatása sem adott választ a feltett kérdésekre; egyetlen értékelhető tárgy sem került elő, habár fontos adatokat nyertek a sánc építésének kérdéséhez.

Mindezek ellenére van néhány határozottan megfogalmazható fogódzó, amely hasznos lehet az elkövetkező kutatások számára:

a) A Kis-római-sánc jellegét tekintve kimondottan defenzív, azzal az alapkoncepcióval, hogy két végével nagy folyókra támaszkodik.

b) Úgy van megépítve, hogy a Duna és a Tisza felől fenyegető veszély ellen nyújtson védelmet. A Duna ez esetben Sirmiummal, a Tisza pedig Daciával is helyettesíthető.

c) Lehetséges, hogy a munkát nem fejezték be az eredeti tervek szerint, hanem az egy pillanatban megszakadt.

d) A sánc építésében nagyobb tömegek egy időben vettek részt, és ezért, amennyiben komolyabb kutatásokra kerül sor, egyebek között különös figyelmet kell majd szentelni a sánc közelében megbúvó „építőtáborok” nyomainak lokalizálására.

Végezetül ki kell hangsúlyozni, hogy mielőbb lépéseket kell tenni ennek az európai jelentőségű objektumnak a megóvása, még fellelhető maradványainak megóvása érdekében, mert ha hathatós védelem alá nem helyezjük, napjai meg vannak számlálva. Közhely, de le kell írni, a teljes pusztulás felbecsülhetetlen kárt jelentene. És, persze, lépéseket kell tenni, hogy egyszer nagyobb társadalmi, esetleg nemzetközi támogatással meginduljon a vajdasági sáncok problémájának átfogó kutatása is, mert a mostani helyzet nem válik tudományos életünk dicséretére.