

pihenni. Aztán gyors váltás. Az ökrök fékezve csúsznak a szánkóval lefelé, a gazda is igyekszik segíteni a visszatartásban, de csak csúszkálnak. Lépésről lépésre haladnak a szakadék mentén. Majd ismét az öregasszonyon a kamera, megvárja, míg újból elindul és kiér a káderből. Úgy érezzük, drámaiban nem is lehetett volna érzékelni ezeknek az embereknek a létért való küzdelmét.

S ahogyan a grabiak harcolnak, küzdenek az életért, úgy harcol, küzd a műfordító Ovidius hexamétereivel, küzd a *Hősök leveleinek* lélekmegfigyelő részleteivel, a szerelmi elégiákkal s az *Átváltozások* megannyi darabjával. Küzd elszántan, célját pedig így fogalmazza meg: „Újrafordítani a teljes Ovidiust.” Közben megtudjuk, hogy a fordító melyik hegycsúcsra ülteti fel képzeletében Athénét és Zeust, melyik forrásból itatja Nikét, hol gyógyít Apollón, hova idézi meg Pyramust... A riporter kérdésére, lesz-e ereje a nagy munkához, a méltóságteljes költő csak ennyit válaszol: „én grabi vagyok.” S tényleg, valami hallatlan erőt érez a néző a költőben és ezekben az emberekben, a műfordító még írástudatlan szülein, a terméketlen hegyoldalt is termővé varázsoló fiatalokban, a bölcs öregekben.

A film történeti szemlélete és a költői vállalkozás egybefonása magas színvonalú megvalósulást eredményezett. Úgy érezzük, hiteles szociológiai és pszichológiai dokumentumfilm kerekedett belőle.

BORDÁS Győző

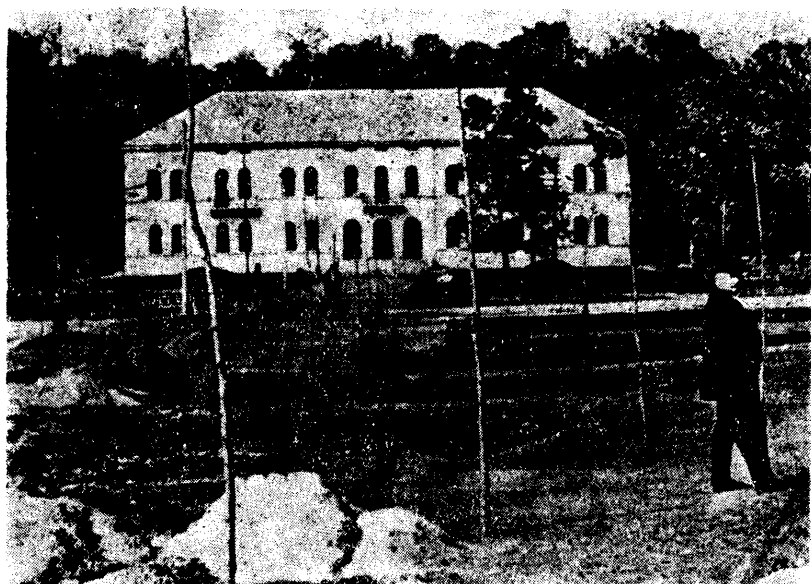
É P Í T É S Z E T

A PALICSI SZÁLLÓ ÚJJÁÉPÍTÉSE

A Borba napilap hagyományos építészeti díját, amelyet minden évben a legsikeresebb műépítészeti vállalkozásért ítélnek oda Ivan Romić, a szabadkai Standardprojekt dolgozója érdemelte ki a palicsi Jezero Szálló újjáépítéséért.

Az értékes régi épületek adaptálása nem túlságosan népszerű építészünk körében. Az a felfogás uralkodik ugyanis, hogy új objektumok létrehozásakor az alkotói hozzáállás jobban érvényesül, adaptálás esetén viszont a kreativitásnak különféle korlátok állják útját, mert a tervezőnek alkalmazkodnia kell — többek között — a műemlékvédelmi követelményekhez is.

Így Palicson is, inkább lebontották, mintsem hogy újjáépítették volna

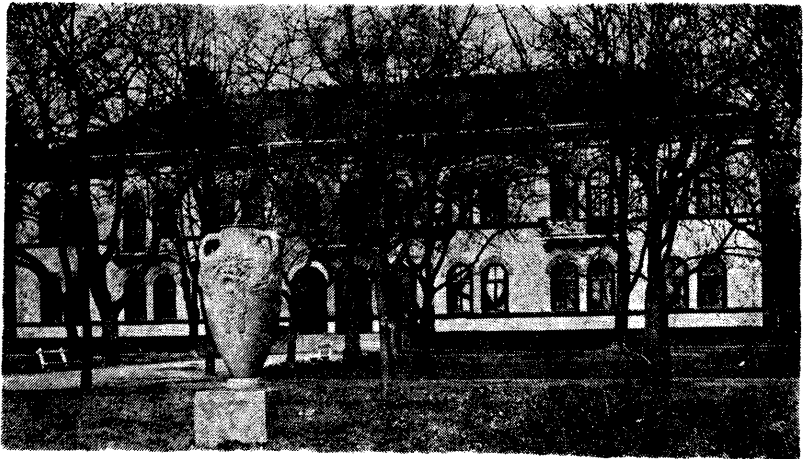


A szálloda egykori kinézése. A felvétel a századfordulón készült

a festői szépségű, 1852-ben épült Nádas Szállót. Ezt az épületet a falusi földszintes házakhoz hasonlóan náddal fedték, s a hosszú, nyitott tornác, az ámbituson át lehetett bejutni szobáiba. Minden ablak a virágoskertre nyílt, a rózsák csak karnyújtásnyira lehettek. Ezt a mindenképpen attraktív és szép épületet a hetvenes években könnyörtelenül lebontották, mert restaurálása „pénzbe került volna”.

A lebontott Nádas iránti érdeklődés fokozatosan éledt fel. A lakosok, a turisták és Ivan Romić is jól emlékeztek rá, amikor a Jezero Szálló sorsáról kellett dönteni. Ennek ellenére az is elhangzott, hogy „húzzanak rá még egy emeletet”, vagy bontsák le és építsenek újat.

Az egykori Tó Szállót a múlt század végén emelték, a korábban felépült Park Hotel tervei alapján, amelyeket Szkuljtéy János készített, aki az 1854-ben befejezett szabadkai színházat is megálmodta. A két épület így tulajdonképpen párt alkotott. Az 1911–12-ben épült ún. Nagy Terasz választotta őket el egymástól, s úgy képzelték el, hogy ott lesz majd a szórakozóhely; konyha, kávéház és étterem a szállodákban nem lett volna. Egy látványos tornác megépítését tervezték, amely összekötötte volna a két szállodát. Az összekötő tornácok azonban sohasem készültek el, csak az ún. Nagy Terasz. A Park Hotel, mintegy két

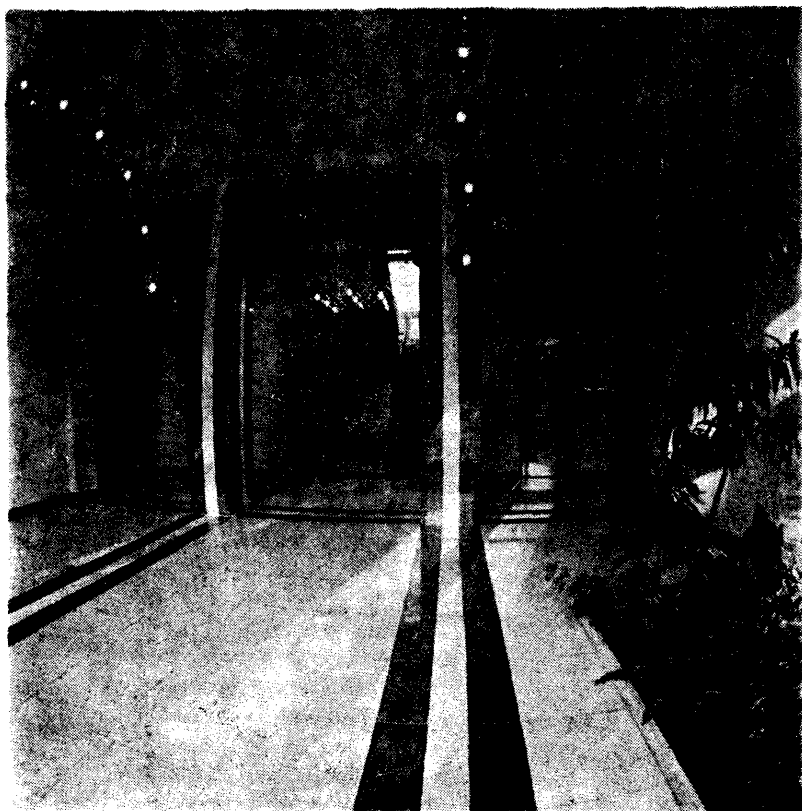


A Jezero Szálloda ma (Augustin Juriga felvétele)

évtizede, nem éppen szerencsés módon, átépítették, a Jezero pedig még egy ideig működött, majd bezárták.

A szálló újjáépítésekor Romić építész — habár ez az első ilyen jellegű munkája — nem a rombolás mellett döntött, s nem is a népi építészet olcsó és látványos megoldásait akarta érvényesíteni. A Jezerót ugyanis a polgári réteg használta, annak a szükségleteit elégítette ki, a népművészet pedig körükben nem volt kedvelt. A kivitelezőknek nem volt túlságosan élénk a fantáziájuk, így az épület meglehetősen puritánra sikerült. Romić most igen ravaszul hangolta egybe ezt az egyszerűséget a mai turisták ízlésével, s néhány rokonszenves részlettel ki is egészítette. Az épület megtartotta eredeti külsejét, a dekoráció elemeit pedig a festés emeli ki, amivel a falfelület egyhangúsága bomlik meg. Az előcsarnok egyszerűségét Romić a márvány használatával ellensúlyozza. Itt, benn kap majd helyet a szálloda előtt álló Zsolnay-váza is, amelyet meg kell majd őrizni a további rongálódástól. Alakjával, térhatásával és intenzív kékségével vonja majd magára a figyelmet. Ugyanilyen élénk hatást kelt már most is a lépcsők megoldása, amely a modern törekvéseket tükrözi. Az étterem is modern, funkcionális, a Toneth-székek elegáns vonala és a kerek asztalok díszessé teszik a helyiséget, a boltívek pedig a falusi házak tornácait idézik emlékezetünkbe. A padlót mindenütt, a folyosón is és a szobákban is, piros téglával borították, azon át fűtik majd a termeket. S egyúttal ezen az agrárvidéken épített házak tisztára mosott padlóját asszociálja. Az enteriőr tehát az idő múlását érzékelteti, s szerényen utal az objektum felépülése óta bekövetkezett változásokra is.

És tovább: a tékák vagy a polcok a korszerűen berendezett szobák-



A restaurált előcsarnok a lépcső melletti emelvénnnyel. Ide kerül majd a szálloda előtti Zsolnay-féle váza (Augusztin Juriga felvétele)

ban olyan elemek, amelyekkel a tervező szinte észrevétlenül ötvözte Szkultéty János klasszikus, puritán stílusát ennek a vidéknek a jellegzetes népi építészetével. Romić a mai hotelek követelményeihez alkalmazkodva az egykori tervező elképzelését és saját, a népi építészet iránti nosztalgiáját össze tudta kapcsolni, a régi és az új egységét teremtette meg.

A bíráló bizottság bizonyára az építészeti stílusok türelmes összehangolását és az alkotói fantáziát értékelte, amikor Romićnak ítélte oda a Borba-díjat, amelynek ösztönöznie kellene az újjáépítés eléggé népszerűtlen feladatát, s hatnia kellene a búzatengerben egyedülálló zöld oázist képező Palicsi-tó környezetvédelmére is. Romić elképzelése azt bizonyít-

ja, hogy egy kis alkotói fantáziával, kellő szenzibilitással, a természetes anyagok felhasználásával, a színek és a formák sikeres alkalmazásával, a pénzhiány eredményezte objektív nehézségeket is sikeresen le lehet küzdeni.

Bela DURANCI

KIÁLLÍTÁS

MACYARORSZÁGI NÉPRAJZI VÁNDORKIÁLLÍTÁS ÚJVIDÉKEN

A Budapesti Néprajzi Múzeum kiállításában gyönyörködhetett a látogató 1935. január 11-étől február 28-ig a Vajdasági Múzeumban. A vándorkiállítás anyaga (több mint 500 tárgy) Ljubljánából érkezett Újvidékre, ahol helyhiány miatt (a kiállítást ugyanis 400 m² területre tervezték) csak 40—50%-át tehették közszemlére. De az így leszűkített anyag is méltón reprezentálja, a magyarországi tárgyi néprajz fejlődését, változását a XVII. századból napjainkig. A különböző korszakok stílusváltásait jól megfigyelhetjük a kiállított tárgyakon, melyek anyaga fa, textil, agyag, bőr, fém. Az üvegeképek, üvegfestmények és a vesszőfonás tárgyait nem állították ki.

A jól elrendezett, nem túlszűfolt teremben a látogató első észrevétele, hogy nincsenek feliratok a kiállított tárgyaknál. Így sem veszítenek ugyan esztétikai értékükből, de sokkal nagyobb hatása lenne a kiállításnak, ha a szemlélőnek nem kellene találgatnia, vajon mire is használhatták az itt látható eszközöket. Vehetünk kétnyelvű prospektust, de bosszankodva tapasztaljuk, hogy elég sok tárgy, amely megvan a prospektusban, hiányzik a kiállításról, és fordítva. A tájékoztató ugyanis tömör áttekintést ad a magyarországi népművészetről, de a kíváncsi múzeumlátogatót nem segíti hozzá a jobb tájékozódáshoz.

Bánszky Mária a Vajdasági Múzeum néprajzosa (ezúttal is köszönetet mondok az értékes adatokért, önzetlen szakmai segítségéért) elmondta, hogy az anyagot Néprajzi Múzeum szakemberei szűkítették le, szem előtt tartva, hogy a látogatók így is hiánytalan képet kapjanak a magyar tárgyi néprajzról.

A magyar népművészet elkülönüléséről a XVI—XVII. századból maradt fenn tárgyi bizonyíték. Egyszerű technika, tiszta szerkezet, egységes kompozíció, mértékartó színharmónia a legjellemzőbb vonások e korszak alkotásain. A XVIII. században bonyolultabb szerkezetű és díszítőanyagú tárgyak jelentek meg (pl. a komáromi asztalos ládák, a hódmezővásárhelyi tálasság). A magyar népművészet virágkora a XIX. század