

---

# HAGYOMÁNY

---

## NÉPI ÉPÍTÉSZET

### A BÁCSKAI HÁZ TOPOLYAI VÁZLATRAJZAI

HARKAI IMRE

Népünk hagyományos építészetének, anyaghasználatának, díszítésének, önállóan kialakított formaérzékének, valamint az ide tartozó szerkezeti elemeknek leírásával szeretnénk képet adni lakosságunk sajátos jellegű, egyszerű részletformákkal, ritmussal, gazdag síkmegoldásokkal rendelkező élettereiről. A kutatás alatt közelről láthattuk rohanó világunk átépítési, rombolási törekvéseit. Így városunk örvendős építési láza kevés népi építészeti emléket hagyott érintetlenül.

Érdekes idézni Bács-Bodrog vármegye monográfiájából: „Akad itt-ott, pl. a tizenkétezer lakosú Topolyán is olyan eset, hogy a község beltelkén, utcasorok közötti térségen, telke közepén áll a gazda régi, egyszerű, valószínűleg az első telepesek háztípusában épült lakása.

... a vármegye belsejében (pl. Topolyán) régebbi házakon, sárral becsapkodott nádflatat (találunk). Topolyán szerkezetük, anyaguk, de a hagyomány szerint is, nagyon régi házakon ezt láthatni.

... Primitívebb tetőszerkezet, amely Topolya legrégebb, legegyszerűbb, félig földbe épült házacskaín figyelhető meg, az olyan, amelynek szelemenjét három-négy, a ikis gerendákba csapolt oszlop tartja, tehát horogfái nincsenek. Az ilyen háznak még sárgerendája sincsen. A szelemenbe a ragok kampójukkal kapaszkodnak meg.”

Ezeket az értékes adatokat a leíró a századfordulón szerezte. Ha tudjuk, hogy az első világháborúig tartott egy felfokozott építési láz, feltételezhetjük, hogy az akkori kutató Topolyán még talált a porták belsején nagyon régi, talán a telepesek idejéből való házakat. Ezekből a félig földbe épült házakból egy sem maradt meg, a leírt tetőszerkezet ma már teljesen ismeretlen.

A mezővárosról készített 1859-es néprajzi-földrajzi leírásból megtudjuk, hogy itt az urasági épületeken és néhány jómódú lakos épületén kívül 1300 vert falú, náddal fedett lakóépület található. Ez arra enged következtetni, habár a telepítési ajánlólevélben kötelezően „sárból csinált téglákat” emlegetnek, hogy a lakóházaknak ezek az alapvető anyagai. Vá-

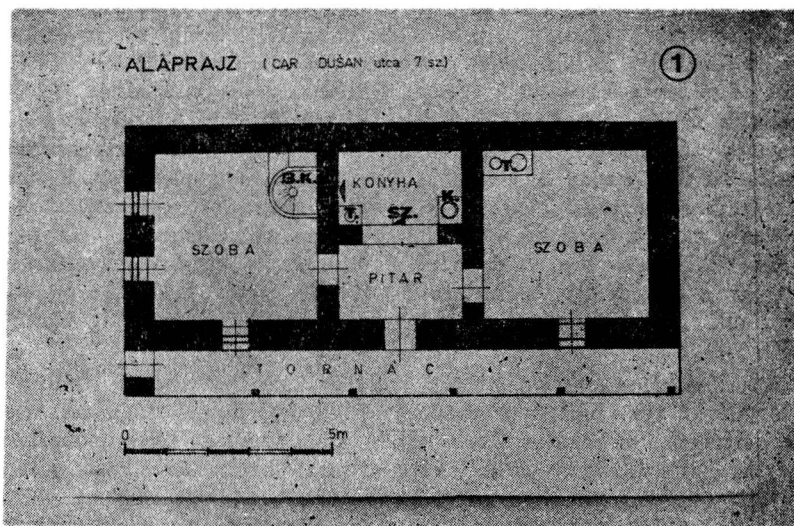
lyogból az 1780-as években uradalmi épületek épülnek, tetőfedésül a nád szolgál, így a telepesek épületeire is ez került. Ezt bizonyítja a Luits mérnök által készített határbeli rendezési térkép 1783-ban írt magyarázószövege, ahol leírja, hogy a települést alkotó 420 ház náddal fedett. De térjünk vissza az 1859-es leíráshoz. A nótárius szerint a lakóépületek egy *utcai* és egy *udvari* szobából állanak, amelyek között elhelyezkedő konyhából azok szalmával fűthetők. Leginkább egy kémény szolgál két kemencét: a lakóház füsttelenítése megoldott. A házak tűzfalukkal fordulnak az utcára. Mindez megfigyelhető az 1878-ban készült térképen. Az utcás település fő utcája az országút, amelyet merőlegesen szel keresztül egy másik utca. A fésűs utcák domináns iránya az észak—déli. Így a szalagtelkek legnagyobbbrészt kelet—nyugati elhelyezése biztosítja, hogy a telek északi oldalán fekvő, az utca frontjától, épített ház eresze, később tornáca, tehát a *ház eleje* déli tájolású legyen és kielégítse a lakók benapozási igényét. A leírás szerint az épületeken kis méretű utcai és udvari ablakok találhatóak. Ezek a kétszoba-konyhás, háromosztatú épületek a jómódú lakosok lakásigényeit bizonyítják. A tornácról nem történik említés, mint ahogyan a kevesebb osztatú, szegényebb lakosok épületeiről sem.

E rövid történelmi ismertető után vizsgáljuk meg vázlatrajzainkat.

A belsőre elhelyezkedő telkeken az épületek soros beépítésűek. A telkek hosszanti oldalai mellett épülnek, leginkább különállóan. Egyedül az istálló épülhet a lakóház mellé, kisebb szélességgel és alacsonyabb tetőgerinccel.

## A LAKÓÉPÜLETEK

kivétel nélkül az utca frontjától indulnak. Városunkban találhatóunk egy-szoba-konyhás ereszes lakóházat. Máshol ugyanez a háztípus tornáccal jelentkezik. Észrevehető a tornác későbbi hozzáépítése, a sarufák *rátódással* hosszabbítottak, néhol a régi eresz is megtalálható. Ahol előreláták, vagy később hozzáépítették, létrejött a *kiskapu*, amelyet szervesen összeépítettek a házomlorkzattal, és így megbomlott az eddigi nyílások elhelyezésének szimmetriája. Kedvelt a tornácok kamrával vagy pincével történő lezárása. Az utóbbit földbemélyíthették a lakóépülettel szemben lévő sorban, vagy a kiskonyha szerves részét képezte. A sarufák rátódásával kialakított tornác, ún. *gang* a kétszoba-konyhás háztípusnál is népszerű. Megállapíthatjuk, hogy a faoszlopokkal alátámasztott, tornáccal rendelkező háromosztatú lakóház a közkedvelt és a legtöbbet épített lakóépület Topolyán. Erről a háztípusról már 1859-ből van említésünk, igaz, a tornác még nem zárja az akkori házak déli, hosszanti oldalát. A konyha már ekkor szabadkéményes, ahonnan a szobában lévő kemencét fűtik. A dokumentumból nem értesülünk a konyha tagolásáról, míg a



Háromosztatú ház alaprajza

ránk maradt néhány szabadkéményes háznál a mestergerenda alatti válaszfal konyhára és pitvarra (előtérre) osztja. A pitvar a lakóelőtér szerepét tölti be, ahonnan a szobákba nyithatunk.

A lakószoba, vagyis a ház, az ún. párhuzamos rendszer szerint van bútorozva. A két utcára néző ablaknál helyezkedik el a ikaros pad, előtte az asztal, oldalán a székekkel.

A két oldalfal mellett párhuzamosan ágyak sorakoznak. Az egyik ágy végében *kaszli* vagy szekrény húzódik, a másiknál *almárium*, tartalék székek vagy a kenyérfosár. A szoba domináló alakja a fehérre meszelt *bübos kemence*, körülölelve *padkával*, arra épített *kispadkával*. Az utóbbi nem általános. A körülfutó padkán vélen szívesen melengették hátukat a házbeliek. A kemencét az oldalfaltól elválasztotta a *kyckó*, így nagyobb felülettel melegíthette a szobát. Az *oldala* dőlten futott a *párkányáig*, amely félkörben apró-cseprő dolgok tárolására szolgált. A kemence *vállán* ül a *búb*, amely majdnem a *kisgerendáig* ért. A konyhából fűtötték, füstje a szabadkéményen keresztül távozott. A szobában a falak szentképekkel, családi képekkel és katonaképekkel borítottak. A képekkel borított végfal szimmetriája kifogástalan. A felmázolt döngölt földön levő rongypokrócok hűvös tisztasága a föld felé bukó tükrömben verődött vissza.

A konyhát a *mestergerenda* alá falazott falrészek kettéosztották: *előtérre* és *füstösre* vagy *kéményaljára*. Az előtérben (amelyből a szobára és a kamrára nyíltak az ajtók) egy *vizespad* állott a kannával, a bejá-

rati ajtó mellett pedig a két polccal ellátott *vakablak*. A válaszfal előoldalán találjuk a *tálast*, tőle jobbra és balra találhatjuk a tányérokat, amint beborítják a falrészeket. Ékessége volt ez a háznak.

A *füstösben* a válaszfalak mentén húzódtak a *konyhapadkák* (60 cm széles és magas, döngölt földből készült munkarész). A *kemenceszáján* keresztül fűtöttek, és itt volt a nyílást záró *téví* is. Az egyik konyhapadka szélében *katlan* helyezkedik el, a másikon *bogrács-katlan*. Később, a századforduló után divatba jött a *rakott sparhelt*. Ezt ragasztották a kemence mellé a kispadka helyére is. A főzés itt kellemesebb volt, mint a hideg kéményaljában. A *sípokból* a füst a szabadkéménybe gyűlik össze, így a kéményalja valóban *füstös*, a falon fénylő, fekete koromréteg képződik. A mennyezetmagasságban levő gerendákon *disznóság* füstölődik.

Az előtérből a raktározási célt szolgáló kamrába lehetett lépni.

Általában egy szobát használtak. Itt aludtak, vendéget fogadtak, télen itt dolgoztak, morzsoltak, javították a szerszámokat. Télen mozgalmas volt az élet a *házban*, nyáron inkább alvásra szolgált. Az étkezés is kinn történt, vagy a *gangba* tett asztal körül gyűltek össze az emberek.

A *gangok* nyitottak, vagy az egy méter magas deszka *gangfallal* félig zártak. A téli szobai élet nyáron ide helyeződött át. Itt beszélgettek, étkeztek vagy dőltek le az ágyra pihenni. Leginkább a családfő heveredett itt le ebéd után. A *gang*, az alátámogatott, kiszélesített ereszalja vendégfogadásra, beszélgetésre alkalmas, sőt a gabonákkal teli zsákokat is itt helyezik el és mindazt, aminek hirtelen kellett helyet találni. Az udvar felől a *gangfalba* épített és a *gangdeszkává* egy magasságban levő *saroglyán* vagy *sarampón* keresztül lehetett a *gangra* jutni.

Az épület falait a *község* kitűnő falverői által készített

## VERT FAL

képezte. Ha valaki házat akart veretni, szólta az egyik *bandagazdának*, és az összegyűjtötte az embereit. Az *akkorban* fizetett munkát *sukera*, később folyóméterre kérték. A fizetést egyenlő részekre osztották, kivételt képezett a *bandagazda*, aki fél ember részét képező ún. *szerszám-pénzzel* kapott többet. Ennek fejében köteles volt beszerezni: három talicskát, függővasat, baltát, deszkákat, zsinórt, vízimértéket, kalapácsot stb.

Tíz ember esetén a banda felállása a következő: 6 ember dolgozik a falon (falvezető, segédmester és négy bunkós), 2 talicskába hányja a földet, 2 pedig a deszkák közé. Az épület külső falait két részből verték, ilyenkor a fenti négy bunkós helyet cserélt a lentickekkel.

Vigyáztak a föld keverésére. A fekete és a sárga föld lehetőség szerint keverték, és úgy hordták a leendő vagy a már verésben levő fal mellé. Az épület alapját jelző kihúzott zsinór mentén 60 cm széles és mély alapárkot ástak, majd 10 cm-es rétegekben visszadobálva jól le-



Náddal fedett, faoromzatos, döngölt földű  
népi építészeti emlék

verték. A századforduló falvastagságnak 2 sukkot (kb. 64 cm), majd 50 cm-t jelölnek. A falat nem szigetelték, és az ilyen falak ledőléséről már az 1800-as évekből is vannak adataink. (Még a XIX. század vége felé is a város belsejébe benyúlt egy mocsaras, lecsapolatlan rész, ahol az áradások, máshol a mélyen fekvő részek talajvizei nagy károkat tettek ezekben a falvakban.)

A lehelyezett deszkák közötti távolságot a *peckelők* tartották. A leásott karókat istránggal összehúzták, és az első „deszkát” öt *terítéssel* megverték. A terítéseket a *falvezető* igazítja el és tömbözi, majd a taktusra verő bunkósok. Az első sor elkészülte után *deszkaemelővel* magasabbra tették a deszkákat. Az időközben megengedett istrángokat újra meghúzták, míg a zsinórhoz való irányítást a deszkák és a karók közé tett ékek szabályozták. A fal „derekáig” kézzel emelék a deszkákat, később lapáttal. Ezután négy terítést alkalmaztak, majd az utolsó deszkákat három terítésből verték meg. A fal vége jellegzetesen lépcsős, hiszen a *végdeszkát* az előző sor végétől 20—30 cm-rel baljebb tették. Az ütemesen lecsapódó bunkók napi 16 óra hosszat is tömték a deszkákat.

Később kivágták a háromszög alakú ajtónyílást, amelyen keresztül ta-

licskázták a közfalakhoz szükséges földet. A közfalak felverésével befejeződött a falverők munkája. Falat kölcsönalapon is vernek egymásnak a szomszédok, barátok, rokonok, így a községben a móva kedvelt.

A falakra kerülő

### TETŐSZERKEZET

*szarufás* vagy *szelemenés*. A falakra helyezett sárgerendákra kerültek a kisgerendák, amelyekbe csapolt horogfák (szarufák) villái közé került a szelemen. A város területén talált a múlt század második harmadából való két tetőszerkezet, részei még faszögekkel erősítettek, az olló alakú horogfák szelement tartanak. A horogfákat keresztirányban *kakasülő* köti össze, míg hosszanti irányban a *viharkötő* vagy a *macskamászó*. A horogfák a kisgerendába eresztettek vagy rácsapoltak.

A falra rakott *sárgerendákra* kerültek a *kisgerendák*, amelyeket a ház hosszában futó és rájuk merőleges *mestergerenda* támasztott alá.

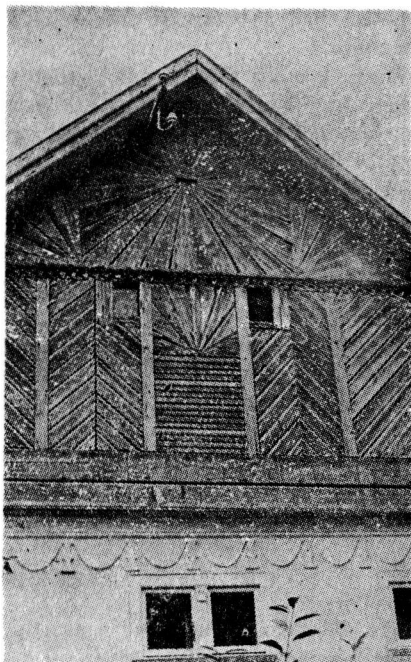
### A NÁDAZÁS

előtt a padlástért leterítették 10 cm vastag nádréteggel. Az ácsok időközben a *fürfalak* horogfáira felszegezték az egymásra merőleges *verébdeszkákat* (régén *sörte-deszkáknak* is nevezték), majd a *végfalat* védő horizontális *vízvető* deszkát. Ezután átadták helyüket a nádazóknak.

Ekkor 3—4 ember dolgozott együtt. A nádazók közül egy lent vágta a nádat, egy hordta fel a *kapcsos létrán*. A tetőn ülő mester irányításával végezték a munkát, míg a padlástéren dolgozó a levarrásnál segédkezett.

A tető alsó végéhez a két *kalodába* tett deszkához merőlegesen nádkötegeket raktak. Az első sor lekötése egyszerű, míg az erre kerülő második sor lekötése *nádvarró tű* segítségével történik. A tetőn levő nádazómester a tűvel a padlás irányába szúrta, az ott levő a tűt behúzta, átvetve a *hevederen* visszaszúrta. A tű végéhez erősített drót az öltögetés során a nádat a hevederekhez rögzítette. A nádat ezután *nádverővel* felverik, az így kapott egyenletes felületet *nyújtásnak* nevezik. Így készült az egy *verésnek* vagy *terítésnek* nevezett nádfelület. Kisebb tetők esetén három terítéssel, nagyobb nyeregtetők esetében négy terítéssel borították be a tetősíkot. Az utolsó verés gerinces átérő nádkötegeit letörték.

A szelemennel párhuzamosan szegés húzódik. Az erre kiválasztott nádat előbb áztatják, hogy a fonásra szívós szálak álljanak a mester rendelkezésére. Az összefont nádkötegek másfél méterre borították a tetősíkot. A tetőgerincet (*koporsódeszkákkal* fedik, míg az ezekre szögezett *kalodalécek* védik a tetőt a bontástól. A *besvejfolt* (faragott) kalodalécek alsó végeit a gerinccel párhuzamosan futó lécs erősíti egymáshoz és ad nekik szilárdságot. A nádtető tömítésére 60 cm hosszúra vágott nádköte-



Napsugaras faormzat (részlet)

gek szolgálnak, amit szintén nádverővel ütögetnek a már levarrt és elnyújtott nádrétegbe.

A nádazás előtt a padlás terét szétbontott nádkötegekkel leterítik, így a padláson segédkező biztonságosan mozoghat. A padlás saralása előtt ezt elrendezik, majd törekes sárréteg kerül rá. Kicsöpögés után újabb réteg kerül rá, majd letapasztják. A réteg igen vastag, néhol eléri a 20—25 cm-t is.

A padlástér körülhatárolását a két végfal kiépítése fejezi be. Becsapkodott nádfal és fa felhasználása esetén *fűrfalnak*, téglafelhasználásakor *tűzfalnak* nevezik. A századfordulóig nagy népszerűségnek örvendenek a

### NAPSUGARAS FAORMOK

A homlokzat díszítése a fűrfalra összpontosul. A faorm alatt a fal fehér síkját a két homlokzati ablak bontja meg. Elmeszelésül sötétkéket, barnát vagy zöld színt alkalmaznak.

Az egyszerű fűrfalmegoldásoknál az orom háromszögét függőleges deszkázással fedik, a deszkák közti hézagokat lécekkkel borítják. Későbbben létrejöttek olyan faormok, amelyek magukon hordják a napsugaras dí-

szítés előmotívumait, azonban a beosztást csak sejtetik, lényegük a függőleges deszkázásból merít.

Legszébbek a napsugarasak. Ez a motívum legtöbb esetben az oromzat felső harmadában jelentkezik és a két szélén. A felső harmadot többnyire díszes fűrészelt lécz választja el, és ez alatt megjelenik a „zsalugáter” motívum, amely a legdíszesebb megoldásoknál a napsugár motívumot is feloldja. A verébdeszka, sőt a vízvető deszka is gyakran gazdagon fűrészelt, vagy szegélydeszkával borított. A padlásablak formát ölt: szíven, csillagon, tulipánon, kupán keresztül a homokóráig terjed.

Az utcai nézet fegyelmezett és következetes. A deszkaornomokról vett motívumok gazdagítják a *kiskapuk* felületét is.

Készítése a következőképpen történt. A szélső horogfapárt két, kisebb méretű gerendával összekötötték, amelyre felszegezték a függőleges deszkák által kapott borítást. A motívumok megtervezett, kirajzolt majd kivágott részeit a mester az alapdeszkázatra szegezte, és felületet borított be. A századfordulón annyira kedvelt kiképzés állandóan variált megoldásai sajátos építésztölteket rejtenek.

Az épület előtt húzódoó leeresztett

## GANGRÓL

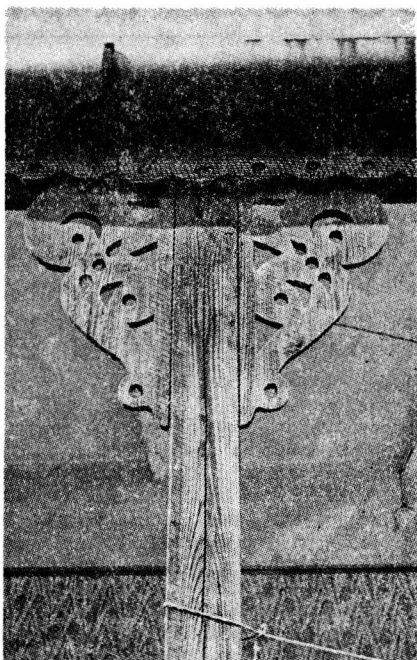
már előzőleg szó esett. Röviden szeretném ismertetni a századfordulón igen kedvelt tornácdíszítést: a *trégereket*.

A motívumokat ceruzával átvitték a kartonlapból készített sablonokról. A deszkákra rajzolt zárt motívumrészeket kifúrták, majd *eresztőbakokba* fogva *kanyarító-fűrészsel* két ács kivágta. Egyszerre kettőt vágtak, tehát egy tartóoszlophoz tartozó tréger-párt. A bejárati részt különösen kiemelték. A fenyőfából készült díszítésben az anyag teljes őszinteségével és szépségével jelentkezik.

A gangok nyitottak vagy félig zártak. A zárást deszkák összeillesztésével kapják, a hézagokat léccel fedik, felülről pedig párkánykiképzést alkalmaznak.

Az így díszített oszlopok népszerűségét bizonyítja az a tény, hogy vályogból vagy téglából igen kevés készült. Formakialakításuk messze elmaradt a közkedveltől. Az ilyen tornác tömegkapcsolata egyszerű, a pilléreknek nincs fejezetük, sem lábazatuk, némelyek kiszélesítést kapnak. A meszelt oszlopokkal készültek kiragyogtak környezetükből, a kontrasztok érvényesítő ereje nagy, árnyjátéka kifogástalan. A későbbben színezett oszlopok már beleolvadtak környezetükbe, és elvesztették a fehér szín dinamikáját.





Tornácoszlopot ölelő tréger-pár

Valahogy mi is így veszítjük el ezeket a házakat, népi építészeti emlékeinket; a mai kor követelményei szerinti új, korszerű házakat, létesítményeket építve helyettük.

Csak látomás lehetett a döngölt föld a konyhában, és a még ki nem dobott búbos kemence, amint őrt áll a szobában?

Pedig mennyi remény, az ízlés fejlesztése búvik meg egy-egy faragott elemekkel díszített tornác elénk táruló térélményében! Bizonyára nem azért, hogy önmagunk megtévesztői legyünk és öt vonallal jelöljük meg a hagyományos homlokzat sziluettjét és ezzel abba a tévhitbe ringaskuk magunkat, hogy mindent elvégeztünk. Biztató, hogy lassan felismerjük azokat az értékeket, ahonnan a kiteljesedés ered, aminek kontinuitásával építettünk modern lakásokat, ahonnan formai vonalainkat vezettük. Ezek a vázlatrajzok visszapillantó tudatunkat melegíthetik.