
HAGYOMÁNY

A VAJDASÁGI ÉPÍTÉSZETI SZECESSZIÓ TÖRTÉNETÉBŐL (IX.)

A FERNBACH-KASTÉLY ALEKSA ŠANTIČON

Fernbach Károly valamikori bácsbodrogi főispán birtokán, ezerhétszáz hold termékeny, zsíros szántóföld közepén épült fel az a nyaraló, amely az egykori vajdasági hatalmasságok körében kedvelt épületek egyik utolsó példájának számít. 1906—7-ben épült Raichle J. Ferenc (1869—1960) tervei alapján, aki abban az időben jó nevű építésznek számított vidékünkön.

A századfordulón épült, ma már védelem alatt álló kastélynak több jellegzetessége van:

— egy hosszabb ideig tartó építészeti korszak végén keletkezett (a nagybirtokosi kastélyoknak a birtok közepén való felépítése lassan divatját múlja);

— jelentős alkotás, amelynek tervezője — mind születési helyét, mind pedig alkotásait tekintve is — teljes mértékben Vajdasághoz kötődik;

— az elkövetkező modern építészet egyik előhírnöke, beilleszkedik a környezetébe, és rendkívül célszerű.

A zombor—szabadkai úttól kilenc kilométerre épült fel, ma aszfaltos út köti össze Aleksa Šantičtyal. A század elején ezen a végtelen és sívár rónán a kellemes élet oázisát jelentette tulajdonosai számára, akik vasúton jöttek, az állomástól Baba-pusztáig pedig fiákeron, hatalmas porfelhőkön vagy tengernyi sáron át.

A kényelemhez szokott látogatóknak a bácskai síkságból kiemelkedő kastély sziluettje maga a megtestesült vágy volt. Az épület ékezetként emelkedett a termékeny végtelen, a búzakaiásztenger vagy a kukoricacserdő fölé.

Közelebb érve, az épületnek, mint a hosszú, vízszintes béreslakásokkal szembeni hatalom jelképének, a körvonalai rajzolódnak ki. A jelentéktelen lakásokkal szembeni kontraszttal a kastélynak új szerep jutott: a tulajdonos *vagyoni állapotának kifejezőjévé* vált. A központi és bejárati homlokzat rafináltan csak egy kis parkkal van elválasztva a földszintes házaktól. Melletük gyalog kell a bejáratig menni.

A bejárati ajtó után, a tágas előcsarnokon, a nagy üvegfalon és a nyitott teraszon túl, *azonnal szembetűnik* a lenyűgöző hatalmas botanikus kert — a tulajdonos büszkesége. Az ide érkező vidám vendégek számára, akik esetleg útközben a szomorú szemű zsellérgyerekek bámész csoportjába botlottak, *a park a megkönnyebbülést, a kastély pedig az oltsalmat* jelenti.

Miután a rézveretés bejárati ajtók becsukódtak, a vendégek egy egészen más világban voltak, elszigetelve a kenyértermő vidéken is éhezők-től. Az előcsarnokban balra kápolna, jobbra az egykori „vadász-ebédlő”, valamint a délutáni napsütésben fürdő üveges veranda. Középen, áthaladva az előcsarnokon, a teraszra, majd a pompás parkba jutunk, ahol a világ minden tájáról származó ritka növényekben gyönyörködhetünk (ma törvény védi őket). Az osztályelkülönülés színpada, rendkívül átgondoltan, így válik teljessé.

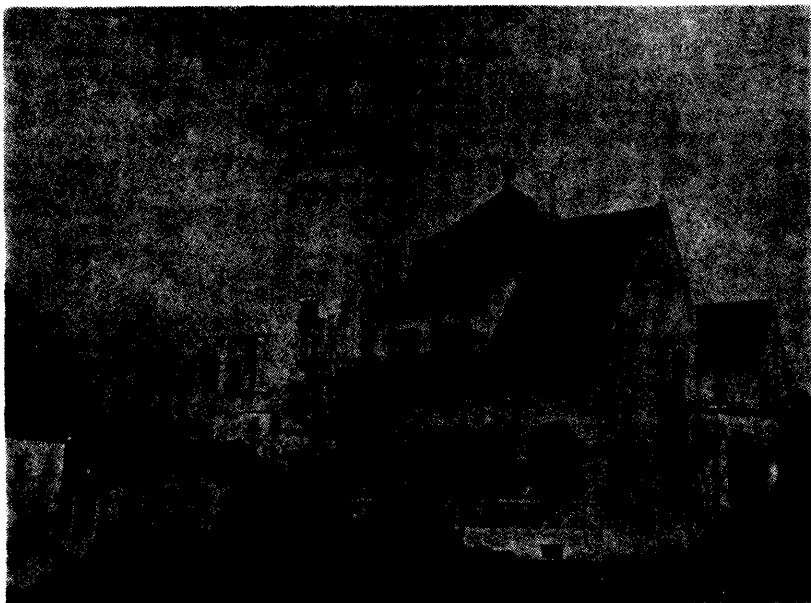
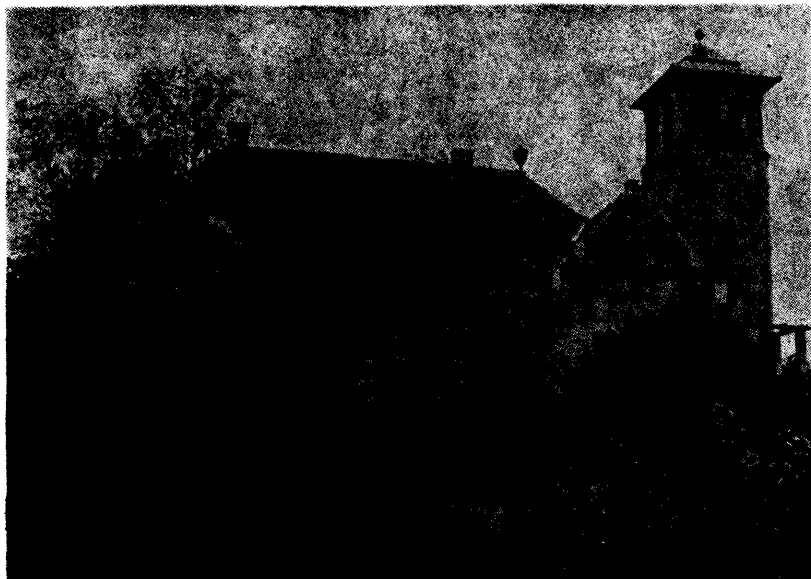
Fernbach nyaralója azonban, a szerte a vajdasági síkságon található nagybirtokosi házak korszakának végén, ugyanakkor az új korszak kezdetét is jelenti. Ezt az épületet, a többitől eltérően, már nem látták el a család állandó itt-tartózkodásához szükséges dolgokkal. A tulajdonosok már inkább polgároknak, nem pedig földbirtokosoknak érzik magukat. Maga Fernbach itt a modern kor embereként jelenik meg, mecénásként, aki támogatja az építész kísérleteit. Nem találni ugyanis más magyarázator arra, hogy Raichle miért távolodott el teljes mértékben mindattól, amit addig épített. Igaz ugyan, hogy maga az épület is csupán több vendég kirándulóhelyeül szolgált, viszont a külseje sem maradt a megszokott keretekben.

Raichle tehát első ízben nem családi házat, hanem villát tervezett. Szemmel látható az is, hogy a tervezésben a Darmstadtban szerzett tapasztalatok is segítettek.

A darmstadti művésztelep 1901-ben építészeti kiállítást rendezett, és több figyelemreméltó alkotást valósított meg. Raichle-t különösen J. M. Olbrich (1867—1908) osztrák építész lelkesíti fel, aki Ernst Ludwig nagyherceg meghívására 1899 óta alkot Darmstadtban. Olbrich épületei blokk formájúak, sima felületűek, díszítésük a lehető legkisebb mértékű.

Aleksa Santiçon Raichle kipróbálja darmstadti tapasztalatait, és ugyanakkor csatlakozik azoknak a fiatal magyar építészeknek, avantgarde törekvéseihez, akiknek az élén Kós Károly (1883—1977) áll. Tekintettel arra, hogy a tervezői feladatot nem határozták meg a hagyományos földbirtokosi ház követelményei, Raichle-nak jó feltételei voltak a szabadabb alkotáshoz.

Szabad kezét kapva, tömegében változatos épületet tervezett, de nyugodt, sima falfelületekkel. Az épület nyugati sarkán arányos méretű torony áll. Mind a négy homlokzatot másképpen alakította ki. A központi, bejárati homlokzatot két masszív rizalit fogja közre, a középen



A Fernbach-kastély

pedig a bejárati ajtó előtti tornác található, amely felett az első emeleti terasz van. A háromszögletű oromfalak közötti tető egységes felület. Az ablaknyílások, amelyek a középső részen enyhe ívben hajlanak meg, a nyugodt folytonosság és méltóság ritmusát sugallják. Az északkeleti, oldalsó homlokzat egyetlen uralkodó dísze a kápolna apszisa, amely a földszinti fal tömegéből domborodik ki. A másik, a délnyugati oldalsó homlokzat az épület legdinamikusabb része, amelyet hatalmas ablaknyílások sora, a meredek tetőn kiugró mandzárd jellemez, valamint a torony, amely a felső részen az épület egyetlen jelentősebben díszített része. A torony ornamentikája azonban kizárólag csak a szerkezeti elemek kihangsúlyozásából áll, nem találni egyetlen önmagáért való díszítőelemet sem. A park felé néző homlokzatnak szintén van két rizalitja és kissé feljebb levő középső része, de ebből nyúlik ki az emeleti nyitott terasz, amely tulajdonképpen befedi az alatta levő földszinti teraszt. Érdekes, hogy ez a rész elüt a többitől, a terasz ugyanis neoklasszicista stílusban készült, ami később főleg az első világháború után lesz majd eléggé elterjedt stílus. Az említett teraszt kivéve, az épület külseje teljesen tükrözi a belső berendezést, magának az épületnek a funkcióját. A Fernbach-villa kétségtelenül a modern építészet kifejezett terméke, amely a századforduló darmstadti példáinak ihletésére jött létre.

Az épület belseje úgyszintén szokatlan. Az épület központi téréfogata — az előcsarnok — függőlegesen emelkedik a földszint padlójától az első emelet mennyezetéig, hasonlóan, mint a korszerű szállodákban. Az előcsarnok jobb oldalán kandalló van, a bal oldalon pedig az első emeleti galériára vezető lépcső dominál. A galériáról minden helyiségbe külön ajtó nyílik, itt vannak ugyanis a vendégszobák és a háziak helyiségei. A földszinten vannak a szórakozóhelyiségek, a könyvtár, az ebédlő stb. Sajnos, a berendezésből semmi sem maradt. Csupán a „vadászszobában” maradt meg a sötétzöld tapéta.

Raichle kísérlete tehát nyilvánvalóan sikerült. Arányos és célszerű épületet emelt. Az európai építészet tapasztalatait tartva szem előtt, új formákat hozott a konzervatív vidéki környezetbe. Nem riadt vissza attól sem, hogy figyelemmel kísérje a fiatal építészeknek a népi építészet terén végzett kutatásait. Elfogadta és felhasználta a székelly faépületek szerkezeti elemeinek esztétikáját. Természetesen, saját megoldásaival, bátran és elkötelezetten a soron következő modern építészet ritka „határkövét” teremtette meg a századforduló éveiben.

Az épület még egy tulajdonsága érdemel külön figyelmet. A tervező tiszteletben tartotta a környezetet, és művét sikeresen illesztette be a térbe, megvalósítva a funkció, a forma és a természeti környezet harmóniáját.

Ez az egyemeletes épület tömegével nem nyomja el a környezetet, hanem csak enyhén „rátámaszkodik” a park lombjaira, és élénkebb szín-

foltként csupán a torony emelkedik ki. A torony azonban nem csupán esztétikai részlet, hanem igen fontos szerepe van: aratás idején a tűzörség figyelőtornya is.

Az épület fekvését úgy választották meg, hogy a napfény rendeltetésüknek megfelelően világítja meg az egyes helyiségeket (a kápolna reggeli fényt kap, az előcsarnokot és a teraszt a déli tűző naptól magas és sűrű lombok védik, a délutáni és esti tartózkodásra szánt helyiségeknek van legtöbb délnyugat felé néző ablakuk stb.). Az épület legattraktívabb részénél, a délnyugati falnál a tervező rendkívül ügyesen használta fel a fény és az árnyék játékát.

Még ma is, amikor a botanikus kert és park fáinak lombjai messze túlnőtték már Raichle alkotását, mi meg már régen megszoktuk a modern és sokkal racionálisabb építészeti volumeneket, a nyaraló harmonikusan beleilleszkedik környezetébe és a tájba. Mértéktartóan méltóságos formái az embert nem ijesztően racionálisan, hanem arányos célszerűséggel szolgálgják. Mindenesetre úgy, mint az ember környezetét alkotó módon formáló építészet szép példája.

KARTAG Nándor fordítása

Bela DURANCI