
HAGYOMÁNY

A VAJDASÁGI ÉPÍTÉSZETI SZECESSZIÓ TÖRTÉNETÉBŐL (VIII.)

A NÉPMŰVÉSZET HATÁSA A SZECESSZIÓRA

Vajdaságban az erőteljes építkezést, amely a szabadkai Lechner-féle Leovits-palota felépülésével (1893) kezdődött, az első világháború állította meg. Ez a két évtized jelképes időszakot is jelöl: a századfordulót.

A századforduló utáni első két évtizedben a vajdasági városok számos monumentális, de ugyanakkor kisebb méretű épülettel is gazdagodtak, s ezek ma a városközpontok sajátosságait jelentik.

A Lechner-féle szecessziós épületek attraktivitásukban minden épületet felülmúlnak. A Lechner alkalmazta nemzeti variáns, amelyet néhány követője is magáénak vallott, az ornamentika változatosságával, az építőanyagok (kerámia, téglá, vas stb.) hatásos ritmusával és a felületek, méretek játékoságával méltán magára hívja a figyelmet.

Sokáig e paloták voltak a szecesszió építészetének egyedüli képviselői vidékünkön. Ugyanakkor rengeteget bírálták, „giccs-épületeknek” és „feldíszített tortáknak” nevezték. A túlnyomórészt szürke környezetben zavarólag hatottak, és megbolygatták azt a hagyományos felfogást, amely szerint a középületeknek „tekintélyes eleganciával” kell rendelkezniük. Ma az ember életterének koloritása annak az együttesnek és összhangnak lényeges összetevő része, amelyben élünk és dolgozunk.

Lechner szecessziójának, illetve a Vajdaság területén fellelhető épületeknek ma már megvan a megfelelő helye művészettörténetünkben. A társadalom elfogadta őket, kulturális életünk műemlékeivé nyilvánította. Néhány már értékes kulturális örökséget jelent, és ezért törvény védi. Igaz ugyan, hogy értékelésük még nem egységes mércék szerint történik, mint ahogyan nem egyformán ítélik meg a szecesszió időszakát sem.

A szecesszió stílusában épült házak műelemzésekor gyakran születik olyan vélemény, hogy ezek tulajdonképpen a már érvényesült és elfogadott építészeti gyakorlat hagyományos alkotásai, amelyekre csupán ráhúzták az új irányzat díszes köntösét. Még a szabadkai Városháza is — ma a legszámottevőbb műemlék mindezek között (Jakab és Komor terében is) — olyan elképzeléssel született meg, hogy esetleg barokk épü-

letként (!) is megvalósítható. Az érvényesülési vágyon kívül mi más vezérelhette az építészeket erre az engedékenységre és ravaszyságra? Úgy hiszem, egyéb okuk nem lehetett, hiszen kommunikatív és funkcionális egészret terveztek, amely bebizonyította értékét, s az ornamentikától függetlenül a mai követelményeknek is megfelel.

A szintén szabadkai zsinagóga formáival hagyományosan hat. Értéke a szerkezeti újításokban, statikájában és vasszerkezetű támaszaiban van, ami lehetővé tette, hogy — mint egyik első korszerű épületünk — nem egészen egy év alatt felépüljön.

Az említettekén kívül ezek a lechneri épületek, amelyek a századfordulón készültek, magukon viselik az építészet és a művészi mesterségek szintézisét. A Városháza ennek ma is csupán áhított és megvalósulhatatlan példáját képezi.

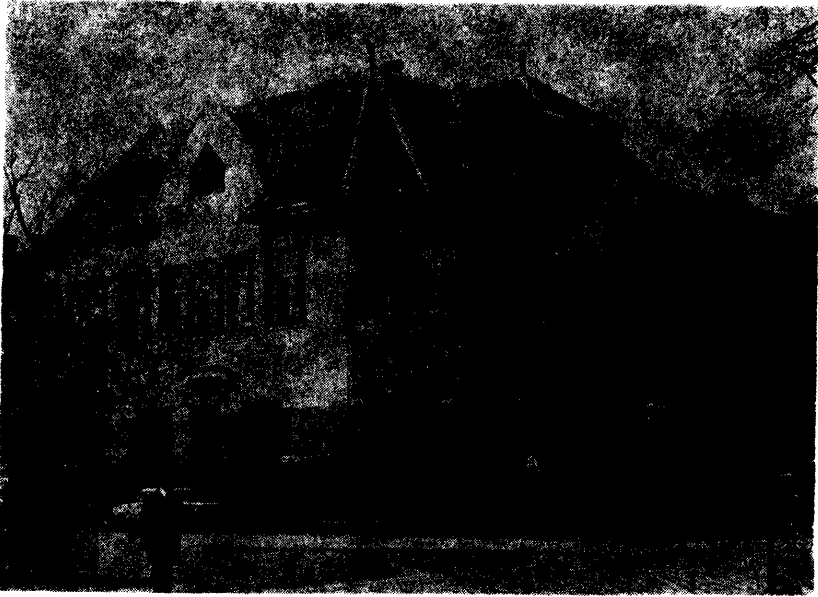
Ezekén a műemlékeken még egy részletre fel kell figyelünk. Ez pedig a díszítőelemek alkalmazásában a népművészetre való visszatérés. Ezáltal ezek az épületek területi sajátágot kapnak az európai szecesszió nagy családjában. Habár az első lépéseknél ez csupán a népi alkotói szellem tanulmányozásában merül ki — s ezért tapasztalható bizonyos tévelygés a motívumok megválasztásánál —, mégis rendkívüli jelentőségű kezdeményezésről van szó. A népművészethez való visszatérés ugyanis a századforduló társadalmi helyzetének sajátosságát tükrözi. „A népművészetről úgy vélték, hogy a modern ipari társadalom körülményeivel, az egyént megnyomorító értékrendszerével szemben az igazi ősi tiszta emberi értékek és kapcsolatok hordozója, szervezője. Ráéreztek arra, hogy az élet minőségének lényeges alkotóeleme, sőt az anyagi javak mellett legalább annyira fontos alkotóeleme a társadalmi szokások, rítusok szerepe az egyén életében, melyeknek — úgy látták — a nép életében még megmaradt közösséget szervező és fenntartó egysége. Különös jelentőséget tulajdonítottak a szokások, rítusok ősi voltának és nemzeti jellegének.”¹

John Ruskin (1819—1900) és William Morris (1834—1896) reformtörekvéseire támaszkodva, a művészek, különösen a gödöllői művésztelenen, a kollektív élet, munkaértékelés és alkotás eszméit ápolják. „Értelmezésükben a népi stílus már nem hagyományos művészettörténeti mozgalomként értendő, hanem mint az élet minden szféráját átható, ember és természet, ember és közösség harmonikus kapcsolatát szabályozó szervező erő.”²

Ugyanakkor ezek a művészek látnokoknak bizonyultak, amikor a népművészetet a modern élet alkotórészeként hirdették. A századfordu-

¹ Sármany Ilona: A népművészet értelmezése a századforduló művészeti gondolkodásában, Különnyomat az *Ethnographia* 1977. évi 1. szám (Budapest, 1977, 108. oldal).

² Uo. 109. oldal.



Népi motívumokat tartalmazó épület századunk első évtizedéből.
Milan Tabaković munkája.

lón rámutattak annak szükségességére, hogy az ember, jövője érdekében, kapcsolatban legyen a természettel és a hagyományokkal. Később Herbert Read — és nemcsak ő — mutat majd rá az ember és környezete közötti különbségre. Ma ez a probléma súlyosan nehezedik a korszerű emberre, akit a többi között a brutalitásig leegyszerűsített, csupán funkcionális épületek vesznek körül.

A hagyományokhoz és a kulturális értékekhez való kapcsolódás, különösen a népművészethez való fordulás valósítja meg az egységét és az egyetemességet. A népművészet, bármennyire is felismerhető területi kötődése által, valójába a népek keveredésének és kölcsönös egymásra hatásának a szintézise.

Ez jelent, hogy a Lechner-féle építészet szecessziójának népi díszítőelemeit nem úgy kell felfognunk, mint a hagyomány által ösztönzött romantikus alkalmazást a felismerhetőség és a sajátosságok kihangsúlyozása érdekében, sem pedig úgy, mint a nemzeti vonásuk iránti szeretet megnyilvánulását. Időállóságát tekintve ösztönzéseként szolgálhat a korszerű építészet humanizálásához is. Az ismert Kenzo Tange korszerű japán építész tapasztalatát a következő szavakba sűrítette össze: „Csak azok igazolhatják a hagyomány létezését és életerős voltát, akik a jövő

felé fordulnak... Ma létfontosságú feladatunk az olyan alkotás, amely egyidőben fogja fel a múltat és a jövőndőt.”³

A népi tapasztalathoz való ilyen közeledés, amely századunk első éveiben a fiatal építészek csoportjának törekvéseiben tükröződött, szintén néhány jelentős épületet eredményezett Vajdaságban. Talán nem annyira attraktívak és éppen ezért nem szembetűnőek, de évtizedek óta díszítik Vajdaság városait, és a századforduló építészeti törekvéseit példázzák.

Az egykori fiatalok csoportja, amelyet talán egyik vezéregyeniségéről, a nemrég elhunyt Kós Károlyról nevezhetnénk el, az erdélyi székelyek építészetében kereste az ihletet. Ők nem elégedtek meg a népművészet elemeinek az alkalmazásával, hanem a népi építészeti összetettebb formáit kutatták. Ha tehát a lechneri kezdeményezést úttörő vállalkozásnak nevezzük a népművészethez való közeledésben, Kós csoportja korszakalkotó lépéseket tett. Tudományosan elemezték a szerkezetek és a formák évszázadok során kialakult változatait, amelyek harmonikus egységben vannak a természettel, az emberhez mért nagyságrendeket, valamint az összetett épületek szerkezeti egységét. Így jutottak el a népi építészeti mélyebb értelmének szükséges felismeréséhez. Később azonban ez a kezdeményezés a kevésbé tehetséges követőknél ismét csak a nemzeti historizmus valamiféle változatára szűkölt le.

Elfogadva Kós csoportjának törekvéseit, nem hagyhatunk figyeimen kívül egy kétségtelenül korábbi kezdeményezést, amely valószínűleg ezt az említett csoportot is jótékonyan befolyásolta. Az angliai építészeti hatásáról van szó, amely William Morris házával (Philip Webb, 1831—1915: Red Hause) London környékén annak az irányzatnak volt az előhírnöke, amely a modern lakóépület felépítésénél a village cottage pittoreszk hatására törekedett. Webb William Morris házában építéskor (1859) a London környéki vörös téglát alkalmazta, amely ma is egyik legjelentősebb sajátosága ezeknek az épületeknek. Úgyszintén ihletést talált a régi falusi házak fantáziadús tetőiben, amelyek a házak” bővítésével újabb és újabb toldalékokat kaptak. Ez a „vörös ház” az organikus építészeti egyik első példánya: a felhasználás célja határozza meg az alaprajzot és a térfelosztást, a méret pedig közvetlen hatással van a homlokzatra.

Az angliai építészeti ismerték az érdekelt tervezők. Az építészeti logikájával a házak festői külsejükkal, leggyakrabban vörös és fehér kontrasztjaikkal kétségtelenül felhívták magukra a figyelmet és felbolygatták a kedélyeket. Nem csupán közvetlen kapcsolatok, hanem a kontinensen megrendezett tárlatok által is ismertté vált az angol építészeti. Budapesten is rendeztek egy ilyen kiállítást, Lechner pedig Zsolnaival együtt

³ Csente György, építészeti anyanyelvünkről, Régi és új formák, Népművelési Intézet, Budapest, 36. oldal (év nincs feltüntetve)

1890 táján járt Angliában. Természetesen más építészek is ellátogattak oda, s későbbi alkotásaikban érezhető az angol példák hatása, elsősorban, a gazdaságosság, a célszerűség és a hagyományok ápolása terén. Példaként említjük, hogy az úgynevezett Lujza-villa Palicson, — amely közvetlenül 1890 után épült, de még ma sem tudjuk ki volt a tervezője —, mintha csak a cardiffi kertvárosból került volna ide.

Ezek szerint ez a pittoreszk és célszerű hatás vagy példa befolyásolta a nálunk élő tervezőket is. Szemmel láthatóan rámutatott a hazai értékek felhasználásának lehetőségére, amellyel élt is Kós Károly és Thoroczkai Wigand Ede, Györgyi Dénes és Janszky Béla. Kísérletezésük, elképzelésük és terveik megvalósulásaként maradtak meg azok az épületek, amelyek az első világháború után is ösztönzést adhattak az építészeknek. Ezek az épületek úgyszintén megihlették a vajdasági építészeket és talán e vidék névtelen mestereit is.

E példák között mindenképpen első helyet foglal el a kikindai református templom, amelyet Magyar Ede (1878—1912) szegedi építész tervezett. Ez a tiszta célszerűség példája, az arányosan összhangba hozott méreteké, amelyet csupán a legszükségesebb esetben bontanak meg a díszítőelemek: az oszlopok a torony kilátóján, a bejárat előtti tornác, a meghosszabbított ablakok és a gótikus ihletésű támasztóoszlopok függőleges tagoltsága. A Lechner-féle Leovits-palota még csak sejteti ezeket a hatásokat, akárcsak a szomszédos Jedlicsek-palota tornáca, amely szintén 1893 táján épült. Talán a leginkább „angolosan” ható a rendkívül jó szerkezetű keresztúri iskolaépület (1911), amelyet Györgyi Dénes (1886—1953) tervezett. A következő a zombori Weidinger-palota (1912), Janszky Béla (1884—1945) és Szivessy Tibor (1884—1963) műve. Janszky kiemelkedő személyiség a fiatal alkotók e jelentős csoportjában. Annak idején, 1908-ban Kós Károllyal együtt tervezte a zebegényi templomot, amely szinte névjegye ennek a csoportnak.

Még az idősebb, már befutott építészek sem tudtak ellenállni a játékos tetők csalogatásának. A jelentős társadalmi változások éveiben, a századforduló idején az öröklött formák felbontásának jelképes értéke volt. A vajdasági síkságon az égre meredő ékeknek, piramisoknak és kúpoknak a jelentősége az ellentétből állt, s ugyanakkor az öröklött formákat jelképezték: a górékat, a szárkúpokat, a szalma- és nádtetős házakat. Rajhl Aleksa Šantícon az angol ritmust alkalmazta az egykori Baba-pusztá szuggesztív síkságában. Komor és Jakab ugyanezt tették — közvetlenül a szabadkai Városháza után — a palicsi park épületeinek tervezésekor. Vadász Pál (1874—1944) szabadkai építész tervezte a szabadkai Bérpalotát (Dušan cár utca 1), amely nyilvánvaló példája az áttanulmányozott és a mi körülményeinkhez alkalmazott angol ihletésnek. Az általa tervezett ridicai iskola még szembetűnőbben mutatja ezeket a jegyeket.



Kikindai és zrenjanini szecessziós épület

Más példákat is említhetnék, nagyszerűen vagy kevésbé jól sikerült építészeti alkotásokat Zrenjaninból, Kikindáról, Újvidékről, Verbászról és más vajdasági városokból. Az, ami lényeges ezeknél az épületeknél, az a szabadon álló, úgyszólván négyhomlokzatos alkotás. Ha a telek ezt nem engedte meg, akkor ezek az épületek leginkább a sarokra épültek, s így a tömegelosztás fantáziadús játéka legalább két oldalon érvényesült.

Ezek szerint a szecesszió lechneri változata bekerült a ma már ismeretlen építők „kelléktárába” is, de csupán az utcai homlokzat díszítésénél, valamint a tető kerámiaborításánál. Mindenesetre abban az időben az ízlés, a színgazdagság és az arányos díszítés felé irányította. Az építészet fejlődésének második fázisa a szecesszió épületeiben területünkön sokkal mélyrehatóbb változásokat hozott. Ezeken a vidékeken ugyanis az egyszerű, hosszúkás, háromrészes szállási és falusi házakból polgári házak keletkeztek. Ezt a típust úgy is meghatározhatnánk, mint a monarchiabeli kor jellegzetes épületét. A falusi típusú házból keletkezett az utcai front teljes lezárásával. A valamikori épületmag a mellékhelyiségek funkcióját kapta, az utcai front pedig a reprezentatív kiállítású la-

kóhássá vált. Az udvari rész idővel szinte teljesen eltűnt, de megmaradt a felsorakoztatottság s a szomszédos épülettel való közvetlen kapcsolat. A háromrészes felosztottság most keresztben „átköltözött” az utcai részre, s a polgári család életszínvonalának növekedésével így alakult ki a középső szalon, valamint a nappali és a hálószoba. A házigazda hivatásától függően (orvos, ügyvéd stb.) jelentkezik a negyedik, a dolgozószoba. A kapu fölött, a terjeszkedés lehetőségének hiányában, kis szobákat, legény-, illetve cselédszobákat alakítanak ki. Mindenesetre az utcával való kapcsolat nem szűnik meg.

A második fázis, az úgynevezett Kós-csoport jelentkezésével és munkájával megszűnik a két vagy több évszázados hagyomány. Létrejönnek a különálló épületek és a kertes házak első reprezentánsai. A Leovitspalota építésének idején ez egy angol típusú körülhatárolt kis előtér, amely a négy szabadkai palota előtt (Lenin park 7, 9, 11, 13.) keskeny zöld övezetet képez a járda és az épületek között. Később még szabadabban álló házakat építenek, amelyek már nem függenek az utcai sortól. A hagyományokkal való szakítás már századunk első évtizedének végén érezteti hatását a leghagyományörzőbb falvakban is Vajdaság-szerte. Ezzel együtt új távlatok nyílnak a falusi és városi építkezésben, amely különösen ma jut kifejezésre az újonnan kialakított városnegyedekben.

Mindebből az következik, hogy a szecesszió építészetének időszaka a századforduló két évtizedében jelentősen hozzájárult településeink kinésésének megváltoztatásához. A szintézis, az élettérrel való kapcsolat szükségességének korszakalkotó példái, a hagyománynak a jövő érdekében való alkalmazása, a szerkezetbeli új megoldások és az anyagválasztás új lehetőségei mellett ez a korszak sikeresen széttörte az utcahosszat felsorakoztatott házak hagyományos sémáját, s ezáltal az emberi alkotás új távlatait nyitotta meg. Éppen ezért az olyan épületek, mint a szokatlanul külön álló házak Bácsón (JNA utca), a szabadkai villa (Moša Pijade utca), a bajmoki, a verbászi, a zrenjanini és másutt található épületek jelentős állomásai e fejlődésnek. Alig észrevehető példák ezek, s éppen szerény külsejük, kis méretük miatt sokáig a monumentális, díszes paloták árnyékában voltak, amelyek meghatározták a XX. századi építészet útját, és megvalósították a korábbi építészeti örökség szintézisét.

KARTAG Nándor fordítása

Bela DURANCI