

A VAJDASÁGI ÉPÍTÉSZETI SZECCESSZIÓ TÖRTÉNETÉBŐL (VII.)

A BEOCSINI KASTÉLY

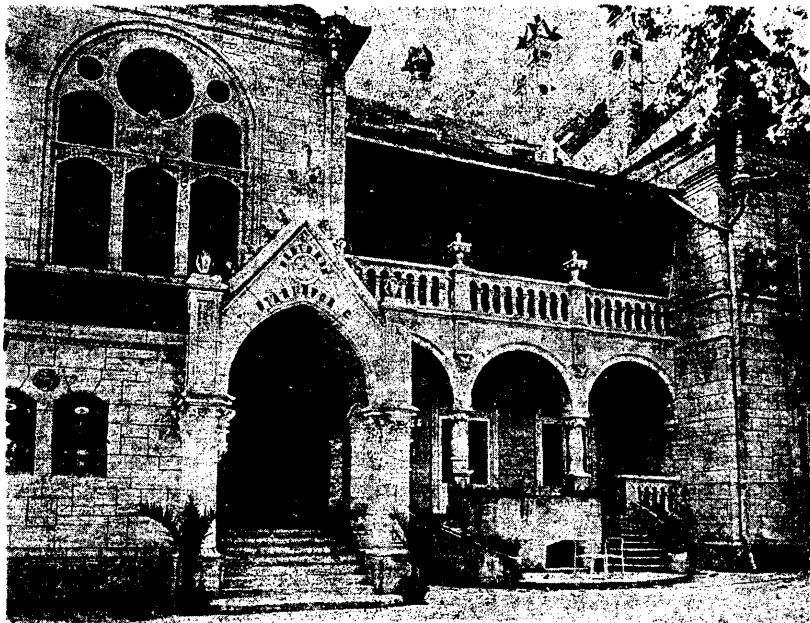
A Fruška Gora északi lankáin autózva az ősi beocsini pravoszláv kolostor felé, amelynek a temploma 1740-ben épült, talán nem is vesszük észre a „régí kastélyt”. Százados fák lombjai mögött rejtőzik, habár közvetlenül az út mellett. A régiségek és a műemlékek kedvelői számára nincs is olyan vonzóereje, mint az ismert kolostornak. Ennek az épületnek is azonban kellő figyelmet kell szentelnünk, két okból is: a pompás részletek vonzzák a tekintetet, a stílusjegyek pedig zavarba hozzák a szemlélőt. A beocsini cementgyár egyik részvényesének, Spitzernek a tulajdona volt, ma pedig kellemes hangulatú éttermet rendeztek be e kastélyban. Az épületet az *eklektika* iskolapéldájának is tekinthetjük, mégis a *szecesszió* keretében beszélünk róla.

A beocsini nyárilak tagolt alaprajzú épület, a tömeg összetett szerkezetével, s ugyanakkor a különféle, sőt különböző eredetű díszítőrészletek kincsestára. A kastély külseje, éppen e hangsúlyos elemeknek köszönhetően, rendkívül festői és zavarbaejtő. A részletek — önmagukban — tökéletesek. Mint az egésznek a részei azonban ellentétesek, elfedik egymást és nem teremtenek összhangot. Az épület éppen emiatt egy-kettőre vitát vált ki a nézőben. A beavatatlan számára fantáziadús alkotás, amely álmodozásra ösztönöz és a tekintet szabadon kalandozhat a formák sokaságán. A szakembert azonban éppen ezek a formák és együttesek hívják ki, találókérdéseként ötlenek fel, a részletek felismerhetősége pedig származásuk kutatására ösztönöz. Ha a régi kastély pihenést és szórakozást szolgáló nyárilak, és minden kétséget kizárólag ez volt az elsődleges szerepe, akkor feladatának teljes egészében eleget tett. Sohasem volt és ma sem csupán épület, hanem aktív tényező — a képzelet serkentője.

Valójában már az építészeti alkotás felületes elemzése után el kell vetnünk azt az elsődleges feltételezést, hogy ez egy fantáziadús és a hagyományokkal nem terhelt építész műve. Megmarad azonban az a meggyőződésünk, hogy az építésvezető rendkívül tájékozott volt, valóságos

ínyenc és a múlt építészeti remekműveinek kiváló ismerője. Az összetett elképzelés mesteri megvalósítása szintén az itt dolgozó mesterek nem mindennapi ügyességéről tanúskodik. (Lehetséges, hogy ugyanazok a mesterek voltak, akik a kolostortemplom 1893-dik évi restaurálásán dolgoztak?) Beocsinban ugyanis máig fennmaradt, hogy a régi kastélyt görög mesterek építették.

A szájhagyományt, mint általában a szokatlan épületekkel és a nem mindennapi eseményekkel kapcsolatban, a képzelet szövi át, az igazságot gyakran a ködbe vesző képzelet tarkítja. A görög mesterek részvételén kívül a mese felidézi a kastélyban rendezett pompás lakomák és a Budapestről idelátogató előkelőségek emlékét is. Gyakori vendégként említik a híres Országház építőjét Steindl Imrét (1839—1902) is. Van-e ennek az ismert építésznek valamilyen része a beocsini nyárilak megalkotásában? Inkább hihető, hogy a milleniumi években a fantázia az Országház épületének megalkotásával kapcsolatban kapott szárnyra. Ezt a hatalmas épületet 1884-től 1902-ig építették. Steindl volt a főépítész, Spitzer pedig a cementet szállította. A beocsini nyárilakon vannak részletek, amelyek gondolatunkat a gazdagon díszített Országház felé irányítják. A beocsini emlékezet viszont Spitzert tartja az épület megalkotójának. Sokat utazott és állítólag azt kívánta, hogy a látottakat beépítse a kastélyába, s ezért az építőknek ő diktálta a kívánságait és így ala-



A beocsini kastély homlokzata

kította ki az épület formáját. Nehezen hihető tehát, hogy Steindl, a kitűnő építész, aki különben is ritkán vállalta kisebb épületek felemelését.



Kastélyrészlet

beleegyezett volna abba, hogy ilyen „diktálás” után építsen. Ezek szerint lehetséges, hogy ő is csak a tekintélyes vendégek egyike volt, akik számára a házigazda hangversenyeket is rendezett. Az épületben található zongorán állítólag Liszt Ferenc, a világhírű virtuózművész is játszott!

De térjünk vissza magához az épülethez, amelyben a többi értékes részlet mellett egy kandalló is található, amelyet Péccsett, a híres Zsolnai kerámiagyárban készítettek.

A beocsini kastély, stílusát tekintve a *késői eklektikához* tartozik, amelynek kiemelkedő személyisége a már említett Steindl Imre. A kastély tervezője eddig még ismeretlen. Az egyik mellékbejárat felett eredeti feliratot látunk, amely az építés évből, 1898-ból származik.

Merényi szavai szerint (Merényi Ferenc): A magyar építészet 1867—1967, Budapest, 1969, 29. oldal): „A késői eklektika építései a feladatok jellegétől, a megrendelő igényétől, szeszélyétől vagy az alkotó építész által vallott és követett stílusirányzattól függően a történelmi építészet formakincsének teljes fegyvertárával, klasszikus görög és római, ókeresztény, bizánci, román, gótikus, reneszánsz, barokk, sőt „keleti” (mór-indiai) formaelemekkel, „stílusizshta” vagy éppen kevert „ötvözt” alkalmazásával alkottak.”

Ez az idézet mintha Spitzer gyáros beocsini nyárilaka előtt született volna. Csakhogy itt megtaláljuk a szecesszió vonásainak néhány elemét is.

A tetőkön festői kéményeket látunk amelyek a régi francia kastélyokra emlékeztetnek, a főbejárat portálja kifejezetten gótikus, míg a tornác és az emeleti terasz árkádjai reneszánsz elemekből álltak össze. Az ablakok feletti frízek barokk példákat tükröznek, felettük pedig medailonokat látunk a gótikából kölcsönzött harcoló madárpárokkal. Az oszlopok gyámjai és az oszlopfők minden említett stílusjegyet magukon viselnek, csakúgy, mint a bádogosmunkák vagy a mesterien megalkotott vaszászlótartó. A szecesszió főleg az épületbelsőben jelentkezik. Az ajtók, a falburkolatok és a függönytartók a fellépő új stílus jegyeit viselik magukon és összhangban vannak a korábbi szokásokkal, valamint a (ma már nem létező) berendezéssel.

Az egykori tulajdonos tehát környezetét a századforduló fellépő divatjával rendezi be, elfogadja az új vonalakat és a funkcionálisabb formákat. A belső berendezés korszerű, „európai és modern”. Ezzel ellentétben az épületkülső magán viseli az elmúlt korok jellegzetességeit és a bevált értékek mesterségesen teremtett részleteiből áll össze. Ez a külső eklektika behatol az épületbelsőbe is, mégpedig azokba a helyiségekbe, amelyek kizárólag nagyobb társaságok befogadására készültek.

A beocsini kastély tehát a kor, az ízlés és az uralkodó társadalmi klíma kitűnő illusztrációja.

Az eklektika időszaka egybeesik az iparosodás periódusával, a polgárok bizonyos rétegeinek gazdagodásával, az osztálykülönbségek kiala-

kulásával, valamint a munkásosztály öntudatra ébredésével. A lényeges társadalmi változások lehetősége szorongást vált ki az újjgazdagoknál. Az állandóan jelenlevő veszély, amely a mind nagyobb külvárosokból és a mind számosabb gyárakból, a munkástelepülésekből sugárzik, megbolygatja az önelégült polgárok nyugodt álmát. Az anyagi javak ugyan biztosítják az egzisztenciális biztonságot és a pompát, de nem a törhetetlen hatalmat és a hagyományok által szerzett helyet a „társadalmi ranglét-rán”. Egyesek számára a kapitalizmus kisebb vagy nagyobb hatalmasai csupán származás nélküli „újjgazdagok”, a „felső tízezer” jöttmentjei. Mások számára ezek az emberi munka hasznot húzó kizsákmányolói.

Az elmúlt korok stílusjegyeinek halmozásával otthonaik homlokzatán a polgárok tudat alatt arra törekcsenek, hogy kiegyenlítődjenek a reneszánsz, a barokk és egyéb, társadalmi rangot jelentő paloták építőivei. Visszanyúlva a múltba abban az illúzióban ringatják magukat, hogy sikerült eltitkolni a származásukat és megszerezték a belépőjegyet a „régii jó idők” kellemes és biztonságos környezetébe.

Másrészt ezek a pompás külsejű kastélyok kivívták a nem hozzáértők és jogtalanok tekintélytisztetését. Az eklektikus héjban, a biztonság illúziójának e hártýájában, a polgár hallgatott az idők szavára a századfordulón, kényelemre törekedett és elfogadta a korszerű, európai „divatot”. Ez a „divat” azonban, mint a túlhaladott stílusjegyek eklektikus, értelmetlen halmozása elleni tiltakozás szintén tükrözta a mindinkább jelenlevő nyugtalanságot. A nyugtalanság pedig szenvedélyé nőtt, a vonalak idegesen és szeszélyesen kanyarogtak, a testek megvékonyodtak és megnyúltak az erotikus tűzben. Az ornamentika a kigyózó hullámmzással megmozgatta az addig hagyományos, megállapodott belső berendezési formákat is. A művészet tehát bekapcsolódott a századforduló nagy változásaiba, új utakat keresett és talált magának. Az építészet elfogadta az új anyagok és szerkezeti lehetőségek kihívását és az emberi szellem korábban nem sejtett lehetőségeit a jövő felé irányította.

A beocsini kastély a múlthoz való görcsös ragaszkodás, valamint a jövőbeindulás izgalmas kalandjának keresztesződésén nőtt ki. Immár nyolc évtizede lepi be a cementpor, a rohanó idő szimbóluma, az időé, amely a többi között a házakkal is jelzi, mintegy mérföldkövekkel, a megtett utat. A házak, mint ahogyan a beocsini régi kastély is, mesélni tudnak keletkezésük koráról. Eltűnik felépítésük igazi oka, dokumentum-má válnak, serkentik képzetünket, s ugyanakkor a névtelen iparosok mesterségétől, tudásáról tanúskodnak. A beocsini kastély amellet, hogy az eklektika építészetének példája, a századfordulón keletkezve magában hordja az elkövetkező korszak csíráját — a szecesszióét. Mint ilyen, a kastély az új építészetii kezdeményezések és eredmények jelentkezésének értékes és ritka műemléke.

Bela DURANCI