
HAGYOMÁNY

A VAJDASÁGI ÉPÍTÉSZETI SZECCESSZIÓ TÖRTÉNETÉBŐL (VI.)

A SZABADKAI VÁROSHÁZA (1908—1910)

Vajdaság leggyakrabban emlegetett és legismertebb szecessziós épülete a szabadkai városháza épülete. Ezt a szabadon álló, méreteivel lenyűgöző objektumot a múlt század utolsó évtizedeire jellemző építészeti stílus, az eklektika fogja körül. Az ilyen városszerkezetből kiemelkedő városháza már az új század hírnöke, de ugyanakkor, a mi szempontunkból nézve, olyan — némiképp elkésett — épületegyüttes, amely a saját stílusuk után kutató magyar építészek útkeresésének második évtizedében, annak is a végén jött létre.

Feltételesen kiválasztva a „magyar változator” a századforduló lelkes újtóinak és építészeinek nagy családjából, nem akarunk valamilyen új stílust kierőszakolni, csupán az építészetben végbemenő történések áttekintését szeretnénk megkönnyíteni. Ezek szerint, a szabadkai városháza a szecesszió építészetének emléke, amely magán viseli a magyar néprajz jegyeit, s ugyanakkor funkcionális épület, mintegy előhírnöke a modern építészetnek. Amikor „elkésztnek” minősítjük, akkor arra gondolunk, hogy egy irányvétel fináléjában keletkezett, amikor már az új, funkcionálisabb, avantgarde nézetek kerültek előtérbe.

Az épület értéke tehát nem tarkaságában és még kevésbé magyaros hangsúlyában, hanem áthidaló szerepében van.

Egyrészt Lechner Ödön dús képzeletének és vizionáriusi tervezésének, másrészt pedig a célszerűséget szem előtt tartó modern építészet hatásának kereszteződésében született ez az épület. Jakab Dezső és Komor Marcell — Lechner követői —, habár a korábbi nézetektől voltak átitatva, műükben megteremtették a jövőbe vezető hidat: az építészet és a művészi mesterség — gyakran még a mai építészek számára is elérhetetlen — SZINTÉZISÉT.

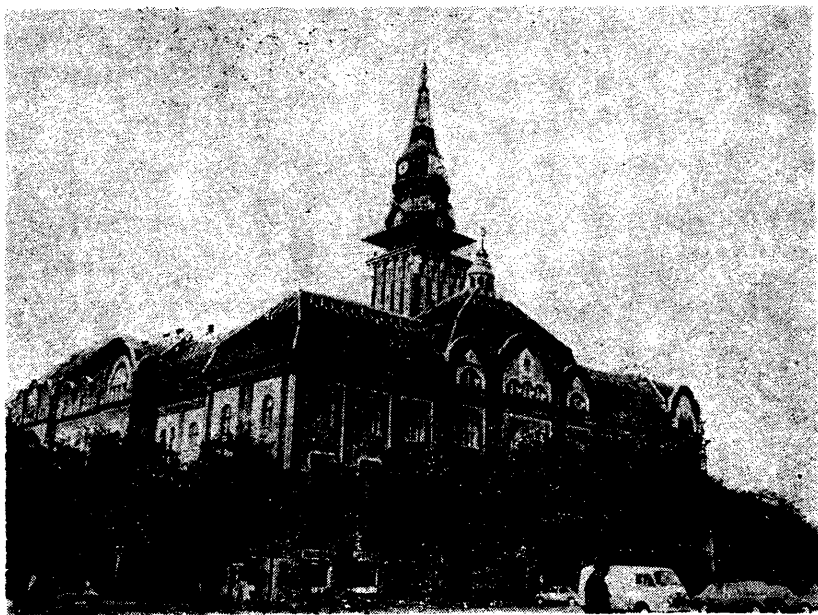
A szabadkai városháza kétségtelenül saját korának kifejezője, az akkori iparosok, mesterek tudásának legnagyobb fokmérője, s az akkori idők ízlésének, művészetének eredménye. Az építészet terén századunk művészi törekvéseinek jellegzetes ábrázolója ez a létesítmény.

A célszerűség, építésének ez az alapvető feltétele volt a döntő a bíráló bizottság ítélethozatalában is, amikor 1907-ben értékelt a pályaműveket. Dr. Bíró Károly polgármester és a városi hivatalnoki kar egyéb képviselői mellett a bíráló bizottságnak tapasztalt szakemberek voltak a tagjai: Frankl István városi főmérnök, Váli Gyula építész, Schulek János, valamint Pecz Samu (1854—1922) egyetemi tanár, aki külön figyelemmel értékeli a szerkezeti megoldásokat és a korszerű anyagok alkalmazását. Jellemző ez az idézet a határozat megindoklásából: „Szellemes alaprajzi megoldású, könnyen áttekinthető, s a gyakorlati szükségleteket helyesen kielégítő terv.” Csak másodsorban említik: „A biztos kézzel rajzolt homlokzat, a nagyterem mellé asszimmetrikusan elhelyezett őrtoronnyal, s erősen tagozott körvonaljaival, monumentális és művészi hatása.”

Az építkezés kezdetétől egészen az ünnepélyes átadásig, 1912 szeptemberéig az épület értékének teljes tagadása, illetve dicsőítése váltogatták egymást. Ez a következő évtizedekben is folytatódott. Csupán 1967. március 14-én hozta meg a Tartományi Műemlékvédő Intézet a végzést, amellyel a szabadkai városházát mint műemléket a törvény védelme alá helyezte. Ez volt egyúttal a szecesszió egyik első értékelése nálunk, s a szecessziós építészet első védelem alá helyezett műemléke tartományunkban!

A szabadkai városháza egyike e periódus kevés objektumainak, az országban pedig egyedülálló a szecesszió már említett „magyar változatában”. A tervezők úgy osztották meg a munkát, hogy Komor Marcell (1868—1944) meghatározott rendeltetésű, célszerű épületet tervezett; Dezső Jakab (1864—1932) építész és festő dicséri az épület külső megoldása, valamint az építészet és a művészi megoldások szintézise. Kétségtelenül ő tervezte a pécsi Zsolnai-gyár szakembereivel együtt a kerámiákat, és biztosan tudjuk, hogy a kilincsek és az ajtóvasalások minden részletét, valamint a csillárok díszítőelemeit saját kezűleg rajzolta meg elképzelései alapján.

Rendeltetésének megfelelően e szabadkai központi épületnek négy bejárata van. Az ünnepi főbejáratot egy magas torony és egy kisebb őrtorony különbözteti meg a többitől. A csipkeszerűen kialakított vasdíszítésű, díszbejáraton az előcsarnokba jutunk, s itt kezdődik a pompás díszlépcső, amely mintegy bevezetője az első emeleti még pompásabb tanácsteremnek. Ez az épület reprezentatív része. A falakat faragott falampériák borítják. A vasalások, világítótestek és más részletek, amelyeket az ötvösök készítettek, jelentős hangsúlyai ezeknek a meleg, barna fafelületeknek. Valamennyi díszítés a magyar népművészetből fakad, az alapmotívum pedig a tulipán. Igaz ugyan, hogy bizonyos keleti hatás is érezhető, amely kétségtelenül ártott a díszítésnek és az ihlet tisztaságának. A népművészet forrásához közeli tisztaságot csupán az első emeleten találhatjuk meg. Ez az épületbelső minden tekintetben össz-



A szabadkai városháza épülete

hangban áll a népművészettel, színekben gazdag és egészsében célszerű. A kerámiai díszítőelemek között néhány rendkívül jó megoldást találunk (lépcsőn álló kakasok), maga az anyag (részben ezozin) pedig lényegesen emeli e sokszínű együttes művészi értékét.

Visszatérve a rendeltetésre, ki kell emelnünk, hogy a földszint lényegesen kiemelkedik a többi részlet közül, mert reprezentatív ipari és kereskedői műhelyeknek szánták, amelyek (a tervezők szerint) biztosítják majd e drága épület fenntartásához szükséges eszközöket.

A helyiségeknek az épületen belüli felosztását meghatározta maga az épület is. A tervező ötletességével viszont rendkívül impozáns összhangot árasztó épületegyüttes keletkezett. A torony (kilátó) tetején szembeötlik az ötletes kompozíció, a felületek játéka, amelyet a Zsolnai-kerámia szivárványos játéka hangsúlyoz. A nappali fényt négy világítóudvar biztosítja, hat függőleges szerkezet (lépcső) pedig lehetővé teszi az épületegyüttes áttekinthetőségét és hozzáférhetőségét.

Természetesen, az alkotás lázában a városháza tervezői, mint a Lechner-csoport többi tervezője is, ellentmondásokba kerültek, túlzásokba estek, és elvesztették a mértéket. A belső díszítés túlzásfoltossága miatt, nehézkesnek tűnik. Gyakran nem tisztelték az eredeti népművészeti motívumokat, s így néhány, meghatározhatatlan „távol-keleti” díszítőelem

hamisnak tűnik, és rontja az általános benyomást. Különösen a nagy tanácsteremben rontják a harmóniát ezek a motívumok (főleg az erkélyek díszítései).

A díszítés mértéktelenségével a tervezők elvonták a figyelmet alkotásuk lényeges vonásairól, s így elködösítették az épület valódi értékeit. Így történt meg, hogy a városházát évtizedeken át túlnyomórészt főleg sokszínű díszítése alapján értékelték — ez pedig nem állja ki a szigorúbb bíráló elemzést. Az objektum rendeltetése és célszerű egysége azonban „magától értetődik”. Ma azonban, ha összehasonlítjuk ezt az épületet a hasonló vagy azonos rendeltetésű létesítményekkel, könnyen megállapíthatjuk, hogy a szabadkai városháza rendkívül célszerű épület, amely hét évtizeden át hibátlanul eleget tett rendeltetésének.

Jakab és Komor tehát nem csupán folytatták példaképük, Lechner tevékenységét, hanem olyan építészekként mutatkoztak be, akik meghallgatják az idők szavát és tudatában vannak azoknak a feltételeknek, amelyeket a társadalom állít eléjük. Ezek szerint az alkotásukhoz való olyan bíráló hozzáállás, amely leginkább az ő „magyaros stílusuk” esztétikai elemzésében merül ki, már a kezdet kezdetén tévesnek bizonyult.

A földszintnek az általuk való megoldása gazdasági számításokon és a fejlett város szükségletein alapszik. Ott vannak, ahogy mondtuk, a város központjának drága üzletei.

A tágas és szépen berendezett tér északi oldalán van a díszbejárat, amelytől pompás lépcső vezet az első emelet reprezentáns részéhez. Itt három tanácsterem, valamint a polgármester és az egykori főispán egykori irodái vannak. Az első emelet déli részét célszerűen adóhivatalnak rendezték be, amely alkalmas nagyobb számú félfogadásra. Az érdekes és élénk színű környezetben megfelelő számú ülőhely van a várakozók részére. Ebbe a részbe két oldalbejáraton (a keleten és a nyugatin) juthattak be a felek, feltételesen a díszlépcsőkön. Vagy pedig az úgynevezett „hátsó bejáraton”, amelyet annak idején rendőrséginek is neveztek, ugyanis a rendőrségé volt a harmadik emelet, itt a déli oldalán voltak annak idején a vizsgálóbíró cellái. Ez a déli bejárat, ugyanúgy, mint a nyugati, illetve a keleti, kommunikációs volt, ahol lifteket is szereltek fel. A második emeleten annak idején a csendes munkának szánt helyiségek, irodák voltak, ahol nem fordult meg annyi fél. A kör alakú folyosók lehetővé tették az emeletek forgalmának áttekinthetőségét, s a világítóudvarok szolgáltatták e körfolyosóknak a fényt és a levegőt. Az első és a második, illetve a harmadik és a negyedik világítóudvar között még két lépcső biztosította az emeletek függőleges összekapcsolását, s itt voltak a mosdók is; a bíráló bizottság ezeket a lépcsőket külön kiemeli: „Dicsérendő a lépcsők egyenletes elosztása, nemkülönben az árnyékszék központos, s mindenfelől, könnyen megközelíthető elhelyezése.” Majdnem minden iroda nagy ablaka az utcára nyílik, és csupán a levél-



A városháza díszlépcsője

táraknak, a raktáraknak és az előszobáknak nincs közvetlen nappali megvilágításuk.

Az ilyen elosztással olyan térfogatokat terveztek, amelyek az épület-együttesnek ritmust adnak, s ezt a ritmust a magas torony hangsúlya bontja meg. Ennek kontrasztját a másik oldalon levő monumentális nagy tanácsterem rívalitján levő kisebb torony enyhíti. Az épület sarkait toronyok erősítik, s ez még inkább növeli a tetőfelületek kifejező játékos képét, amelyet a Zsolnai-cserepek és kerámiadísztételek hangsúlyoznak. Az épület a célszerű helyiségek logikája alapján kialakított, összhangban levő kompozíció.

Az objektum méretei alapján is lenyűgöző. Hossza 105,08 m, szélessége 55,56 m, átlagos magassága pedig 25 m. A torony (a 45 és fél mé-

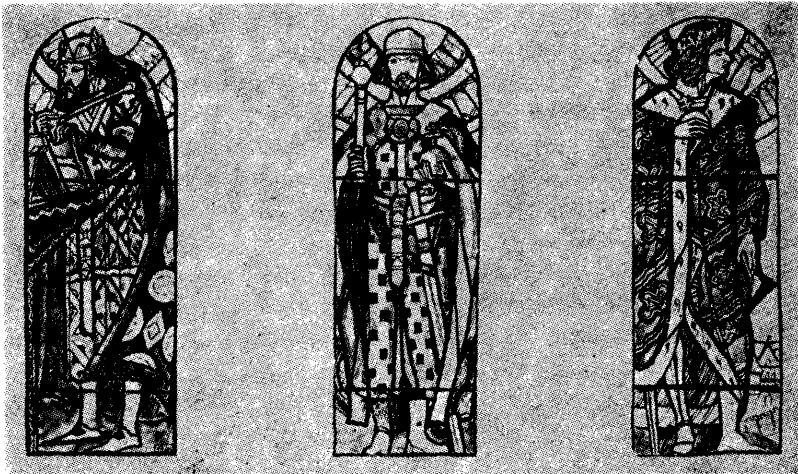
ter magasságban levő kilátóval) 76 m magas. Az épület 5838 négyzetméter felületen áll, használható területe pedig 16 000 négyzetméter.

Végül szólnunk kell az impozáns épület esztétikai felépítményeinek egy részéről. Ezek a vitrázsok. Sokáig egyetlen szerzőnek, Róth Miksának (1865—1944) tulajdonították, akinek a kézjegyét a nagy tanácsterem központi vitársain megtalálhatjuk. A figyelmes szemlélő azonban két művész munkáját különböztetheti meg. Az egyik mindenképpen a már említett Róth, míg a másikat, Nagy Sándort (1869—1950) nemrégiben azonosítottuk, magyarországi kollégiánk (Gellér Katalin és Pusztai László) segítségével.

Ezeket a vitrázsokat leszedték, s a városházát nélkülük írták le és értékeltek. A kultúrotton, amely gondot visel a városházáról, 1968-ban restauráltatta ezeket a majdnem teljesen tönkrement vitrázsokat Stevan Stanišić zombori mesterrel. Az értékes művészi alkotásokat 1977 őszén tették vissza eredeti helyükre.

A díszlépcsőházban s a nagy tanácsteremben a vitrázsok nagymértékben megváltoztatják e helyiségek művészi hatását, de maguk a vitrázsok is értékes művészi alkotások, különösen Nagy Sándor művei.

A nagy tanácsteremben 16 vitrázs van, amelyek mérete 231×93 cm. Hat oldalsó és négy a központi sorban Róth Miksa alkotása, a többi pedig Nagy Sándor műve. Habár ebben a teremben Nagy Sándor mindössze 6 vitársával van jelen, ezek kolorisztikus összhangjukkal mégis dominálnak. Róth ugyanis inkább technológus és újító, mintsem festő. Őt dicséri az opaleszcens üveg csodálatos áttetszősége. Nagy viszont kétség-



Nagy Sándor vázlatai a városháza vitrázsaihoz

(Bertalan Vilmos felvételei)

telen alkotó, korának művésze. Kádár Kata balladája mellett, amelyet Marosvásárhelyen láthatunk, Nagy Sándor a szabadkai városházában századunk kezdetének legértékesebb ilyen műveit alkotta meg. Nem is annyira a témát és a rajzot kell néznünk — amelyek a vitrázs kevésbé jelentős elemei —, hanem e vitrázsok színhatását, különösen napsütéses délutánokon. Szemmel látható az elkötelezett alkotó ihletének eredménye: az üvegfelületek a rettegés és szenvedély szimfóniái, az ibolyaszínű szorongás, a lángoló vörössel és a végtelen kékkel kifejezett emberi dráma, a zöld nyugalom, s a társadalomban végbemenő történelmi változások arany izzása.

Emlékeztetni szeretnék arra, hogy Nagy Sándor a gödöllői művésztelep tagja volt, amelyet az egyik részvevő (Remsey Jenő György) az „első magyar szocialista munkaközösségnek” nevez, ahol az esti órákban Tolsztoj és Gorkij műveit olvasták s együtt élvezték Beethoven, Muszorgszkij, Bartók és Kodály zenéjét.

Nagy Sándor, a szabadkai értékes vitrázsok alkotója, annak idején részt vett a nagybecskereki (zrenjanini) művésztelep munkájában is, ahol kartonokat rajzolt az ottani szőnyeggyár számára, s ezekkel nemzetközi kiállításokon is díjakat nyert. A beodrai és a Zrenjanin környéki szövönők érdemes munkatársai voltak a gödöllői művésztelepnek is.

Ezek szerint a szabadkai városháza díszítésének legnagyobb hangsúlya csupán egy a kapcsolatok sorozatában, amelyek átfonják századunk évtizedének művészi életét, kialakítva az építészeti és képzőművészeti történések érdekes egységét, amely további sokoldalú kutatásra tarthat igényt. Maga a városháza e szintézis emlékműve, s az elkövetkező célszerű építészet előhírnöke. Építői beleszótték alkotómunkájukat tágabb értelemben is. Ebből következik az a szükséglet, hogy sokrétűen tanulmányozzuk e vidék kulturális örökségét s ezzel együtt a tegnapi ismeretlen felfedezésének örömét is.

Bela DURANCI