

A VAJDASÁGI ÉPÍTÉSZETI SZECESSZIÓ TÖRTÉNETÉBŐL

EGY KIVALÓ ÉPÍTÉSZ

Raichle Ferenc azok közé az építészek közé tartozik, akiknek munkássága csaknem kizárólag Vajdasághoz, azon belül pedig Észak-Bácskához kötődik. Egy időben Szabadka lakosa volt, s ekkor itt alkotta meg legjelentősebb művét, a Raichle-palotát, a Képzőművészeti Találkozó mai épületét. Munkásságában a századforduló építészetének minden jellegzetessége megtalálható, de merész ötleteivel és a csak rá jellemző megoldásokkal mintha felül is múlná több neves kortársát. Sokoldalú egyéniség volt, építész és építkezési vállalkozó elsősorban, de kifinomult ízlésű műgyűjtő és üzletember is. Vakmerő kockázataira nemegyszer ráfizetett, és így hol a város leggazdagabbjai között volt, hol pedig bukott mágnásként tengette életét. Bár számos jelentős épületet tervezett, neve idővel feledésbe merült, és csak egy évtizeddel ezelőtt fedeztük fel ismét és indultunk munkáinak felkutatására és újraértékelésére.

Raichle Ferenc 1869-ben született Apatinban. Építészetet Budapesten tanult. Újságban nevével először 1895-ben találkozunk. A *Vállalkozók Lapja* az említett év október elsejei számában arról számol be, hogy a Szabadka főutcáján (ma Boris Kidrič utca) épülő Nemzeti Szálloda építését egy fiatal, mindössze huszonhat éves építészre, Raichle Ferencre bízták. Az azóta végzett kutatások megállapították, hogy pontatlan információról volt szó, mert Raichle csupán felújította az 1882-ben épült Halbroch Szálloda homlokzatát, amelynek tervezője szabadkai építész, Koczka Géza volt. Nos, ha az említett évben Raichle még nem is kapott jelentős megbízatást, egy évvel később már valóban alkalmat nyílt bizonyításra, mert — ugyancsak a *Vállalkozók Lapja* 1896. október 6. száma szerint — „a szabadkai főgimnázium terveinek elkészítésére hirdetett pályázat alapján beérkezett pályaműveket megbíráltatván a bíráló bizottság az első díjat *Reichl J. Ferenc szabadkai építésznek* ítélte oda”. (Kiemelés: B. D.) Itt kell elmondani, hogy építészünk többféleképp írta nevét. Leginkább a *Raichle* nevet használta, s ma ezt használjuk mi is,

de *Raichlnak* született, terveit így írta alá: *Raichl'*, 1912-ben pedig a Raichle elé felvette a Bernhausen nevet is.

A főgimnázium építésére kiírt pályázatot megnyeri ugyan, de a vele együtt pályázók nem egykönnyen nyugszanak bele a vereségbe, kieszközlük a pályázat megsemmisítését is, de ezzel csupán a munkálatok megkezdését késleltetik. Az iskola végül is a díjnyertes tervrajz alapján készült, építését pedig 1900. május 11-én fejezték be. Meg nem értésben később is volt része. Nem nyerte meg a zsinagóga-pályázatot, csak harmadik a szabadkai városháza épületére kiírt pályázaton, holott az ő terve a legjobbak. Kétségkívül, Raichle a legtehetségesebb szabadkai építész, s éppen ezért volt annyi problémája. Egy időben építésztársai lépétnyomon gáncsolták, tehetségét becsmérelték.

Ettől függetlenül tervezőirodájának rengeteg munkája volt. Csak 1896 folyamán megtervezi és megkezdí a szegényház építését, újjáépíti a Szabadka központjában levő Nemzeti Kaszinót (ma a városi könyvtár épülete), e régi barokk kúriából valóságos palotát alakítva, s tervrajzot készít a honvédlaktanyára is. Időközben benősült egy tekintélyes szabadkai családba, násznagya pedig nem más, mint Schmausz Endre főispán volt. A fiatal tervező előtt valójában csak ekkor nyílnak meg az ajtók, s ekkor remek karrier előtt áll.

Egy évtizednyi időt tölthet Raichle Ferenc Szabadkán, számos jelentős épületet tervezve és kivitelezve. Nem tudni pontosan, de minden bizonnyal 1907-ben hagyta el a várost. Egy évvel később pedig árverésen adták el lakóházát, a Raichle-palotát, drága bútoraival, értékes festményeivel és műgyűjteményével együtt. Ekkor Szegedre költözött. Az ok nyilvánvaló: belebukott egy nagy üzletbe. Már Szegedre költözése után, 1913-ban megnyeri a csúrogi község-házára kiírt pályázatot is.

Adósak vagyunk még néhány jelentős épületének felsorolásával: 1900-ban megtervezte a palicsi Conen-villát, 1906-ban pedig a babapusztai (ma Aleksa Šantić) Fernbach-kastélyt. Időközben tervezte a neogótikus topolyai templomot, majd 1907-ben megkezdte az apatini városháza építését.

Csak feltételezhetjük, hogy az 1891-ben diplomált és jól szituált fiatal mérnök megjárhatta a nagy európai építészeti központokat, s nyilván — erre első munkáiból következtethetünk — gazdag tapasztalatokkal érkezett haza. Itt azonnal kapcsolatba került az ugyancsak apatini származású Pártos Gyula építész-mérnökkel, aki Lechner Ödönnel közösen a magyar stílus építészeti kiváló mestere volt. Ez a stílus érdeklí Raichlét is. Eleinte néhány kombinált stílusú épületet tervezett, amelyek már megmutatták, hogy ő nem tartozik az eklektikusok népes táborába.

Első jelentősebb munkája Conen Vilmos palicsi villájának terve volt, amelyre az engedélyt 1900. május 5-én állította ki a szabadkai Mérnöki Hivatal. Az épületnek rendkívül fejlett alaprajza van. A hasonló rendeltetésű épületektől tágas helyiségeivel üt el, csak mintha a villa hom-

lokozatának tervrajzán kísértene az eklektika, a kivitelezett épületen már nem.

Időrendi sorrendben a következő jelentős épület saját családi háza, az e helyen is már több ízben említett Raichle-palota volt. Megtervezett egy hatalmas és díszes épületet, de eddig ki nem derített okok miatt a város a tervrajzot nem hagyta jóvá. Az építész ekkor eladta telkének felét, és újabb tervrajzot készít: egyemeletes épületet tervez szomszédjának és egy feleakkora házat önmagának. Amikor ezzel elkészült, fellebbezést nyújtott be a Közigazgatási Bizottságnak előző tervének visszautasítása miatt, s azonnal betérjesztette új terveit is. Az 1903. február 3-án keletkezett jegyzőkönyv szerint: „A fellebbezésnek helyt kellett adni,



A szabadkai Raichle-palota erkélye

mert az érvényben levő építkezési szabályzat a Kállay Albert utczát azon utczák és terek között, amelyre nézve az emeletes házak építése kötelező, nem említi és *mert a bemutatott tervrajz szépművészeti szempontból nemcsak hogy kifogás alá nem esik, de annak kivitele épp szépművészeti szempontból kívánatos is.*" (Kiemelés: B. D.) A végzést a bizottság elnöke, Schmausz főispán írta alá.

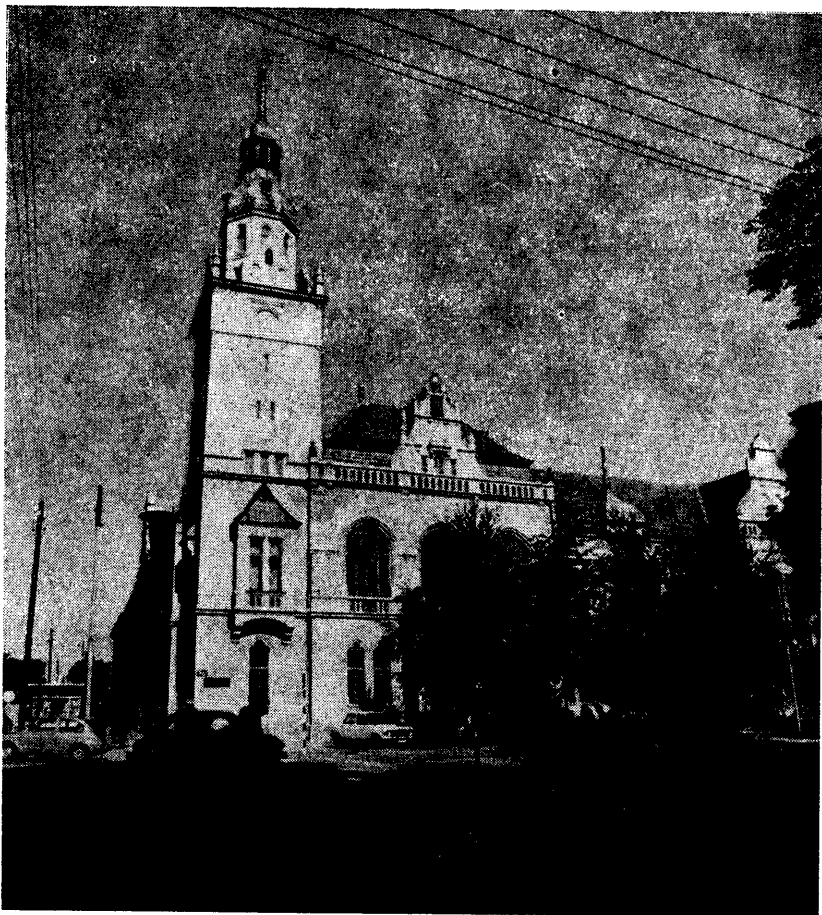
A szóban forgó családi ház gyorsan felépül, stílábtorral rendezték be, a falakat Eisenhut Ferenc és más itteni festők képei díszítették. Azonban nem sokáig élvezhette a családi házat, mert alig néhány évvel később kénytelen volt elhagyni a várost. Hogy mi történhetett, arra a *Délmagyarországi* 1908-ban megjelent második számából következtethetünk. A lap ugyanis azt állítja, hogy a ház a bank tulajdona, majd néhány hónappal később (1908 júliusában) ezt olvashatjuk: „E héten árverezték el egy művészi gourmand, egy genialis mérnök páratlan műízléssel összevett, összehordott bútorait, műtárgyait. Elvittek mindent egy szálíggal, ma már szinte szegénykezve állnak a csupaszfalak, melyekről levették fejedelmi díszüket... a magyar stílus palota, amely széles kontúrjaival, merész hajlásaival és egységes, nagyszerű gondoláival, méltán első háza Szabadkának...” Végül a cikk írója felhívással fordul a városhoz: „Vegye meg a város — írja. — Keresve sem találhat alkalmasabb épületet kultúrpalota céljaira. Emellett biztosítva lehet, hogy most az egyszerű nem csapják be, mert oly ház jut birtokába, mely rég kiállta a közlés kíméletlen kritikájának ítéletét.”

Máig ismeretlen Raichle Ferenc anyagi csődjének oka, hiszen már téglaágyára is volt, és 1906-ban megtervezte saját vajgyárát, és hizlalótelepét. Az 1903-ban épült s egy évvel később elfoglalt családi villa tehát valószínűleg remekmű hírében állt. Következő nagyobb műve az apatini község háza volt, majd a már említett babapusztai Fernbach-villa, utolsó jelentősebb munkája pedig dr. Gróf Árpád szegedi palotájának terve volt. Közben újja- vagy átépített rengeteg épületet, amelyek közül nem egy ma is védelem alatt van. Nagyságát abban kell látnunk, hogy több építészeti remekművet hozott létre.

Saját palotáját a jól szituált és tevékeny társadalmi életet élők szükségleteinek megfelelően építette. Nagy termeket tervezett, s mindezekben a részletekre is ügyelt. Sok-sok ötlet jellemzi ezeket a funkcionálisan elosztott s meghatározott célt szolgáló helyiségeket. A bennük elhelyezett egykori bútorok rendkívüli ízlésről árulkodtak.

Már az épület homlokzata is ötletgazdagságról, szépművészetről és konvenciómentességről tanúskodik. Az épület a vasútállomásra néz, s az állomás és az épület közötti tér nagysága szabta meg a palota méreteit is, úgy, hogy egyrészt ne „kiabáljon” túlságosan, másrészt viszont akkora legyen, hogy felhívja magára a figyelmet. Távolról szemlélve is mintha egy kicsipkézett házat látnánk. Különösen játékos formája és szingardag-

sága a szembetűnő. Az attika dinamikusan hullámzik a homlokzat középső részén elhelyezett címer felé. Ezt a központi részt még inkább kifejezésre juttatja a két díszes oldalsó laterna. A címer alatt ikerablak, ez alatt pedig a ház legszebb díszé, a szinte monumentális oszlopos erkély. Az erkély valóban a homlokzat éke. Tekintettel az épület északkeleti fekvésére, a reggeli és délelőtti fény és árnyék játéka az erkélyt festői szépségű színpaddá alakítja. Az erkély az épület központi részén van elhelyezve, s ezen belül van még az emeleti erkély is, amelynek



Az apatini városháza

(Bertalan Vilmos felvételei)

közepén egy ablakos, csukott erkélyrész van, kétoldalt pedig boltíves ajtók nyílnak rá. Az erkélyen, mint egy megvilágított függőleges felület, ugrik ki az emeleti erkély tárt része, s úgy tűnik, mintha ennek oszlopai tartanák az egész „színpadnyílást”. E két széles „oszlop” alatt helyezkedik el az épület főbejárata is. A homlokzat dekorációs elemei közül feltétlenül meg kell említeni a különleges effektust nyújtó Zsolnai-kerámiát, a mozaikokat és a vasdíszítést. Valamennyi díszítőelem itt sikeresen egészíti ki egymást.

A ház központi bejárata nem nagy, de a felette levő oszlopos erkély látszatra azzá teszi. A színek és formák keverednek itt egy különös egyseben, tervezőjének rendkívül merész asszociációi igazolódtak helyesnek.

Akárcsak a külső, a belső homlokzat is bátor megoldásokat tükröz. Egy gátlástalan, merész, minden ötletet megvalósítani tudó ember munkájára vall.

Ez a palota a vajdasági szecesszió talán legszebb példánya.

A Fernbach-nyaraló a nagybirtokosi jólétet tükrözi. A széles síkságba van ágyazva, háttérében apró zsellérházakkal. Egyemeletes épület ez, oldalán egy megfigyelő tűzoltótoronnyal. A ház előterébe szép, hatalmas park. A kastélynak a parkra néző nyitott, oszlopos erkélye van s ugyancsak délnyugat felé néző beüvegezett felületei. A kastély központi részében egy hatalmas terem van, ebben lépcső vezet a galériára, amelyről a szobák nyílnak és a parkra néző emeleti erkély. A földszinten kápolna és társalgók vannak.

Itt az építész a funkcionalitás vezette elsősorban. Célja az volt, hogy a villa feleljen meg rendeltetésének. Emellett azonban, ha nem is olyan mértékben, mint saját lakóházának tervezésekor, ügyelt a díszítésre, a nemzeti és folklór-elemek némi hangsúlyozására.

A szülőváros legjelentősebb épületét, az apatini városházát a tiszta vonalak, az arányos méretek és a funkcionalitás dicséri.

Mint említettük, Raichle Ferenc elköltözött Szegedre, majd az első világháború után Budapesten telepedett le, de ekkor tervezéssel már nem foglalkozott. 1960-ban halt meg.

BORDÁS Győző fordítása

Bela DURANCI