

A VAJDASÁGI ÉPÍTÉSZETI SZECCESSZIÓ TÖRTÉNETÉBŐL (III.)

A ZENTAI TŰZOLTÓ-LAKTANYA

A *Közvélemény* 1904. július 2-ai száma arról tájékoztatta olvasóit, hogy Zentán felavatták az új tűzoltó-laktanyát. Az ünnepségen maga a laktanya tervezője, az akkor harmincéves Leitersdorfer Béla beszélt. (Leitersdorfer a zentai avatót követő években vette föl a Lajta nevet, s ma már a szakirodalom csak e néven említi. Megj.: B. D.)

Lajta Béla (1873—1920) a magyar építészet ismert egyénisége. Korai halála, valamint a közbejött háború akadályozta meg abban, hogy nagyobb számú művet hagyjon maga után, de mindaz, amit megalkotott, a magyar építészet nagyjai közé emeli. Alkotói habitusáról leginkább az 1911—12-ben épült budapesti üzletház, az ún. Rózsavölgyi-ház tanúskodik. E Martinelli téri épületről a magyar építészet egyik kiváló ismerője, Merényi Ferenc a következőket írja: „Lajta Béla ebben az épületben az üzlet és lakóház tartalmi mondanivalóját, sok nagynevű külföldi kortársát megelőzve, a kor legmagasabb igényű formanyelvén fogalmazta meg.” (*A magyar építészet 1867—1967*, Budapest, 1969, 58. o.)

Az említett épület a művész beérésének már a második szakaszába tartozik, és rajta megfigyelhetők a későbbi modern építészet egyes vonásai is. Különösen a kifejezőerőt illetően, ami nemcsak az első világháború előtti idősakra volt jellemző.

Bennünket pillanatnyilag a műépítész fiatalkori munkái érdekelnek, hiszen vidékünkön ezeket kísérhetjük nyomon. Ha az imént szóvá tettük már Lajta Béla legjelentősebb munkáját, próbáljunk párhuzamot vonni az üzletház és vizsgálódásunk tárgya, a zentai tűzoltóotthon között. A különbség egyrészt óriási, másrészt viszont minimális. Ez utóbbi állítást azért merjük megkockáztatni, mert kétségtelen, hogy mindkét épület tervezőjének nagyfokú kreatív erejéről győz meg bennünket, ezenfelül pedig az építészet elméleti és gyakorlati ismereteinek magas fokáról is tanúskodik. Az üzletházat funkcionális architektúrája miatt is jelentősnek tartjuk, míg a zentai tűzoltók épületét elsősorban a szecesszió oly jól ismert „magyar változatába” igyekszünk sorolni. Innen eredhetnek a különbözőségek is.

Előbbi számainkban Lechner Ödön (1845—1914) két szabadkai, remekbe szabott szecessziós épületéről szóltunk, s erre a tényre most csak azért figyelmeztetünk, mert Lajta Béla éppen akkor diplomál a pesti egyete-

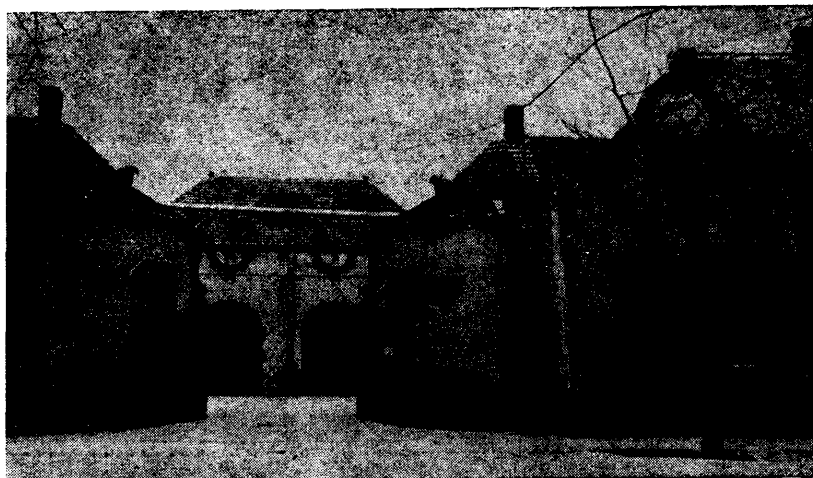
men, amikor már sokan lelkesednek Lechner munkáiért, viszont a „hivatalos körök” sokáig nem akarták elismerni. A bírálók közé tartoznak a kissé konzervatív tanárok is, Steindl, a Parlament tervezője és Haiszmann, a budai királyi palota újjáépítője, akik az elismert stílusok, elsősorban a reneszánszra és barokkra támaszkodó irányzatok kiválóságai voltak. Ők az újat nem voltak hajlandóak egykönnyen elfogadni. A fiatal Lajta Bélát olaszországi utazásra küldik, egy évvel később pedig Németország lesz tanulmányútjának következő állomása. Igaz, itt újabb törekvésekkel is ismerkedik, többek között Alfred Messel Wertheim nevű áruházát tanulmányozza. De nem éri be ennyivel, tovább utazik, és kutatja a kor legújabb építészeti remekműveit. Németországból Hollandián át Londonba érkezik, ahol Norman Shaw műtermében dolgozik, és megismeri Baillie Scottot. A tanulmányút újabb állomásai Franciaország és Spanyolország. Csak 1899-ben tér vissza Magyarországra.

E tanulmányút főbb állomásainak ismeretében könnyű megfejtetni, mi mindennek a hatása alá kerülhetett és került is, és mi befolyásolta művészi egyéniségének kialakulását. Minden bizonnyal Shaw-nak köszönhető, hogy Lajta Béla is a népi építészet elemeit igyekszik majd felhasználni tervezőmunkájában. S teszi ezt annál inkább, mert más művészeti ágak is mind nagyobb előszereettel fordulnak a népi hagyományok felé. Lajta Béla pedig a néprajzi kincs, a folklorisztika lelkes gyűjtője is. Ha tudjuk, hogy mindemellett a keleti művészetek is érdekelték, akkor nem csodálkozhatunk azon sem, hogy aránylag korán, talán éppen az első között — Lechnerrel, Jakabbal és Komorával — jut el a szecesszióig.

Már angliai tanulmányútja során alkalma volt látni, hogyan igyekeznek az ottani művészek továbbgondolni a népi (mi talán úgy is mondhatnánk, falusi) építészetet, s hogyan rekonstruálnak vagy bővítenek népi architektúrájú házakat úgy, hogy az új megőrizze a régi jellegzetességét, de gazdagodjon is, s ez az új valójában értékes többletet is jelentsen. Mit hoz ez az új építészet? Elsősorban egyfajta színgazdagságot és a színek játékát, egyfajta vidám derűt. Figyeljük csak meg például az élénk ritmusú tetőket!

A magyar falusi/népi építészetben már jelen van a rendezettségnek e különös ritmusa és a földhöz tapadt házaknak a dekoráltságra való törekvése. Lajta Béla is látja ezt, s 1911-ben ezt írja: „Jellegzetes tünet a parasztházaknál és a kis falusi templomoknál: az ornamentumot a szerkezetekhez kapcsolták, rendszerint úgy, hogy a teherhordó elem részedik nagyobb mértékben a díszítésből.” (Vámos Ferenc: *Lajta Béla*, Budapest, 1970, 311. o.)

Az építészek egy csoportja sajnos nem tudott mértéket tartani, s Lechner tanítását félretéve, indokolatlanul túldíszítette a homlokzatot, s díszítésül már túlhaladott vagy pedig giccs felé hajló elemeket használt föl. Lajta, szerencsére, azon kevesek közé tartozott, akik kellő érzékkel és mértékkel tudták kezelni a Lechner-től örökölteket s tanultakat. Ezért



A zentai tűzoltó-laktanya épülettömbje...

tudta távol tartani magát mindazoktól, akik művészetükbe egyfajta nemzeti eufóriát is vittek. Távol tartotta magát a különböző hatásoktól, s kitartóan a népi építészetben kereste a továbbfejleszthetőt.

A zentai tűzoltó-laktanya Lajta Béla egyik első műve. Talán a legelső is, mert az a lakóépület, amelyet a laktanyával egyidőben épít, sokkal kisebb megpróbáltatás elé állította, mint e szigorúan meghatározott célokat szolgáló épület.

A zentai épületről az imént idézett Vámos-féle monográfia megjegyzi, hogy „szintén Lechner hatása alatt épült” (56. o.). Egészítsük ki ezt a szűkszavú megjegyzést azzal, hogy a lechneri hatás csupán a laktanya díszítőelemeiben nyilvánul meg, ez viszont esetünkben mégiscsak másodlagos jelentőségű. Lényegesebb ettől, hogyan oldotta meg az épület architektúráját, s hogy építészetileg hogyan állja meg helyét a hasonló jellegű munkák sorában.

Kisvárosokban a tűzoltótestület jelentős kulturális tényező, így a laktanya is mindig kiugró épület. Ez azt is jelenti, hogy még véletlenül sem olvadhat be környezetébe, de természetesen túlságosan „kiabálóknak” sem szabad lennie. Csupán jelzettnek, egy szembeötlőbb színnel. A zentai tűzoltók otthona is ilyen. Egy utca architektúrájába simul bele úgy, hogy mégis azonnal felfedezhető. Nem hivalkodó, de funkcionális, még a mai napig is az. Garázsából a tűzoltókocsik könnyen és biztonságban kapcsolódnak be a forgalomba. S e két erőnye, funkcionális és a környezetbe való beágyazódása tervezőjének kivételes tehetségéről tanúskodik.



... és központi, négyajtós garázsa.

(Dormán László fotói)

A laktanya három épületből áll, s ezt elsősorban rendeltetése határozta meg. A bejárat közepén van, a tőle jobbra, illetve balra lévő épület homlokzata (ezek már egyvonalban vannak az utca házaival) a falusi házak homlokzatának mintájára készült. Közvetlenül a bejárat körüli házrész, az áttekinthetőség és a tűzoltóautók könnyebb manőverezése végett, kissé behúzott és félkör alakú. A két szárnyépület közötti, szinte az udvarba behúzott garázs mégis központi része a tömbnek. Ez a legdíszesebb része is a laktanyának. A garázsnek négy (eredetileg gazdagon díszített) boltíves ajtaja van. A középső épület keleti oldalán ugyeszen van a garázshoz illetve a személyzetnek szolgáló rész.

A három épület harmonikus egységet képez, s külön figyeimet érdemel a falak ornamentikája: az eresz kidolgozása, valamint az ajtó- és ablaknyílások díszítése. Mindez folklór-elemeket tartalmaz, s esztétikailag a formát hangsúlyozza. A díszítés, mint már nemegyszer leírtuk, nem túl hangsúlyos.

A két szárnyépület udvari oldala is kidolgozott. Sőt megoldásaiban talán még összetettebb, mint az utcai rész. A művészi ambíció tehát a célszerűséggel párosult, s ez nemcsak az épület, hanem mindenekelőtt építőjének, tervezőjének erényéről tanúskodik. A laktanya fejlett alaprajza megengedi, hogy olyan harmonikus egységek jöjjenek létre, amelyek egymást jól kiegészítik.

Mindezt összegezve azt kell mondanunk, hogy Lajta Béla első jelentős munkájában már megtalálunk sok olyan elemet, amely mindvégig

érvényes lesz művészetére, s amely — ugyancsak a következő évtizedek folyamán — nemcsak a magyar, hanem a modern európai építészet élvonalába emeli.

Végezetül pedig engedjék meg e jegyzet riportízü befejezése. A múlt év végén, amikor a sorok írója legutóbb a zentai laktanyában járt, feltette a kérdést jelenlegi gondnokának: vajon megfelel-e még ma is rendeltetésének a század eleji épület, tekintve, hogy az elmúlt évtizedek folyamán semmilyen adaptálást nem végeztek rajta? A gondnokot a kérdés meglepte.

Bela DURANCI