
HAGYOMÁNY

A TISZA-VIDÉK NÉPI ÉPÍTÉSZETE ÉS AZ ÉPÍTMÉNYEK VÉDELME

TRIPOLSKY GÉZA

Vidékünknek évszázados épületei nincsenek, de vannak hosszú idő alatt kialakult építkezési hagyományai. Az építmények nem maradtak meg sokáig, mert anyaguk: a föld és nád nem időálló, nem tud tartósan küzdeni a szélsőséges éghajlattal. Amikor azonban egy-egy épületet felújítottak, tiszteletben tartották a hagyományokat. A népi építkezésnek van tehát folyamatossága. Az egyéni ízlés inkább csak az esztétikai megoldásokban, a díszítésben nyilvánult meg, s nem alakított ki új háztípust. Figyelembe kell vennünk azt a tényt is, hogy a szegényebb családok nem mesterekkel építtettek. Persze maga a család sem volt képes egyedül házat építeni. Kialakult tehát az összefogásnak, a rokoni és baráti segítségnek a nagyobb mezőgazdasági munkákban és építkezésben egyaránt megmutatkozó formája: a móva. A közösségi munkával végzett építés bizonyára kevés egyénieskedést engedett meg. Úgy építettek, ahogyan azt a kialakult szokások diktálták. Voltak természetesen változások, de azok lassan mentek végbe, és nyomon követhetők.

A felszabadulás utáni alapvető társadalmi változás, majd a nagyméretű gazdasági fejlődés alaposan megváltoztatta településeink képét. Vidékünkön az ötvenes években kezdenek építkezni. Aztán az építés mind gyorsabb ütemű. A Tisza-vidék életében jelentős az 1970-es árvíz. A magas vízállás és főleg az utána következő talajvíz minden régi épületet megrongált. A kedvező építési kölcsönök és a magasabb személyi jövedelmek eddig nem tapasztalt méretű egyéni építkezést eredményeztek. Amennyire jó az, hogy vidékünk lakói egészséges házakban élnek, annyira szomorú a pénzzel rendelkező egyénieskedése, minden hagyományt megvető alapállása. Nyil-

vánvaló, hogy az anyagi javak gyakran gyorsabban szaporodnak, mint a szellemiek.

Éppen ezért kell a védelemnek hatékonyabbnak lenni. Van még mit megőrizni, illetve regisztrálni. Most már persze kevesebb az, amit védhetünk, de ez korántsem azt jelenti, hogy védelemmel nem kell foglalkoznunk. Reméljük, hogy a Törvény, amely a községeket döntésre és anyagi eszközök kiválasztására kötelezi, kiváltja a védelem iránti nagyobb érdeklődést is. A védelemnek mind a két alapvető formájára szükség lesz: a megőrzésre és regisztrálásra egyaránt. Nyilvánvaló, hogy községeinkben eddig a regisztrálás sem volt rendszeres. De azt is tudjuk, hogy még a kisszámú védelem alatt levő objektum megőrzésével is alig foglalkozott valaki. A népi építmények sorsa a legtragikusabb: ha belátható időn belül nem teszünk valamit, vidékünk múltbeli képéről még felvétel is kevés marad.

Kísérljük meg röviden elmondani, hogy mi minden tartozik a népi építkezéshez és mit lehet még menteni.

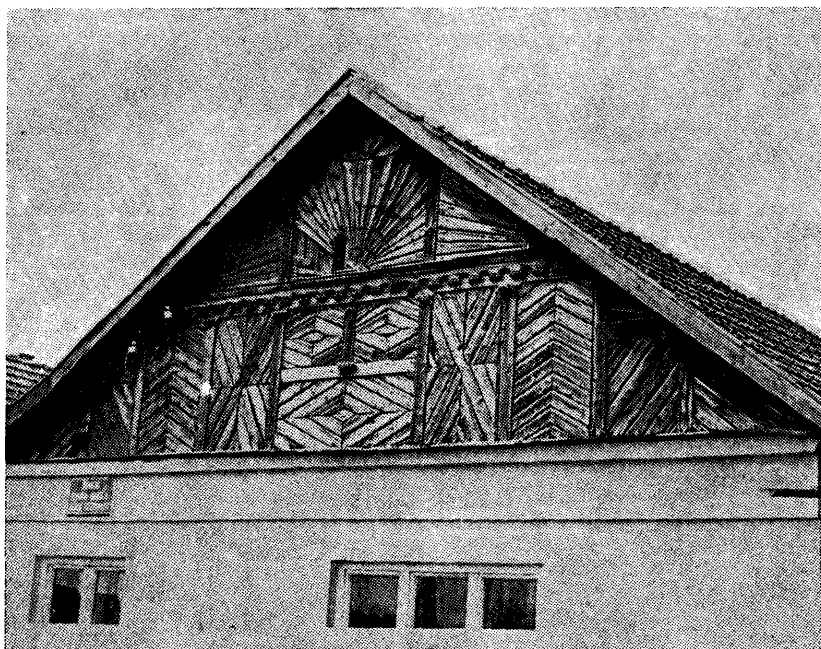
A Tisza-vidékről van szó, tehát gondolnunk kellene a *halászkunyhókra*. Gondolni lehet, de a Tisza felső szakaszán már halász sincs. Marad az a lehetőség, hogy a még élő, nyugdíjas halásztól megtudjuk, milyen kunyhót építettek, amikor egész heteket a vízén töltöttek. A Tisza-vidék minden nagyobb településének van valamilyen nyaralótelepe. Itt esetleg rekonstruálható a halászok átmeneti építménye. Ugyancsak a Tisza közelében épültek, s olykor még ma is épülnek, a *csőszkunyhók*, melyek a pusztai, átmeneti szállásul szolgáló épület emlékeit idézik fel. A Tisza múlt század közepén történő szabályozása után a volt ártereket művelés alá vették. A kiváló föld terményeit (szőlő, gyümölcs) őrizni kellett, s erre szolgáltak a csőszkunyhók. Ennél régebbi építmények a pásztorkunyhók, amelyekről a pásztorépítményeknél szólnunk. Megállapíthatjuk azonban már most, hogy a pusztai építményeknek, kunyhóknak kétféle típusa volt: a háztető alakú nádkunyhó és a függőleges falú, nádtető kunyhó. Az utóbbinak a fala készülhetett nádból vagy vesszőből, és olykor be is tapasztották. Mindkét típus föllelhető még vidékünkön. A szőlőkben és gyümölcsösökben a múlt századi kunyhók képét és formáját őrzik a ma készülő szerényebb építmények. Egyetlen kisebb zárt helyiségből állnak, elöl egy nyitott verandával. Az építőanyag ma már téglá és cserép, de a forma régi. Véleményünk szerint ezekről az épületekről minden adatot össze kellene gyűjteni.

A népi építkezés alapvető objektuma a ház. Az állandó lakóházra gondolunk most, nem az átmeneti szállásra. Kérdés tehát,



Régi zentai háztípus, vesszöböl készült, tapasztott oromfallal

hogy melyik a Tisza-vidék *jellegzetes háztípusa*. Mindenekelőtt persze azt kellene tisztáznunk, hogy melyik a vidék jellegzetes foglalkozása. A lakást ugyanis a foglalkozás határozta meg. A legősibb mesterség folytatói, a halászok rendszerint szoba-konyhás házban laktak. Bármennyire sajnáljuk is azonban, hogy Zentán nem lehetett egy egész halász-utcát konzerválni, meg kell állapodnunk abban, hogy a halászoknak nem volt határozott és kötelező háztípusuk. A vidék jellegzetes lakóházát tehát a parasztember építette. Az egy-soros, háromszatú épületre gondolunk. Középen van a konyha (pitvar), s ebből jobbra és balra lakószobák nyílnak: a nagyház (tisztaszoba) és kisház. A kisebb család a hátsó helyiséget kamrának használta, s akkor innen nyílt a padlásfölsíj. A pitvart félkör alakú szemöldökfal két részre tagolta: az elsőből nyílt a szoba és kamra, a hátsóban volt a szabad kémény, a kemence szája (innen fűtötték a szobában levő kemencét) és a katlan. A szabad kéményben füstölte a parasztember a disznóhúst. A pitvar szemöldökfalát virágos tányérok díszítették. Az épület anyaga föld, tehát vert fal,



Napsugaras oromfal Zentán

a tető náddal fedett. A mennyezet gerendás, a nagy (mestergere-
da) és a kis gerendák a mennyezet alatt vannak.

Érdeemes szemügyre vennünk a ház külsőjét is. A fehérre meszelt épületen két kis ablak van. Az oromfalat régebben vesszőből vagy nádból készítették, és tapasztották. Később, pontosabban a múlt század végén és a század elején alakult ki a vidék lakóházának legjellegzetesebb díszje: a deszkából készült napsugár. A nap a legősibb díszítőmotívumok közé tartozik minden népnél. A kiskapu is lehet díszített, sugármintás. Régen úgynevezett leveles nagykaput készítettek — a deszkák vízszintesek voltak. A kerítés, a deszka oromfallal egy időben deszkából készült. Régebbi azonban a vert falból készült, tapasztott kerítés. Lehet, hogy ez utóbbira kevesen figyelnek föl, de Észak-Bánát falvaiban még gyakran előfordul. Hogy nem lesz hosszú életű, azt a mind jobban elterjedő díszes vaskapuk bizonyítják. A vert fal kerítés és az új vaskapu olykor ugyanahhoz a házhoz tartozik.

Elmondtuk tehát, hogy milyen volt a Tisza-vidék tipikus lakóháza. Ha csak ennyit teszünk, akkor adósai maradunk az utókor-nak. Régi háztípust vidékünk minden településén találhatunk még, persze elvétve. Ha nem is minden községben, de legalább egy helyen rendbe kellene hozni egy ilyen épületet (azért maradt meg, mert nem volt, aki törődjön vele), és tájháznak kellene berendezni. Községeinkben úgyszintén gyakran felvetődik a múzeumalapítás gondolata. A nagy vállalkozás helyett realisabb lenne a tájház létesítés. Ma még szabad kéményt is találunk, holnap már csak rekonstruálni tudjuk a parasztházat. Külön gondot kellene fordítani a napsugaras oromfalaknak valamilyen módon való megőrkítésére. A mód csak a fényképezés lehet. A Zentai Múzeum munkatársai ezt elvégezték Zentán, ahol legtöbb az ilyen oromfal. A fényképezést azonban minden településen meg kellene szervezni. Ha mindjárt nekifogunk, akkor is az utolsó órákban cselekszünk. Hamarosan eltűnnek a egyszerű házdíszek.

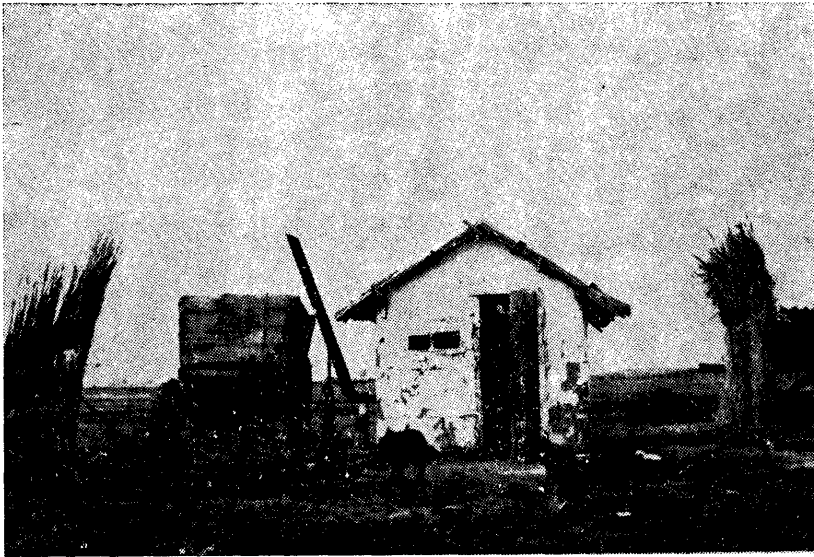
A ház alakulását, változását ugyancsak regisztrálni kellene (fotózás, rajz). Az átmeneti formák ugyanis még szintén megtalálhatók. Az ereszet előbb csak meghosszabbított, aztán külön hozzáépült a házhoz az osztlopokon nyugvó keskeny tetőszerkezet. Kialakult a tornác (gang), amely később a ház szerves része lett, az egységes tető alá került. A család népesedése, tehát helyszűke készítette bizonyára a tulajdonost arra, hogy elfalazza a tornác hátsó végét, s ott kamrát rendezzen be. Az első vég befalazásával nyert helyiséget rendszerint szobának használták. Végül kialakult a jobb módú parasztságnak és a polgárságnak a háztípusa: a tornácos, kiemelt barokk oromfalú épület. A paraszt barokk oromfalak egyébként egyes településeinken jobban elterjedtek. Van, ahol időben nem a deszka oromfal után következtek. Az előbbieket ugyanis nem jelentek meg mindenütt.

Nemcsak az egyes épületek, de azok összessége, a településforma is kell, hogy érdekeljen bennünket. Érdekes képet mutatnak a nagyobb települések egyes részei, például a Tisza-parti halásznegyed vagy a távolabbi földművesnegyed. A falvak házsorai szintén lehet kutatásunk és regisztrálásunk témája. A Tisza-vidék jellegzetes településformája a *szállás*. Itt el kell időznünk egy kicsit. Ez a jellemző forma ugyanis nagyon gyorsan eltűnik, ami részben a természetes fejlődésnek, a gépesítésnek, részben a földtől való menekülésnek a következménye. Lakó nélküli, pusztuló tanyát sokat láthatunk. A megmaradt tanyákat viszonyt villamosítják, gépekkel látják el, az

épületeket átépítik — a városi házak mintájára. Tudomásunk szerint a szállások kialakulásával eddig komolyabban nem foglalkoztak nálunk.

A vándorló pásztorok állattartó szállásairól már a XVII. századi török források megemlékeznek. A ma is szállásoknak nevezett tanyák ősei azonban későbbi keletkezésűek, a földműves elterjedésével kapcsolatosak. A határország fennállása idején a határnak még kis hányadát művelték. A XVIII. század derekán és második felében a vidékünkre bevándorlók jelentősen megnövelik a lakosság számát. A népesség gyarapodása pedig magával hozza a szántóföld kiterjedését. A II. József idejében, pontosan 1783-ban elkészítette térképeken határozottan lehet látni a nagyobb településektől távolabb eső szántóföldeket. A külső területeket akkor már „szállásoknak” nevezik. Az 1780-as években már annyira megszorodtak az ideiglenesen vagy állandóan lakott földművelő szállások, hogy a bécsi kormány megkísérelte fölszámolni őket. A szállások kialakulása egyébként természetes folyamat volt. Nézzük meg pl. Zenta község területét. A város szorosan a Tisza mellett fekszik egy magaslaton, ahonnan földnyelv vezet a nyugaton levő löszfennsík felé. A löszdomb 4—6 kilométerre van a központtól. Itt kezdődnek a szántóföldek, és terjednek nyugat felé, a kommuna határáig. A Zentától legtávolabb eső földeken tanyák épültek — rendszerint a birtokparcellák közepén. A szállások elhelyezkedésének rendje aztán módosult, az országutak és dűlőutak mellé sorakoztak. Egy-egy házsor is keletkezett, mely nevét az építőtől vagy nagyobb gazdától kapta: Híres-sor, Slavnic-sor, Burány-sor. A tanyafejlődés következő alakzatára már azt mondhatjuk, hogy falu.

A sortanyák és tanyafaluk regisztrálása fontos feladatunk. A vidékre jellemző szállások közül pedig egyet rendbe kellene hozni, és eredeti formájában megőrizni. Nemcsak a lakóépületekre gondolunk, hanem a gazdasági melléképületekre is: az istállóra, fészerre, kocsiszínre, hambárra, góréra, disznóólra és baromfióllra. Egy mezőgazdasági birtok vállalhatná egy tanya megőrzését. Az adai Halász József Birtokon, tudomásunk szerint, volt ilyen érdeklődés. A zentai kombinát birtokán viszont egy másfajta épületet kíméltek meg a lebontástól: egy tanyán épült cselédházat. A nádtető épület közepén egy közös konyha van, jobbra és balra pedig egy-egy szoba. Itt két család lakott. Bizonyos megmentési és megőrzési szándék tehát van, de a megfelelő intézmény és szakember jelenléte nélkül minden

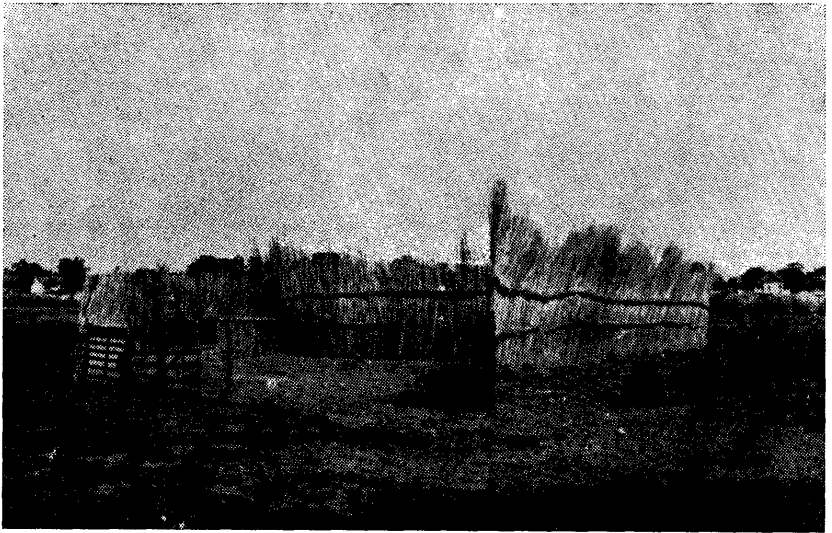


Gulyáskunyhó Padé környékén

könnyen feledésbe mehet. Aztán a hajdani szállásnak csak az emlékképe marad meg, az is az idősebbek fejében.

Az eltűnő objektumok közé kell sorolnunk a vajdasági táj szinte jelképszerű komponensét. *Szélmalom* nélkül nem volt teljes a Tisza-vidék képe sem. Sajnos, ez a megállapítás már csak a múltra vonatkozik. A 30-as évek elején Zentán, a város szélén még néhány szélmalom működött. Szeretnénk, ha ismereteink hiányosak lennének, de úgy tudjuk, hogy az egész Vajdaságban néhány szélmalom van még jó vagy elviselhető állapotban: a csúrogi, topolyai, bajmoki, oromi. A szélmalomok a mi szemünk láttára tűntek el, s ezért felelősséggel tartozunk. Persze a lelkiismeret nem éleszti újjá azt, ami megsemmisült. Azt viszont, ahány maradt, meg kellene menteni a pusztulástól.

Az állattartás nyilvánvalóan ősi foglalkozás, mint a földművelés. Ha az időrendet követtük volna, akkor tehát *pásztorok építményeiről* már előbb kellett volna szólnunk. Szeretnénk azonban hangsúlyozni, hogy az utoljára hagyás nem jelent kevésbé fontosat. A pásztorépítmények jelentőségét az sem csökkenti, hogy gyenge anyaguk sokszor csak egy esztendő bír ki, s a következőben javí-



Szárnyék és isztronga Jázova környékén

tani kell vagy újat készíteni. A hagyományörző pásztorok nyilvánvalóan megőrizték a régi építészeti formákat is. Vidékünkön az állattartásnak nagy hagyományai vannak. A Tisza-vidék minden nagyobb települése hatalmas legelőkkel rendelkezett még a múlt század végén. A kanizsai járáson még ebben a században is több száz ló, sok ezer marha és birka legelt. A szántóföldek terjedésével természetesen csökkent a legelők területe, de a Tisza mindkét oldalán találunk még olyan szikéseket, amelyek nem művelhetők. Volna tehát még a juhoknak legelő. Az utolsó pásztorból, a juhászból is mind kevesebbet látunk, nem csoda tehát, hogy pásztorépítményeket is keresni kell. Egyelőre még találunk. Bácskában már nincsenek, Bánátban még regisztrálhatók. A bánáti szikéseken mindkét *kunyhó*-típus megtalálható: a régebbi tető alakú, és az újabb ház alakú. Mindkettőt nádból vagy szárból készítik, az utóbbit esetleg be is tapasztják. A juhok számára készült építmények közül legjelentősebb a *szárnyék*. Találunk egy- és háromágút. Sajnos, a szép hosszú szárú nád helyett már inkább szárból készül. Rendszerint a szárnyékkal épül össze az *isztronga*, ahol a juhokat fejjik. A juhok védelmére esetleg juhészter is készül a legelőn — bár ez már nagyon ritka. S bármilyen hihetetlenül hangzik, mind ritkább a *gemeskút*

is. Ezek eltűnésével pedig szerintünk megváltozik a bánáti táj képe. A pásztorépítményeket fényképezni kellene, minden adatot le kellene róluk jegyezni, egy-egy építmény pontos másolatát pedig el is helyezhetnénk valahol. A Zentai Múzeumban például igen sok nézője van a juhászkunyhónak.

Távol áll tőlünk minden nosztalgia. Nem sírjuk vissza a régi időket, de a hivatásunk arra kötelez bennünket, hogy a múlt emlékeiből minél többet megőrizzünk az utókornak.